

XX век: ОТРАЖЕНИЕ НА БУМАГЕ

Из собрания музея
НОВЫЙ ИЕРУСАЛИМ



Музей
Новый
Иерусалим



Министерство культуры Московской области
Государственный историко-художественный музей «Новый Иерусалим»

XX век: ОТРАЖЕНИЕ НА БУМАГЕ

Из собрания музея
НОВЫЙ ИЕРУСАЛИМ

Московская область
2021



МИНИСТЕРСТВО КУЛЬТУРЫ
МОСКОВСКОЙ ОБЛАСТИ



**Новый
Иерусалим**

Государственный
историко-художественный
музей

ОРГАНИЗАТОР ПРОЕКТА

**Государственный историко-художественный
музей «Новый Иерусалим»**

Московская обл., Истра, Ново-Иерусалимская наб., 1
njerusalem.ru

Генеральный директор **Василий Кузнецов**

Главный хранитель **Наталья Сафонова**

Руководитель художественного отдела **Людмила Денисова**

Руководитель экспозиционно-выставочного отдела **Анна Антипенко**

Руководитель отдела по связям с общественностью **Марина Зацепина**

НАД ПРОЕКТОМ РАБОТАЛИ

Кураторы: **Людмила Денисова, Лариса Черненилова**

Координаторы: **Марина Петрова, Екатерина Кузовкова**

Хранители: **Людмила Денисова, Лариса Черненилова,**

Лидия Куликова, Людмила Невзорова

Графический дизайнер, дизайн каталога, верстка,
подготовка к печати **Наталья Гойибова**

Редакторы: **Ольга Мещерякова, Елена Чурапина**

Структура каталога «XX век: отражение на бумаге» повторяет структуру выставки, размещавшейся в четырёх залах, сохраняя последовательность развески экспонатов. Наряду с хронологическим принципом экспонирования, кураторы выставки стремились при её построении выявить существовавшие между разными мастерами связи, которые объяснялись общими учителями, взаимосвязями на уровне – учитель–ученик или просто единым кругом общения, который притягивал к себе близких по мироощущению людей. В то же время отдельные работы размещались по контрасту, а не по их близости, подчеркивая многообразие пластических ходов.

На стр. 2:

М.К. Соколов. Из цикла «Всадники». 1933

Бумага, тушь, перо, кисть

Издание подготовлено к выставке

XX век: Отражение на бумаге
Из собрания музея «Новый Иерусалим»

25 августа — 8 ноября 2020



СОДЕРЖАНИЕ

10	XX век. Отражение на бумаге	96	Е.Ф. Ермилова-Платова	176	ЗАЛ 4
12	ЗАЛ 1	98	Б.П. Чернышев	178	Д.Ф. Терехов
14	Р.Н. Браиловская	104	А.С. Слепышев	190	Н.Б. Веденеева
16	Н.С. Гончарова	108	Т.Б. Александрова	200	Л.С. Снегирев
20	Л.Ф. Жегин	110	Е.И. Владимиров	204	Л.Г. Саксонов
22	Н.И. Витинг	114	А.А. Волков		
26	В.А. Милашевский	118	ЗАЛ 3	207	Список литературы
30	А.Ф. Софронова	120	А.С. Алымов		
38	М.К. Соколов	122	И.В. Голицын		
46	А.В. Фонвизин	124	К.К. Соколов		
48	А.М. Белякова	128	А.Т. Зверев		
52	К.К. Зефиоров	130	И.И. Купряшин		
54	Ф.Ф. Платов	132	Ф.В. Семёнов-Амурский		
58	П.В. Кузнецов	134	Н.А. Эстис		
		138	А.Б. Гросицкий		
62	ЗАЛ 2	142	В.И. Павлов		
64	Р.Р. Фальк	146	О.А. Кудряшов		
68	Е.П. Левина-Розенгольц	152	С.И. Руденский		
72	Р.М. Рабинович	154	А.Н. Красулин		
78	Р.Н. Барто	162	А.С. Григорьев		
82	М.В. Руабе-Горчилина	164	А.В. Савельев		
86	З.П. Комиссаренко	168	К.Н. Голицына		
90	Е.А. Щепетова	170	А.Н. Лозовой		
92	Студия Нивинского	174	Н.Н. Лапшина		

XX ВЕК: ОТРАЖЕНИЕ НА БУМАГЕ

Бумага – самый доступный и демократичный материал, находясь даже в тяжелых жизненных ситуациях художники изыскивали возможность работать на ней. На протяжении большей части XX столетия бумага служила важнейшим средством коммуникации: письма, афиши, плакаты, открытки, — все это бумага. Наша выставка, прежде всего, об истории личных взаимоотношений мастеров с ней, о том, какие метаморфозы происходят на простом листе в процессе творчества, о многообразии техник и возможностей, которые дает этот материал.

Охватывая широкую хронологию, от 1920–1930-х годов до сегодняшних дней, представленные произведения отражают эпоху их создания. Отражение – не иллюстрация, это сложное иногда конфликтное проживание мастеров во времени, объединенных, независимо от хронологии, верностью своим творческим устремлениям.

Бумага – один из главных материалов мастеров группы «13» и его главного идеолога В.А. Милашевского. Делая рисунки с натуры, художник стремился мгновенно трансфор-

мировать свои впечатления на бумагу, передавая «пульс самой жизни».

Участвовавшая в выставках «13» Антонина Софронова творила по памяти, а не с натуры, но и в ее живых, также как и у Милашевского, принципиально антиакадемических рисунках чувствуется дыхание времени. Произведения художницы, широко представленные в фондах музея, составляют золотой фонд собрания, как и работы ее соратника и друга М.К. Соколова.

На выставке можно увидеть уникальные, редко выставляемые миниатюры этого мастера, которые он делал, находясь в лагере на станции Тайга, куда попал по ложному доносу. Романтик, эстет, – художник и в условиях ссылки продолжал воспевать красоту, создавая пейзажи-миражи и портреты прекрасных дам.

Почти за каждым представленными на выставке работами стоит своя история. К работе на бумаге обратилась, находясь в ссылке в Красноярском крае, любимая ученица Роберта Фалька Е.П. Левина-Розенгольц. Бумага стала единственным материалом и после возвращения художницы из лагеря. В ее экспрессивных полных драматизма





Е.П. Левина-Розенгольц
Из цикла «Фрески». 1965
Бумага, пастель

перовых рисунках из цикла «Люди» и пастелях, кажется, предстает все страждущее, мятущееся человечество.

Газета, оберточная бумага – все шло в ход у замечательного мастера Бориса Петровича Чернышева. И во время Великой Отечественной войны, которая для художника закончилась лишь в 1946 году в Порт-Артуре, в походах, на привалах он умудрялся рисовать, воспевая красоту природы. Многие его произведения – это живопись на бумаге, иногда почти монументальная.

Выставка демонстрирует многообразие техник, каждая из которых неслучайна для художника. Линогравюры Н.И. Витинга, рисунок углем Л.Ф. Жегина – и там и здесь столкновение светлого и темного, но какие разные при этом рождаются образы. Техник свободы иногда называют монотипию, она дает самые разные возможности, отражая индивидуальность мастеров. Наглядные примеры этого – монотипии Р.Н. Барто и М.В. Раубе-Горчилиной, Е.Ф. Ериловой-Платовой и ныне работающего художника А.Н. Лозового, у которого монотипия часто соединяется с коллажем.

Для достижения большей выразительности к коллажу прибегает и Л.С. Снегирев в своей экспрессивной живописи на бумаге. Особый раздел выставки – цикл евангельских работ Д.Ф. Терехова. Используя два слоя бумаги, обрамляя рисунки в своеобразные картуши, художник создает пластические пространственные композиции.

Все творчество Олега Кудряшова – ода бумаге, печатному станку, любимой технике, которой стала для него сухая игла. «Линия – и ничего больше», но за этой линией – не только оголенный нерв самого художника и личная история его жизни, но и прорыв к всеобщим знаковым для XX столетия темам.

Офорты, шелкография, рисунки пастелью и тушью, а то и просто шариковой ручкой или так называемые «почеркушки», но за каждым работами стоит индивидуальный мир мастеров, таких как А.А. Волков, А.Б. Гросицкий, А.Н. Красулин, В.И. Павлов, А.С. Слепышев, К.К. Соколов и многих других. И в этих мирах – отражение непростого прошлого века.



М.Р. Бабин

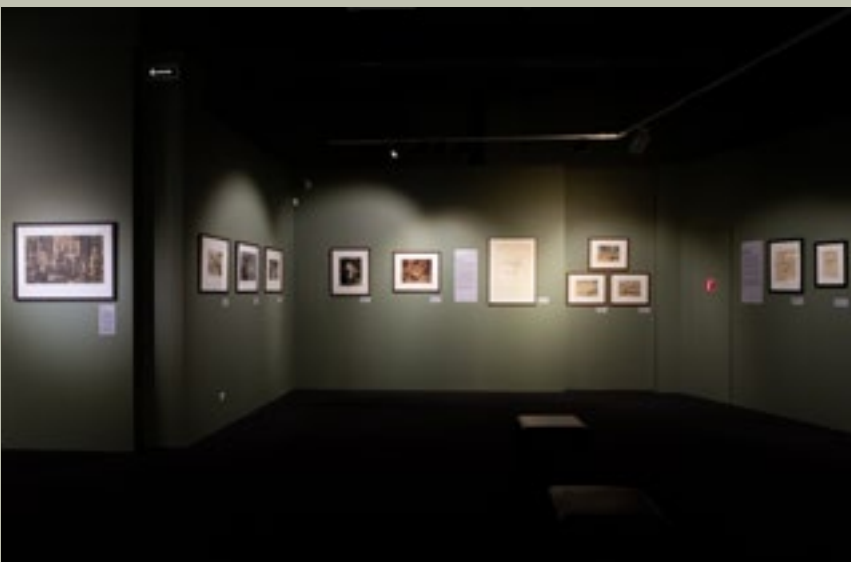
Утро стрелецкой казни. 1981

Дерево, металл, картон

Приобретено у О.Р. Бабиной, дочери художника

Н-105

ЗАЛ 1





Р.Н. Браиловская

1877–1959

Браиловская Римма Никитична, в девичестве Шмидт, родилась в Дерпте. В 1898 году вышла замуж за художника Л.М. Браиловского, проживала в Москве. Известна, как самостоятельный художник и участник совместных с мужем проектов. В 1900-х годах преподавала художественное шитьё в Строгановском училище.

Р.Н. Браиловская руководила собственным ателье художественной вышивки в Хлудовском тупике. В 1918 году семья Браиловских эмигрировала, сначала в Константинополь, затем в Белград, а с 1925 года поселилась в Риме. В 1933 году участвовала в создании Музея русского религиозного искусства при Конгрегации по делам Восточных церквей в Ватикане, где хранились созданные супругами Браиловскими картины из цикла «Видения старой России». Товарищество скоропечатни А.А. Левенсон, где был напечатан плакат Браиловской, — одна из лучших типографий.

ХРОМОЛИТОГРАФИЯ

(ОТ ГРЕЧ. CHROMA — ЦВЕТ) — СПОСОБ ПЕЧАТИ ТИРАЖНЫХ ИЗОБРАЖЕНИЙ С ИСПОЛЬЗОВАНИЕМ НЕСКОЛЬКИХ ЦВЕТОВ. ДЛЯ КАЖДОЙ КРАСКИ ПРИ ЭТОМ ИЗГОТАВЛИВАЕТСЯ ОТДЕЛЬНЫЙ ШТАМП (НА КАМНЕ ИЛИ ЦИНКОВОЙ ПЛАСТИНЕ). ОТНОСИТСЯ К ТЕХНИКАМ ПЛОСКОЙ ПЕЧАТИ. ПРИ ИСПОЛЬЗОВАНИИ ЭТОГО СПОСОБА КРАСКА ПЕРЕНОСИТСЯ СО СПЕЦИАЛЬНОГО ЛИТОГРАФИЧЕСКОГО КАМНЯ ИЛИ ОТПОЛИРОВАННОЙ МЕТАЛЛИЧЕСКОЙ ПЛАСТИНКИ НА БУМАГУ ИЛИ ХОЛСТ.

Не календарный, а по выражению А.А. Ахматовой, «Настоящий Двадцатый Век» начался в 1914 году, с Первой мировой войны. На это событие откликнулись многие художники самых разных направлений, охваченные патриотическими чувствами. Именно в это время в России зарождается жанр агитационного плаката, часто соединяющий в себе черты лубочной народной картинки и европейской вывески. В жанре сатирической народной картинки много работали Казимир Малевич и Владимир Маяковский. Плакаты создавались не для музеев и галерей, а для площадей, улицы имели широкое распространение. Представленный на выставке плакат «Граждане Москвы! Оденьте беженцев!» Р.Н. Браиловской с изображением Георгия Победоносца выполнен в стилистике модерна, знаковость языка, которого хорошо подходила лаконичному языку плаката. Его можно отнести к жанру социальной рекламы, вызывающей к помощи обездоленным. До Первой мировой войны исход беженцев никогда не носил столь массового характера. Беженцы были серьезной проблемой и для России. В 1914–1915 годы бросить свои дома и хозяйство, родные города и села были вынуждены по разным данным от 3,7 до 7,4 миллионов человек (в среднем — более 20 % населения губерний, оккупированных Германией и Австро-Венгрией). В 1915 году тысячи беженцев прибыли в Москву. Помимо плакатов также в технике хромо-литографии для широкого распространения были напечатаны открытки по рисунку Браиловской.

1

Р.Н. Браиловская

Плакат. Граждане Москвы, оденьте беженцев. 1915

Хромо-литография

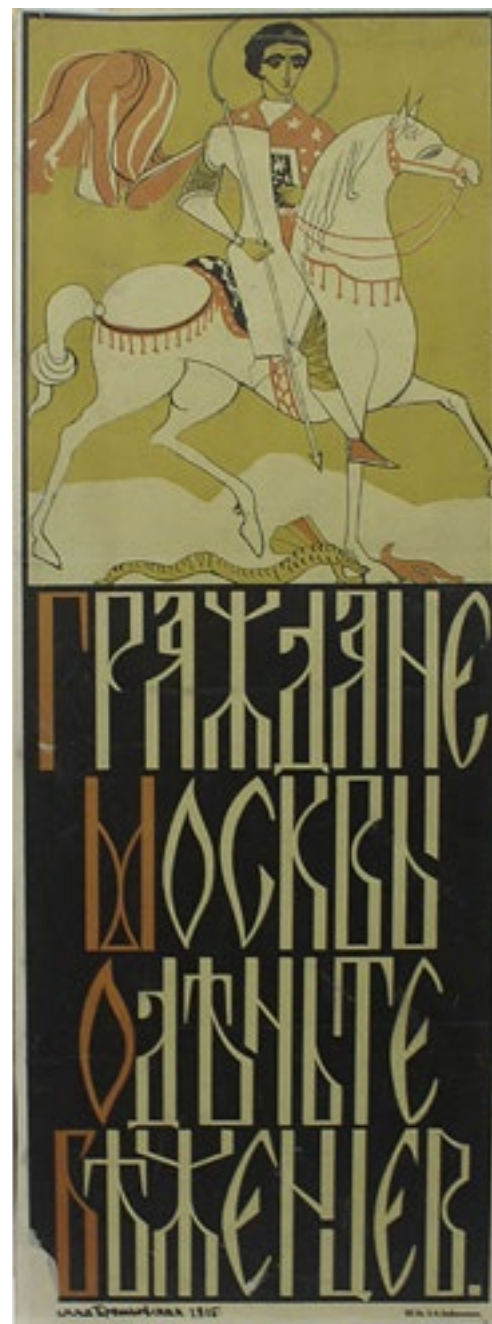
Москва, Товарищество скоропечатни А.А. Левенсон

Плакат извлечен из завалов разрушенного

Воскресенского собора Ново-Иерусалимского монастыря

Из довоенного собрания музея

КП-8826





Н.С. Гончарова

1881–1962

Гончарова Наталья Сергеевна — представительница искусства авангарда в России начала 1910-х годов, внесшая значительный вклад в его развитие. Она принадлежала к дворянскому роду Гончаровых, приходилась правнучатой племянницей жене А.С. Пушкина, Наталье Николаевне. Н.С. Гончарова училась в Московском училище живописи, ваяния и зодчества в скульптурном классе П.П. Трубецкого, С.М. Волнухина, на живописном отделении у К.А. Коровина. В училище она познакомилась со своим будущим мужем художником М.Ф. Ларионовым. С 1906 года принимала участие во всех значительных выставках современного искусства в России. Совместно с М.Ф. Ларионовым была участником и организатором выставок «Бубновый валет» (1910), «Ослиный хвост» (1912), «Мишень» (1914), «№ 4». Входила в мюнхенское объединение «Синий всадник». Работала художником для Русских сезонов С.П. Дягилева в Париже. С 1915 года жила во Франции.

Н.С. Гончарова

Мистические образы войны 14 литографий М.: Издание В.Н. Кашина, 1914

Обложка (папка) из плотной бумаги. На желтом фоне — изображение карающего ангела с мечом. Заглавие: «Наталия Гончарова. Война». В обложку вложены два листа с названием альбома и оглавлением. Приобретено у В.М. Владимирской в 1988 году.

Альбом Н.С. Гончаровой — одна из первых художественных и самых значимых работ, посвященных Первой мировой войне. Художница не иллюстрирует конкретные военные события, а показывает войну как апокалипсис, мировую катастрофу. Стилистика лаконичных черно-белых рисунков, построенных на сопоставлении света и тьмы, опирается на народное искусство, на лубок, к которому художница обращалась неоднократно. Трактовка образов в литографиях Гончаровой, лишенных бытовизма, приближена к народному национальному осознанию войны как вселенского события, как напоминание о Судном дне и, в то же время, как глубоко личного, индивидуального потрясения. Безусловна связь этих образов с древнерусским искусством, с иконой. Из 14 литографий, созданных художницей, на выставке представлены шесть и все они наделены глубоким символическим смыслом.

Архангел Михаил в христианской традиции — «Вождь воинства Господня», которому приписывается главная роль в битве добра со злом и победа над дьяволом. Кроме того, он является судьей на Страшном суде, и на этот последний суд он призывает всех трубным гласом.

Конь бледный — последний из четырех всадников Апокалипсиса, аллегорическое изображение Смерти, олицетворяющий хаос, разрушение и гибель.

Св. Георгий, в христианстве — покровитель воинов. Его тема — «тема вечной борьбы и вечной победы воплощенного света над силами тьмы, добра над злом».

Христолюбивое воинство.

В композиции передана тема божественной защиты. Шеренги марширующих солдат показаны в сопровождении ангельского войска. Воины земные обращены спиной к зрителю, воины небесные — ликами. В этом сопоставлении передан контраст земного и небесного, человеческого и божественного. Ангелы и аэропланы. Достижения технического прогресса человечества терпят поражение перед лицом ангельского войска.

Град обреченный. Ангельское войско обрушивает потоки камней на город. Образ разрушительной войны и сокрушенного человечества.



2

Н.С. Гончарова

Лист № 1. Георгий Победоносец

Бумага, печать, литография. 38,2 × 27,4

Подпись на поле в правом нижнем углу: «НГ»

Кс-513



3
Н.С. Гончарова
Лист № 7. Архистратиг Михаил
Бумага, печать, литография. 24,7 × 36,7
Подпись в правом нижнем углу: «НГ»
Кс-519



4
Н.С. Гончарова.
Лист № 9. Христолюбивое воинство
Бумага, печать, литография. 24,7 × 36,7
Подпись в левом нижнем углу: «НГ»
Кс-521



5

Н.С. Гончарова

Лист № 10. Ангелы и аэропланы

Бумага, печать, литография. 24,7 × 36,7

Подпись в левом нижнем углу: «НГ»

Кс-522



6

Н.С. Гончарова

Лист № 11. Град обреченный.

Бумага, печать, литография. 24,7 × 36,7

Подпись в правом нижнем углу: «НГ»

Кс-523



7

Н.С. Гончарова

Лист № 12. Конь блед

Бумага, печать, литография. 36,7 × 27,4

Подпись в левом нижнем углу: «НГ»

Кс-524



Л.Ф. Жегин

1892–1969

Жегин Лев Федорович родился в Москве в семье известного архитектора Ф.О. Шехтеля, в 1915 году взял фамилию матери. Учился живописи, сначала в студии К.Ф. Юона, а потом в Московском училище живописи, ваяния и зодчества. В кругу его близких знакомых были М.Ф. Ларионов, В.В. Маяковский, философ П.А. Флоренский. Член и экспонент объединений «Н4. Футуристы, лучисты и примитив», «Мир искусства», «Маковец». Разных по истокам мастеров «Маковца», идеологом которого был близкий друг Жегина В.Н. Чекрыгин, связывали общие романтические представления о высоком назначении искусства, о его духовной наполненности. В 1926 году Жегин возглавил объединение «Путь живописи», продолжив поиски одухотворенной, внутренне содержательной живописной формы. Жегин является автором книги «Язык живописного произведения» (Условность древнего искусства), изданной уже после смерти художника.

Работа Жегина «Рынок», созданная 1925 году во времена НЭПа, решена не как актуальная жанровая картинка, художник не мыслил бытовыми категориями, а как фреска. Вытянутая по горизонтали композиция с фигурами людей, изображение которых разбито на ритмические группы, монументальна за счет мощного обобщенного рисунка углем и отсутствия детализации. Фигуры кажутся выхваченными светом из потока вечно длящегося времени.



8

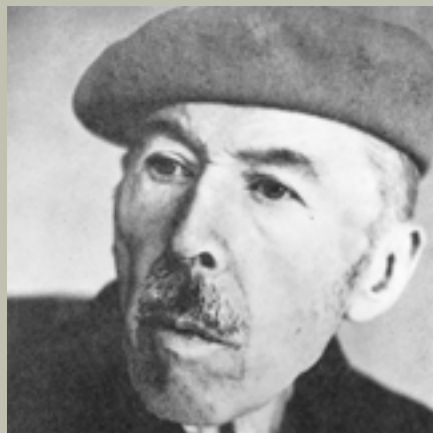
Л.Ф. Жегин

Рынок. 1924

Бумага, прессованный уголь. 43 × 73

В правом нижнем углу: «Л. Жегин 1924».

Приобретено у вдовы художника В.Т. Зоновой в 1978 году
Гс-373



Н.И. Витинг

1910–1991

Витинг Николай Иосифович родился в Брянске в семье инженера-путейца. В годы Гражданской войны семья переехала в Москву. В 1927 году Витинг поступает на курсы при Доме художественного воспитания к К.Ф. Юону, с 1928 по 1932 год продолжает образование при обществе «Цех живописцев», основанного А.В. Шевченко и А.С. Головановым, позже окончил Московский художественный институт (1934–1942), обучаясь у П.Я. Павлинова и С.В. Герасимова. После распада «Цеха живописцев» художник не прекращал общения с А.В. Шевченко, который стал для него одним из основных учителей. Большое влияние на Витинга оказало также творчество Р. М. Семашкевича и выставки немецкого экспрессионизма. Работал, как в технике масляной живописи, так и в различных графических, в том числе, печатных техниках: монотипии, линогравюры, литографии. Характерными чертами искусства мастера, отразившимися в равной степени в живописи и графике, является его стремление соединить современность и классику.

Показательны для творчества художника листы из серии «Труд и жизнь» и «Первая пятилетка», отличающиеся ритмической выразительностью. Техника линогравюры, основанная на столкновении черных и белых пятен и линий, как нельзя лучше передает энергию и одновременно тяжесть труда. Работы Витинга на производственные темы, к которым он часто обращался, не были просто социальным заказом, за ними стояло искреннее желание мастера уловить и передать пульс времени.

ЛИНОГРАВЮРА — ОДНА ИЗ ТЕХНИК ВЫСОКОЙ ПЕЧАТИ. В ВЫСОКОЙ ПЕЧАТИ КРАСКА ПЕРЕНОСИТСЯ НА БУМАГУ С ВЫСОКИХ УЧАСТКОВ ПЕЧАТНОЙ ФОРМЫ, А ХУДОЖНИК ВЫРЕЗАЕТ В НЕЙ УГЛУБЛЕНИЯ, КОТОРЫЕ НЕ ДОЛЖНЫ КАСАТЬСЯ БУМАГИ. ЛИНОЛЕУМ ПОЗВОЛЯЕТ ДЕЛАТЬ МНОЖЕСТВО ОТТИСКОВ, РАБОТАТЬ С БОЛЬШИМИ ФОРМАТАМИ, ЭТО ПОДАТЛИВЫЙ И НЕДОРОГОЙ МАТЕРИАЛ.



9

Н.И. Витинг **Автопортрет. 1971**

Бумага, автолитография
Приобретено у автора в 1978 году
Гпс-252

10

Н.И. Витинг

**Ремонт трамвайных
путей. Из серии
«Труд и жизнь». 1930**

Бумага, линогравюра
33 × 46

Приобретено у автора
в 1978 году
Гпс-247



11

Н.И. Витинг

**Укладка брусчатки
Из серии «Труд
и жизнь». 1930**

Бумага, линогравюра
24 × 32

Приобретено у автора
в 1978 году
Гпс-246



12

Н.И. Витинг

**Рельсопрокатный цех. Завод «Серп и молот»
Из серии «Первая пятилетка». 1931**

Бумага, линогравюра. 24 × 30

Приобретено у автора в 1978 году

Гпс-248

13

Н.И. Витинг

Читающий красноармеец. 1931

Бумага, монотипия. 31 × 39

Приобретено у автора в 1978 году

Гпс-250



14

Н.И. Витинг

Автопортрет с завязанным глазом. 1936

Бумага, монотипия. 43 × 34,6

Приобретено у автора в 1978 году

Гпс-245



В.А. Милашевский

1893–1976

Милашевский Владимир Алексеевич родился в Саратове, и с самого детства «заболел» искусством. С 1913 года Милашевский жил в Петербурге, занимался в Новой художественной мастерской у М.В. Добужинского и у А.Е. Яковлева. В 1924 году переехал в Москву, где стал одним из идейных организаторов группы «13» (1928–1932). В основе идеологии объединения лежали принципы «темпового рисунка» — экспрессивного, мгновенного натурального рисунка, без предварительного наброска. Нагляднее всего эти принципы предстают в работах Милашевского, которые он делал тушью и свободными размывками акварели. Быстрый рисунок художник часто наносил спичкой, обмакивая ее в тушь, стремясь соотнести темп создания рисунка «с биением пульса самой жизни, ее ритмом». При такой технике возможны, по словам самого автора, «обмолвки, описки, ошибки», но она позволяла ему достичь того, к чему он так стремился — «остановить мгновение».

Художник с юмором не только изображал, но и описывал словесно эти мгновения: «27 июля. 8 часов вечера. Среда. Кусковский пруд. Идет бухгалтер с брюшком по дорожке. Рыженькая девица вылезла из воды и каким-то особым, одной ей свойственным жестом застегивает на спине пуговицы бюстгальтера. Вдали на лодке катаются пьяные и странно размахивают веслами. На небе какие-то особенные розовые облака. Их не было вчера, их не будет завтра».

В.А. Милашевский

15

Портрет поэта В. Наседкина 1932

Бумага, тушь, спичка. 43,6 × 31,5
Приобретено у вдовы художника
А.И. Милашевской в 1977 году
Гс-242

16

Портрет писателя С.Ф. Буданцева 1932

Бумага, тушь, спичка. 27,3 × 17,7
Приобретено у вдовы художника
А.И. Милашевской в 1977 году
Гс-245

17

Портрет писателя Р. Шарова 1932

Бумага, тушь, спичка. 40,7 × 30,3
Приобретено у вдовы художника
А.И. Милашевской в 1977 году
Гс-244

18

Портрет Рустам бек Тагиева 1932

Бумага, тушь, спичка. 38 × 30,3
Приобретено у вдовы художника
А.И. Милашевской в 1977 году
Гс-243

19

Портрет А.М. Горького 1933

Бумага, тушь, спичка. 26,5 × 18
Приобретено у вдовы художника
А.И. Милашевской в 1977 году
Гс-241



Свою быструю манеру художник распространил и на созданный им цикл портретов писателей, отличающихся непосредственностью и остротой. Этот цикл был выполнен художником в начале 1930-х годов, когда Московское товарищество писателей заказало Милашевскому разработку общего дизайна недорогого типового издания. Обязательным элементом книги мастер предложил создание графического портрета автора представляемого произведения. Таких портретов Милашевский создал около сорока, часть из них хранится в музее «Новый Иерусалим».





20

В.А. Милашевский

У мостков. Из серии «Кусково». 1930

Бумага, акварель, тушь, спичка. 23,6 × 31,7

Приобретено у вдовы художника

А.И. Милашевской в 1977 году

Гс-257



21

В.А. Милашевский

Купальщики. Из серии «Кусково». 1930

Бумага, акварель, тушь, спичка. 22,5 × 30,3

Приобретено у вдовы художника

А.И. Милашевской в 1977 году

Гс-258



22

В.А. Милашевский

Берег пруда. Из серии «Кусково». 1930

Бумага, тушь, акварель. 22,5 × 30,2

Приобретено у вдовы художника

А.И. Милашевской в 1977 году

Гс-1767



А.Ф. Софронова

1892–1966

Софронова Антонина Федоровна родилась в селе Дросково Орловской губернии. В 1908 году семья переехала в Орел, а в 1910 году будущая художница уехала в Москву и поступила в студию Ф.И. Рерберга, где, проучившись три года, перешла в более радикальную, новаторскую студию И.И. Машкова (1913–1914). Экспонент выставок «Бубновый валет», «Мир искусства», МТХ. Член объединений «Общество московских художников» (1929), группы «13». С 1920 по 1921 год преподавала рисование в общеобразовательных школах Орла, Государственных свободных художественных мастерских в Твери совместно с М. К. Соколовым. В 1921 году переехала в Москву. Работая в тот период в основном на бумаге, причиной этого были и бытовые трудности, художница искала разные пластические ходы, увлекаясь конструктивизмом. Но уже в середине 1920-х годов появляется ее серия «Типы московских улиц», далекая от конструктивистских построений. Как отмечают исследователи творчества художницы, графика не была для нее служебным материалом, ее рисунки – это законченные самостоятельные композиции, выполненные на основе натуральных впечатлений, но по памяти. Верность натуре и одновременно умение обобщать позволяют художнице создать выразительные по своей остроте образы-типажи. Работа по памяти, отличала Софронovu от других мастеров группы «13», с которыми она сблизилась, однако, ее произведения не перестают быть живым свидетельством времени. Пример тому прекрасная серия «Прохожие» середины 1930-х годов. Рисунки, выполненные легкой свободной линией и размытками акварели,

передают не только физиономические особенности изображенных и характерные детали одежды, но, самое главное, нерв эпохи. Он ощущается в отъединенности людей в толпе, в каком-то чувстве тревоги, которые несут в себе эти тонкие лирические работы.

Поэтика творчества Софроновой, далекого от социальных заказов и ангажированности, безусловно, не укладывалась в рамки официального искусства. Художница никогда не имела мастерской, зарабатывала на жизнь ретушированием. Ее первая персональная выставка состоялась только в 1962 году. В настоящее же время работы Антонины Федоровны являются украшением фондов многих музеев.



23

А.Ф. Софронова

Мужская голова в повороте влево. 1921

Бумага, уголь. 22,5 × 18,2

Приобретено у дочери художницы

И.А. Евстафьевой 1978 году

Гс-270



24

А.Ф. Софронова

Мужская голова в повороте вправо. 1921

Бумага, уголь. 22,7 × 18

Приобретено у дочери художницы

И.А. Евстафьевой 1978 году

Гс-273



25

А.Ф. Софронова

Супрематическая композиция. 2. 1921 (?)

Бумага, уголь. 19,3 × 15,7

Приобретено у дочери художницы

И.А. Евстафьевой в 1978 году

Гс-282



26

А.Ф. Софронова

Супрематическая композиция. Начало 1920-х

Бумага, уголь. 20,5 × 16,5

Приобретено у дочери художницы

И.А. Евстафьевой в 1978 году

Гс-281



27

А.Ф. Софронова

Молодой мужчина. 1926

Бумага, тушь, перо. 36 × 26

Приобретено у дочери художницы

И.А. Евстафьевой в 1978 году

Гс-299



28

А.Ф. Софронова

Мужчина в кепке. 1926

Бумага, тушь, перо. 35,6 × 27

Приобретено у дочери художницы

И.А. Евстафьевой в 1978 году

Гс-298



29

А.Ф. Софронова

За столом (в ресторане). 1925

Бумага, тушь, перо, размывка. 23,5 × 18,2

Приобретено у дочери художницы

И.А. Евстафьевой в 1978 году

Гс-291



30

А.Ф. Софронова

Старуха с попугаем (на рынке). 1926

Бумага, тушь, перо, размывка. 27,5 × 24

Приобретено у дочери художницы

И.А. Евстафьевой в 1978 году

Гс-294



31

А.Ф. Софронова

Две женщины
Из серии «Типы московских улиц». 1925

Бумага, уголь. 35,3 × 29

Приобретено у дочери художницы

И.А. Евстафьевой в 1978 году

Гс-305



32

А.Ф. Софронова

Женщина в шляпке
Из серии «Типы московских улиц». 1925

Бумага, уголь. 38 × 29

Приобретено у дочери художницы

И.А. Евстафьевой в 1978 году

Гс-304



33

А.Ф. Софронова

И серии «Прохожие». 1935

Бумага, акварель, тушь, перо. 20,5 × 28,8

Приобретено у дочери художницы

И.А. Евстафьевой в 1978 году

Гс-286

34

А.Ф. Софронова

Из серии «Прохожие». 1935

Бумага, акварель, тушь, перо. 23,2 × 31

Приобретено у дочери художницы

И.А. Евстафьевой в 1978 году

Гс-283

35

А.Ф. Софронова

Из серии «Прохожие». 1935

Бумага, акварель, тушь, перо. 21,5 × 28

Приобретено у дочери художницы

И.А. Евстафьевой в 1978 году

Гс-287



36

А.Ф. Софронова

Из серии «Прохожие». 1935

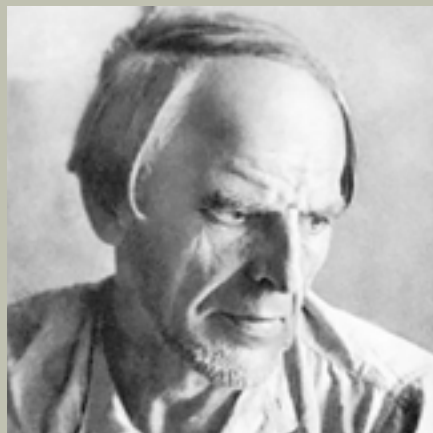
Бумага, акварель, тушь, перо. 23,2 × 30

Приобретено у дочери художницы

И.А. Евстафьевой в 1978 году

Гс-284





М.К. Соколов

1885–1947

Соколов Михаил Ксенофонович родился в Ярославле в семье ремесленника-бондаря. Окончил Городские классы рисования в Ярославле. На деньги местного купца-мецената в 1904 году уехал в Москву и поступил в Строгановское художественно-промышленное училище (1904–1907). Прошел военную службу на Балтийском флоте. Зарабатывал на жизнь преподаванием, в том числе в Ярославских Государственных мастерских и Тверских Государственных художественных мастерских, где преподавала также его единомышленница А.Ф. Софронова. В 1923 году переехал в Москву, жил в десятиметровой комнате на Арбате, которая служила ему одновременно мастерской. Накануне ареста он получил мастерскую, возможно она и стала причиной ложного доноса на художника. В 1938 году был сослан в Кемеровскую область на станцию Тайга.

Художник-одиночка, не примыкавший ни к одной из многочисленных группировок, он сам себя «видел половиной жизни в XIX веке». Его рисунки складываются в огромные циклы, тематика которых далека от реалий тех лет: «Страсти», «Прекрасные дамы», «Всадники», «Цирк», «Французская революция», работы на темы классических литературных произведений. По своей натуре он был романтиком, жил и творил в своем поэтическом мире, вступившем в жесткое противоречие с действительностью. Нужда и голод были постоянными спутниками всей его

жизни, но несмотря на все тяготы, художник никогда не шел ни на какие компромиссы, оставаясь, по выражению искусствоведа Николая Тарабукина «апостолом прекрасного», и служил искусству, как средневековый паладин своей даме.

Оказавшись в лагере, Соколов и там продолжал работать, не изменив своему поэтически-идеальному миру, но найдя новые формы воплощения этого мира в крохотных живописных миниатюрах. В 1943 году он был досрочно освобожден из лагеря, в связи с тяжелым состоянием здоровья, без права поселения в крупных городах. Почти до самой смерти художник жил в Рыбинске.

37

М.К. Соколов

Из цикла «Всадники». 1933

Бумага, тушь, перо, кисть. 18,5 × 26,5

Приобретено у Е.Д. Танненберг

в 1978 году

Гс-331



38

М.К. Соколов

Из цикла «Всадники». 1933

Бумага, тушь, перо, кисть. 25,2 × 31,5

Приобретено у Е.Д. Танненберг

в 1978 году

Гс-330



39

М.К. Соколов

Дама в платье с бантом. 1932 (?)

Бумага, тушь, перо. 30 × 20,5
Приобретено у Е.Д. Танненберг
в 1978 году
Гс-317



40

М.К. Соколов

Из цикла «Прекрасные дамы». 1920–1930-е

Бумага, тушь, перо. 34,7 × 24,2
Поступило через Главное управление
культуры Мособлисполкома в 1989 году
Гс-1077

40

«МИНИАТЮРЫ» М.К. Соколова – это абсолютно уникальное явление в истории искусства. Художник начал работать над ними в лагере на подручном материале, иногда на папиросной или на клочках оберточной бумаги, карандашами, мелками, а то и зубным порошком. Эти, как он называл «пустячки», он пересылал своим друзьям и знакомым в Москву. Рисунки, по признанию самого художника, были его «основной отрадой» в лагере, где он сожалел, что не может на полотне запечатлеть краски сибирского неба. Миниатюры Михаил Ксенофонтович продолжал делать и после освобождения. В этих, кажущимися нерукотворными рисуночках, пластическими средствами выражены мысли, которые питали художника в тяжелейших условиях: о многообразии и «непреходящей ценности» жизни. Выполненные на крохотных бумажках миниатюры сконцентрировали в себе все: тут есть пространство, воздух и вечная красота природы.



41

М.К. Соколов

**Петербург. Из цикла «Миниатюры»
Станция «Тайга». Конец 1930 – начало 1940-х**

Бумага, пастель, карандаш, акварель. 7,5 × 9
Приобретено у Е.Д. Танненберг в 1978 году
Гс-350



42

М.К. Соколов

**Осенний пейзаж. Из цикла «Миниатюры»
Станция «Тайга». Конец 1930 – начало 1940-х**

Бумага, карандаш, пастель. 6,6 × 7,8
Приобретено у Е.Д. Танненберг в 1978 году
Гс-352



43

М.К. Соколов

**Осенний пейзаж. Из цикла «Миниатюры»
Станция «Тайга». Конец 1930 – начало 1940-х**

Бумага, пастель, карандаш. 6,3 × 3,7

Приобретено у Е.Д. Танненберг в 1978 году

Гс-346

44

М.К. Соколов

**Пейзаж с тремя деревьями. Из цикла «Миниатюры»
Станция «Тайга». Конец 1930 – начало 1940-х**

Бумага, пастель, карандаш. 3,2 × 5,2

Приобретено у Е.Д. Танненберг в 1978 году

Гс-351

45

М.К. Соколов

**Дама. Станция «Тайга»
Конец 1930 – начало 1940-х**

Бумага, пастель, уголь. 6,2 × 5,1

Приобретено у Е.Д. Танненберг в 1978 году

Гс-355



46

М.К. Соколов

Зимний пейзаж. Из цикла «Миниатюры».
Станция «Тайга». Конец 1930 – начало 1940-х

Бумага, пастель, карандаш. 3,3 × 4,8

В правом нижнем углу – неразборчивая подпись художника.

Приобретено у Е.Д. Танненберг в 1978 году

Гс-345



47

М.К. Соколов

Зимний пейзаж с деревьями
Из цикла «Миниатюры». Станция «Тайга»
Конец 1930 – начало 1940-х

Бумага, пастель, карандаш, уголь. 6,8 × 7,5

Приобретено у Е.Д. Танненберг в 1978 году

Гс-348



48

М.К. Соколов

Пейзаж с деревом. Из цикла «Миниатюры»
Станция «Тайга». Конец 1930 – начало 1940-х

Бумага, пастель, карандаш. 4,5 × 5,8

Приобретено у Е.Д. Танненберг в 1978 году

Гс-349



49

М.К. Соколов

Дама в голубом. 1931 (?)

Бумага, акварель, тушь, кисть. 29 × 21,4
Поступило через Главное управление
культуры Мособлисполкома в 1989 году
Гс-1052



50

М.К. Соколов

Дама с веером. 1931

Бумага, тушь, перо, акварель. 29,5 × 21
Поступило через Главное управление
культуры Мособлисполкома в 1989 году
Гс-1041

51

М.К. Соколов

**Дама в кресле
1930–1930-е**

Бумага, соус. 71,5 × 53,9
Поступило через Главное
управление культуры
Мособлисполкома
в 1989 году
Гс-1057





А.В. Фонвизин

1883–1973

Фонвизин Артур Владимирович родился в Риге в семье чиновника Лесного департамента министерства государственных имуществ ученого-лесоведа Вольдемара Карловича фон Визена. При крещении был наречен Артуром Вильгельмом.

В 1900 году Артур фон Визен поступил в Московское училище живописи, ваяния и зодчества, где его учителями были К.Н. Горский, В.Н. Бакшеев, Н.А. Клодт, затем Константин Коровин и Валентин Серов.

С 1906 года по 1910 год он жил, работал и учился в Мюнхене, где образовалась колония русских художников, обучающихся в свободных академиях и школах. Изредка Артур приезжал в Москву, Санкт-Петербург, Киев, участвовал в выставках художественных объединений «Венок — Стефанос», «Голубая роза» и «Мир искусства». Вернувшись в Россию в 1910 году, начал принимать участие в выставках объединения «Бубновый валет». Другом на всю жизнь стал для него художник Константин Зефиров. Вместе они участвовали в объединении «Искусство-жизнь» («Маковец»). На раннем этапе своего творчества работал в русле символизма, в стиле так называемого «лирического примитива».

В 1920-х годах преподавал в Нижегородском художественном техникуме и Тамбовской студии изобразительного искусства. Работал для журналов

«Пионер», «Зорька» и в газете «Гудок». С 1918 года художник подписывает свои работы «Фонвизин». В 1936 году в ГМИИ им. А.С. Пушкина состоялась первая персональная выставка Фонвизина, а в 1937 году в ходе компании с формализмом в искусстве он был причислен прессой к главарям «шайки формалистов» («три Ф»: Фальк, Фаворский, Фонвизин).

Обучаясь и выставляясь на многочисленных выставках, как живописец к 1930 годам Фонвизин окончательно избрал для себя акварельную технику и прежде всего известен как непревзойденный мастер акварели. Сразу цветом, без подготовки он писал с натуры цветы, пейзажи и, главным образом — портреты, отдавая предпочтение женским образам. Любимые героини художника — актрисы, часто в театральных костюмах, погруженные в атмосферу сцены. Из детской любви к цирку родились воспоминания о наездниках, порождая их многочисленные изображения.

Акварели Фонвизина приравниваются к совершенным полотнам, наполненным поэзией и поражающих виртуозной техникой. «Артур Фонвизин открыл новую акварель. Артур проложил ей путь на столетие вперед. Найдется ли еще художник такой поэтики, такой романтики красок, такого трепетного психологизма? На его картинах краски горят, мерцают, переливаются — даже черная и белая», — сказал о мастере художник Александр Древин.



52

А.В.Фонвизин

**Наездница на белом коне
Из серии «Цирк». 1952–1957**

Бумага, акварель. 31,5 × 26,5

Приобретено у сына художника С.А Фонвизина в 1983 году
Гс-612



53

А.В.Фонвизин

**Наездница
Из серии «Цирк». 1952–1957**

Бумага, акварель. 30 × 27,5

Приобретено у сына художника С.А Фонвизина в 1983 году
Гс-613



А.М. Беякова

1914–2006

Беякова Алла Михайловна детство и юность провела в Узбекистане. Систематического художественного образования художница не получила. В Московский архитектурный институт ее не приняли из-за дворянского происхождения. Работала копировщицей, чертежницей, техником-архитектором. Перед войной закончила при архитектурном институте курсы повышения квалификации. Возвратившись из эвакуации, Беякова устроилась работать в архитектурную академию, где попала в среду блестяще образованных и талантливых людей. Общение с ними, находящими ее равной по духу и одаренности, в кратчайший срок дали ей такой уровень художественного образования, какого она не нашла бы ни в одном институте.

В 1948 году Алла Михайловна познакомилась с Артуром Владимировичем Фонвизиным, стала его ученицей и на долгие годы музой и другом. Фонвизин написал около 50 акварельных портретов Беяковой. Брала она уроки и у Роберта Рафаиловича Фалька. Художница блестяще овладела техникой акварели, сумела преодолеть зависимость от своего учителя, нашла свой путь. Основной темой творчества Аллы Михайловны стали цветы.

А.М. Беякова прожила долгую и насыщенную жизнь, во второй ее половине много выставлась, получила почетное звание «Заслуженный деятель искусств РФ», ее именем названа малая планета.

С 1950 года Беякова увлеклась литографией и быстро овладела этой техникой. В 1962 году, стремясь материально поддержать Фонвизина, она предложила ему сделать совместную серию цветных литографий. Главной темой цикла стал цирк и, в основном, любимые мастером наездницы. Фонвизин делал основной рисунок, а Алла Михайловна дополняла его деталями, продумывала цвет и реализовывала замысел в печати. За два листа был получен гонорар, а остальные делались увлеченными мастерами для души.

ЛИТОГРАФИЯ

(от греческого λίθος «КАМЕНЬ» и γράφω «ПИШУ, РИСУЮ») – РАЗНО-ВИДНОСТЬ ПЕЧАТНОЙ ГРАФИКИ.

Литография относится к так называемой технике плоской печати, поскольку основой для нанесения изображения и последующей печати является гладкая поверхность специально подготовленного камня, как правило, известняка.

Физико-химическая основа литографской печати связана с неспособностью воды растворять жирные субстанции. Рисунок на камень наносится или жирным литографским карандашом, или литографской тушью. Причем последующий оттиск передает все особенности и нюансы рисунка. После нанесения рисунка камень протравливают слабым раствором кислоты, затем рисунок смывают. На камне остается след, нетронутый кислотой. На увлажненный камень наносится типографская краска, которую впитывает «зажиренный» слой, а протравленные части остаются чистыми.

Изображение под давлением наносится на слегка влажный лист бумаги. При печати цветного изображения для каждой краски создается отдельная матрица на этом же вновь отшлифованном камне, с этого же эскиза, что необходимо для полного совпадения при печати. Если изображение печатается в один цвет, то рисунок может быть нанесен на камень без предварительной прорисовки на бумаге.



54

А.В. Фонвизин, А.М. Белякова

**Наездница в розовой пачке
1962, печать 2000**

Бумага, автолитография 42 × 29,7; 40,9 × 29,7

Дар Б.Л. Шумяцкого в 2009 году

Гпс-754



55

А.В. Фонвизин

А.М. Белякова

**Наездница в голубой пачке
1962, печать 2000**

Бумага, автолитография. 42 × 29,7; 40,9 × 29,7

Дар Б.Л. Шумяцкого в 2009 году

Гпс-756



56

А.В. Фонвизин
А.М. Белякова

**Балерина в колеснице
1962, печать 2000**

Бумага, автолитография. 29,7 × 42; 29,4 × 40,2
Дар Б.Л. Шумяцкого в 2009 году
Гпс-773



К.К. Зефиров

1879–1960

Зефиров Константин Клавдианович родился в Самарской губернии в семье сельского священника. Первоначальное художественное образование получил у художника К.Н. Воронова — выпускника Петербургской академии художеств.

С 1906 по 1909 годы учился в Мюнхене в студии Шимона Холлоши совместно с В.А. Фаворским, К.Н. Истоминым. В 1923–1927 годах заведовал и преподавал на ИЗО рабфака Вхутемаса. Член и участник выставок объединения «Маковец» и «Общества московских художников». Зефиров — один из немногих художников, чье творчество в советскую эпоху не зависело от идеологии. Немецкая академическая традиция вкупе с национальной темой и преклонением перед малыми голландцами определили направление поисков Зефирова как талантливого колориста, выработавшего живописную технику с тончайшей разработкой тоновых отношений. В основном он писал пейзажи, натюрморты, портреты родных и друзей, автопортреты, жанровые картины в духе малых голландцев. В небольших сиюминутных рисунках карандашом художник легким штрихом как бы прорабатывал варианты будущих живописных полотен с изображением женщины за рукоделием.

К.К. Зефиров

Рисунки. «За работой». 1925

Бумага, карандаш

Дар сына художника А.К. Зефирова
в 2011 году

57

15,2 × 9,3
Гс-2550

58

17,5 × 10,7
Гс-2548

59

17,5 × 11
Гс-2546

60

14,2 × 11,2
Гс-2555







Ф.Ф. Платов

1895–1967

Платов Федор Федорович родился в Ялте. С четырнадцати лет начал заниматься рисунком и живописью. С 1917 по 1920 годы обучался в Московском училище живописи, ваяния и зодчества. Своими главными учителями считал Леонида Пастернака и Илью Машкова. В первые годы советской власти Платов занимался в основном плакатом, отдав дань различной плакатной тематике — политической, технической, рекламной. Одновременно с работой в области плакатной и книжной графики художник увлекся акварелью. Ее возможности настолько захватили Платова, что до середины 1920-х годов именно акварель стала основной в его творчестве.

Ф.Ф. Платов не принадлежал ни к одному из бытовавших в то время художественных направлений. С общими поисками искусства 1920-х годов художника роднит повышенный интерес к пространственной организации композиций в его натюрмортах. Слегка искажая очертания предметов, используя обратную перспективу, применяя зеркало, он нарушал статичность пространства, обострял звучание своих листов, внося в композицию движение.

В акварелях 1920-х годов мастер «как бы не договаривает всех слов», намечает очертания одной легкой линией, избегает детальной проработки. Для него главное было проработать нюансы цвета, закрепить доминирующий тон. Акварели Платова немногословны, деликатны и сдержанны. Исполненные в технике «мокрой акварели», с тонким, почти невидимым рисунком, произведения Платова свободные по форме, живые и непосредственные.

В 1940-х годах техника акварелей художника несколько изменилась. Монохромность и сдержанность ранних работ уступили место интересу к возможностям цвета, ярким красочным пятнам. Лепка объемов стала энергичней, цвет — насыщенней и плотнее, характеристика изображения — подробнее. В эти годы он пишет много портретов, стремясь передать в изображении неповторимую индивидуальность каждого. В своем творчестве Ф.Ф. Платов развивал лучшие традиции русской живописной культуры.



61

Ф.Ф.Платов

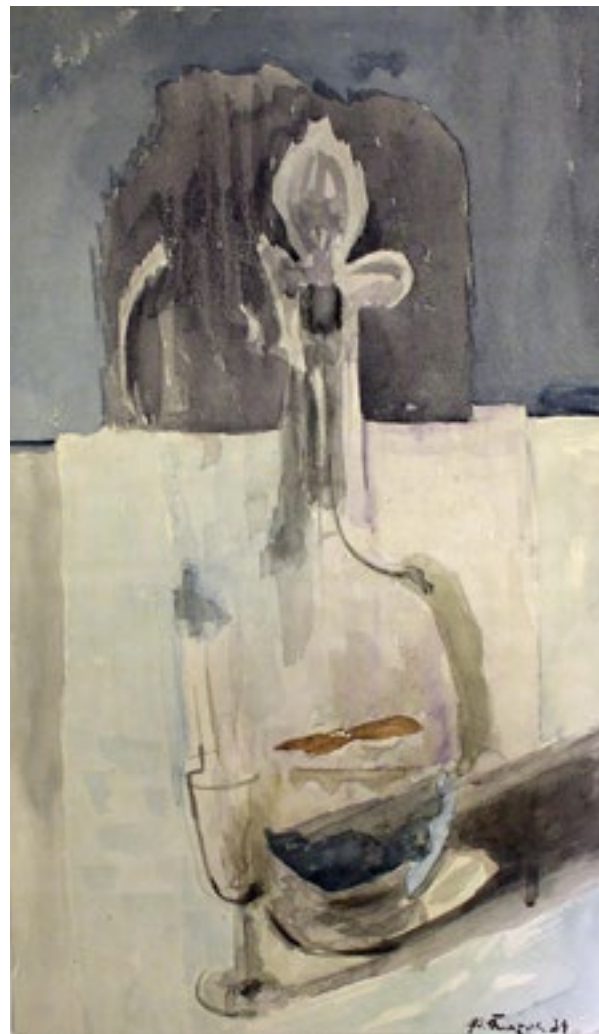
Натюрморт с вазой. 1926

Бумага, акварель. 40,7 × 58,5

Приобретено у брата художника

Б.Ф. Платова в 1979 году

Гс-464



62

Ф.Ф. Платов

Графин. 1934

Бумага, акварель. 29,5 × 54

Приобретено у брата художника

Б.Ф. Платова в 1979 году

Гс-466

Большой акварельный портрет летчика, судя по знакам отличия – подполковника, поступивший музей скрученным, деформированным с большими разрывами и утратами по краям, был отреставрирован хранителем и реставратором графики Л.В. Куликовой. Портрет написан в 1942 году, о чем свидетельствует подпись художника. Акварелью на большом листе бумаги художник создал по сути парадный портрет, представив спокойного, уверенного и обстоятельного человека. Человека способного хорошо делать свою нелегкую и опасную работу, о чем говорят и ордена у него на груди.

В годы войны Федор Платов ездил в прифронтовые зоны с передвижными выставками, которые устраивались для бойцов Красной Армии. В одной из таких поездок и встретил художник этого человека, который привлек его внимание своей силой и надежностью. Не исключено в своей излюбленной технике – акварели Платов исполнил портрет на основе натуральных зарисовок, сделанных в этих поездках.



63

Ф.Ф. Платов

Портрет лётчика. 1942

Бумага, акварель. 118,6 × 85
Дар Н.Я. Алавердовой в 2002 году
Гс-1919



П.В. Кузнецов

1878–1968

Кузнецов Павел Варфоломеевич родился в Саратове в семье художника-иконописца. Обучался в студии живописи и рисования при Саратовском обществе любителей изящных искусств. В 1897 году Кузнецов поступил в Московское училище живописи, ваяния и зодчества, где его учителями были К.А. Коровин и В.А. Серов. Еще в училище художник приобрел друзей и единомышленников, сформировавших впоследствии художественное объединение «Голубая роза». Идеалом для художников этого объединения была живопись В.Э. Борисова-Мусатова и М.А. Врубеля.

Высшая пора расцвета художника связана с его путешествиями в заволжские степи и Среднюю Азию. Яркость и одновременно тонкость цветовых сочетаний, простота и ирреальность сюжета цикла работ «Киргизская сюита» сделали Павла Кузнецова художником мирового уровня. В начале 1920-х годов Кузнецов создает произведения на темы Востока, отмеченные формальным влиянием древнерусской живописи. К лучшим из них относятся и литографические циклы — черно-белый «Туркестан» и цветная «Горная Бухара» (1922–1923). В последнем цикле художник добился высочайшего художественного качества цветной литографской печати. Он передал красоту и негу восточной жизни, уподобив ее таинственной для европейского восприятия сказке.

Альбом автолитографий «Горная Бухара»

М., Государственное издательство. 1923
Приобретено у А.А. Девяжкова в 1978 году



64

П.В. Кузнецов

**Титульный лист альбома
«Горная Бухара»**

Бумага, автолитография цветная. 40 × 30
Гпс-125



65

П.В. Кузнецов

**Лист 12. Из альбома «Горная Бухара»
Вышивальщицы ковров**

Бумага, автолитография цветная. 40 × 30
Гпс-140



66

П.В. Кузнецов

**Лист 5. Из альбома «Горная Бухара»
Сартянка**

Бумага, автолитография цветная. 30 × 40
Гпс-133

60



67

П.В. Кузнецов

**Лист 3. Из альбома «Горная Бухара»
Скала у реки**

Бумага, автолитография цветная. 40 × 30
Гпс-131



68

П.В. Кузнецов

**Лист 10. Из альбома «Горная Бухара»
Сад Гайгун**

Бумага, автолитография цветная. 40 × 30
Гпс-138



ЗАЛ 2





Р.Р. Фальк

1886–1958

Фальк Роберт Рафаилович родился в Москве, занимался в школе живописи и рисунка К.Ф. Юона и И.О. Дудина, в студии И.И. Машкова, а с 1905 по 1909 год в Московском училище живописи, ваяния и зодчества у К.А. Коровина и В.А. Серова. Участник объединения «Мир искусства» и «Московские живописцы». Один из основателей объединения «Бубновый Валет».

С 1918 по 1923 год – профессор живописи Вхутемаса-Вхутеина.

С 1926 по 1928 год – декан живописного факультета Вхутеина.

В 1928 году, оформив по линии Наркомпроса шестимесячную творческую командировку «с целью изучения классического наследия», уезжает в Париж и остается там практически на 10 лет. В конце 1937 года возвращается в Москву.

В ранний период творчества графика Фалька была почти исключительно служебной. Художник делал с натуры зарисовки в разных техниках: карандашом, углем, тушью, акварелью, пастелью, стараясь выбрать материал, соответствующий складывающемуся образу. Художник компоновал портрет, рисуя модель в разных позах. Самостоятельное место графика в творчестве Фалька заняла, начиная с 1929 года, в парижский период.

69

Р.Р. Фалык

Девушка под вуалью
Эскиз к картине «Балерина». 1935

Бумага, уголь, карандаш. 63 × 38
 Приобретено у вдовы художника
 А.В. Щекин-Кротовой в 1978 году
 Гс-438

Рисунок лишь условно можно назвать эскизом к картине. Этот образ воспринимается самостоятельным и отличным от выполненного годом позже холста. На живописном портрете произошли композиционные изменения, отсутствуют некоторые детали и прежде всего такая важная для графического портрета, как вуаль. Техника черно-белого рисунка также меняет характер образа, придавая ему большую сдержанность и достоинство.





70

Р.Р. Фальк

**Танцующий индус
(Эскиз к портрету). 1931**

Бумага, пастель, уголь. 60 × 40

Приобретено у вдовы художника
А.В. Щекин-Кротовой в 1978 году

Гс-439

71

Р.Р. Фальк

Безумная невеста. 1930-е

Бумага, пастель, уголь. 60 × 38
 Приобретено у вдовы художника
 А.В. Щекин-Кротовой в 1978 году
 Гс-434

Художник рассказывал, что в Париже его преследовал образ женщины, которую он видел на улице в Витебске 1920-х годов. Странно разукрашенная пестрыми искусственными цветами, лентами, в живописных лохмотьях, в шляпе и с цветами в руках, она ходила по улицам и говорила встречным и поперечным, что она выходит замуж, это ее свадебный наряд. Как ему рассказывали, эта девушка потеряла разум от потрясения: в день свадьбы ее жених отказался от нее, объявив, что раздумал жениться. В Париже Фальк нанял соответствующую модель, нарядил ее очень фантастично, делал сначала эскизы, а потом написал картину маслом довольно большую. Очень строгий к себе Фальк говорил, что картина ему удалась: «Она была очень красивой по живописи и полной тревоги, волнения, жути». В настоящее время картина хранится в частном собрании в Иерусалиме, Израиль.

Из комментариев А.В. Щекин-Кротовой





Е.П. Левина-Розенгольц

1898–1975

Левина-Розенгольц Ева Павловна родилась в Витебске. С 1917 по 1918 год брала уроки рисования и скульптуры у С.Д. Эрзи. В 1920 году продолжила художественное образование в студии А.С. Голубкиной, в том же году поступила во Вхутемас, в живописную мастерскую Р.Р. Фалька. Общение с Фальком у Евы Павловны не прекращалось до конца дней мастера, оно было важной частью жизни художницы. В свою очередь, Фальк считал Левину-Розенгольц главным достижением своей педагогической деятельности. В 1926 году художница совершила поездку во Францию и Англию, где открыла для себя У. Тернера. В 1938 году был расстрелян брат Евы Павловны, нарком Внешней торговли СССР. В августе 1949 была арестована сама художница и Особым совещанием при МГБ СССР осуждена на 10 лет ссылки, которую отбывала в Красноярском крае. Работала на лесоповале, маляром, делала надписи на баржах, была санитаркой, медсестрой. Несмотря на все тяготы ссылки она не переставала рисовать. Там в ссылке зародились ее серии «Болота» и «Деревья», с этого времени бумага стала ее главным материалом. Жизнь четко разделила творчество художницы на два периода. Оценивая свой путь, Ева Павловна писала: «Тюрьма, прокурор и ссылка сделали из меня настоящего художника». В графических циклах, созданных художницей, мир как бы творится заново, представая в непрерывном драматическом становлении. В своих графических сериях Е.П. Левина-Розенгольц, как никто другой, отразила драму человеческого существования. Такие абстрактные категории как пространство и время, добро и зло облекаются в ее работах в плоть художественных образов.

В черных, экспрессивных рисунках из цикла «Люди», выполненных тушью, фигуры кажутся зажатые в тесном пространстве похожем на катакомбы. Свет и тьма, их противоборство, становится главным сюжетом многих работ художницы, если здесь можно говорить вообще о сюжете. В отдельных работах сам процесс творчества крайне обнажается художницей. Быстрое движение многослойной линии, энергичное процарапывание с прорывами бумаги, протирки листа, создающие шероховатость его фактуры, – все это усиливает внутреннюю экспрессию и эмоциональный накал композиций.

Такое внутреннее напряжение созданных Левиной-Розенгольц образов позволило известному искусствоведа М.В. Алпатову назвать ее серию «Люди» – «Рембрандтовской».



72

Е.П. Левина-Розенгольц

Из цикла «Фрески». 1965

Бумага, пастель. 74 × 63,5

Приобретено у дочери художницы

Е.Б. Левиной в 1987 году

Гс-869



73

Е.П. Левина-Розенгольц

Из цикла «Портреты». 1962, 1971

Бумага, пастель. 45,3 × 29,3

Приобретено у дочери художницы

Е.Б. Левиной в 1987 году

Гс-866



74

Е.П. Левина-Розенгольц

Из цикла «Люди». 1965

Бумага, тушь, перо, кисть. 38,2 × 29,7

Приобретено у дочери художницы

Е.Б. Левиной в 1987 году

Гс-865



75

Е.П. Левина-Розенгольц

Из цикла «Люди». 1967

Бумага, тушь, перо, кисть. 43 × 31,3

Приобретено у дочери художницы

Е.Б. Левиной в 1987 году

Гс-871

76

Е.П. Левина-Розенгольц

Из цикла «Небо». 1963

Бумага, тушь, перо, кисть. 37 × 48,5

Приобретено у дочери художницы

Е.Б. Левиной в 1987 году

Гс-875



77

Е.П. Левина-Розенгольц

Люди. Рембрандтовская серия. 1967

Бумага, тушь, перо, кисть. 40,6 × 31

Приобретено у дочери художницы

Е.Б. Левиной в 1987 году

Гс-872





Р.М. Рабинович

1895–1988

Рабинович Розалия Моисеевна родилась в Киеве в многодетной семье художника Моисея Рабиновича. Ее брат И.М. Рабинович был известным театральным художником. В Киеве Розалия училась в Рисовальной школе А.А. Мурашко и в студии декоративного искусства Александры Экстер. В 1919 году уехала в Москву. Занималась в ГСХМ у А.А. Осмеркина, а затем во Вхутемасе в мастерской Р.Р. Фалька. Окончила обучение в 1925 году со званием художника первой степени по классу живописи.

Розалия Моисеевна писала пейзажи, портреты, занималась плакатом и промышленным дизайном. Участвовала в выставках московских живописцев и выставках плакатов. С 1929 года работала на фабрике ручной росписи тканей. По роду своего дарования в 1930–е годы, не вписавшись в господствующую тогда эстетику социалистического реализма, художница зарабатывала на жизнь сценографией и работой с детьми. С 1933 года она преподавала в Центральном доме художественного воспитания детей им. А.С. Бубнова в секторе театрального оформления. Куклы и костюмы, выполненные ее учениками к 100-летию юбилею А.С. Пушкина, были отмечены дипломами на Международной выставке в Париже и на Всемирной выставке в Нью-Йорке. В 1940–1943 годах работала в бригаде художников театра в Ашхабаде. В 1950–х годах вела кружки в Доме пионеров и Доме архитекторов.

Живописью и графикой Р.М. Рабинович занималась исключительно для себя в крайне стесненных материальных и жилищных условиях. Она по памяти создавала портреты своих ушедших родственников, писала московские пейзажи,

открывавшиеся из окна ее комнаты в коммунальной квартире на Большой Молчановке, до тех пор, пока прекраснейшие виды не перекрыли жилые высотки Нового Арбата. Графическая серия художницы «Дворики» — это своеобразная хроника жизни двора, наблюдаемая острым взглядом замечательного мастера и окрашенная легким налетом грусти. В своем творчестве Розалия Моисеевна следовала заветам своих замечательных учителей и особенно Р.Р. Фалька — мастера высочайшей живописной культуры.

Произведения Р.М. Рабинович находятся во многих музейных собраниях, в том числе в Государственной Третьяковской галерее, ГМИИ им. А.С. Пушкина, Государственном центральном театральном музее им. А.А. Бахрушина, Каракалпакском государственном музее искусств им. И.В. Савицкого в Нукусе, Государственном мемориальном и природном музее-заповеднике А.Н. Островского (Щелыково, Костромская область), а также в Архангельске, Владивостоке, Донецке, Клину, Липецке, Омске, Тбилиси, Челябинске.



78

Р.М. Рабинович

Осень в парке. 1970-е

Картон цветной, смешанная техника. 47,6 × 61

Приобретено у племянника художницы А.М. Рабиновича в 1988 году
Гс-979



79

Р.М. Рабинович

Женский портрет

Начало 1980-х

Бумага бархатная, пастель. 28,5 × 20

Дар племянника художницы

А.М. Рабиновича в 1988 году

Гс-997



80

Р.М. Рабинович

Тройной портрет. Брат. Начало 1980-х

Бумага бархатная, пастель. 29 × 40

Приобретено у племянника художницы

А.М. Рабиновича в 1988 году

Гс-976



81

Р.М. Рабинович

Улица. 1970-е

Картон, смешанная техника. 49 × 66

Дар племянника художницы

А.М. Рабиновича в 1988 году

Гс-995

76



82

Р.М. Рабинович

Осенний вечер (Сумерки)
Из серии «Дворики». 1970-е

Бумага бархатная, смешанная техника. 23,3 × 20

Приобретено у племянника художницы

А.М. Рабиновича в 1988 году

Гс-982



83

Р.М. Рабинович.

Весенний день
Из серии «Дворики». 1970-е

Бумага, акварель, пастель. 19,2 × 26

Дар племянника художницы

А.М. Рабиновича в 1988 году

Гс-989



Р.Н. Барто

1902–1974

Барто Ростислав Николаевич родился в Москве, с 1922 года учился на графическом отделении московского Вхутемаса, где занимался в классах Н.Н. Купреянова, В.А. Фаворского, И.И. Нивинского, П.Я. Павлинова.

В 1924 году перевелся на живописное отделение в класс к А.В. Шевченко, который стал для него главным учителем. В 1926 году вступил в художественное объединение «Цех живописцев» и принял участие в выставке группы. Под влиянием Шевченко в конце 1920-х годов начал работать в технике монотипии, к которой возвратился в начале 1960-х, создав серии поэтических произведений и воплотив в них идеальный мир, мир природы и искусства.

Его цикл «Воспоминание об Эрмитаже» — тонкое проникновение в дух эпохи, свидетельствующее о большой культуре художника. Монотипии Барто с использованием акварели или масляной краски отличаются фактурным разнообразием, а отдельные листы напоминают по своему рисунку срезы минералов, которые художник коллекционировал. Природа, при всей кажущейся отвлеченности его работ, была источником, из которого художник черпал формы и цвет для своих работ.

МОНОТИПИЯ (МОНООТПЕЧАТОК) –

вид печатной графики, заключающийся в нанесении краской изображения на идеально гладкую, не впитывающую влагу поверхность с последующим перенесением его под давлением на бумагу. Когда в XVI веке монотипия была изобретена для основы, вероятно, использовали стекло. Сейчас можно применять пластик, керамику, металл. Рисунок наносится гуашью, маслом и акрилом. Работая гуашью следует работать быстро, не давая краске высохнуть. При печатании получаются самые разные эффекты, зависящие от густоты краски, плотности рисунка и даже от того в каком направлении снимается бумага с основы. В современной монотипии иногда используют различные природные материалы, кора, листья, опилки для придания отпечатку фактуры. Полученный результат всегда будет уникальным и носить на себе след случайности. Авторы часто дорабатывают отпечаток кистью, процарапыванием, штриховкой, что не умаляет его уникальности.



84

Р.Н. Барто

Библейский сюжет. 1971

Бумага, монотипия. 29,5 × 50

Приобретено у вдовы художника Л.П. Галанза в 1979 году
Гпс-255



85

Р.Н. Барто

**Восемнадцатый век
Из серии «Воспоминание
об Эрмитаже». 1972**

Бумага, монотипия. 38,5 × 39

Приобретено у вдовы художника

Л.П. Галанза в 1979 году

Гпс-260



86

Р.Н. Барто

**Воспоминание о Фрагонаре
Из серии «Воспоминание
об Эрмитаже». 1972**

Бумага, монотипия. 38,5 × 39

Приобретено у вдовы художника
Л.П. Галанза в 1979 году

Гпс-259



М.В. Раубе-Горчилина

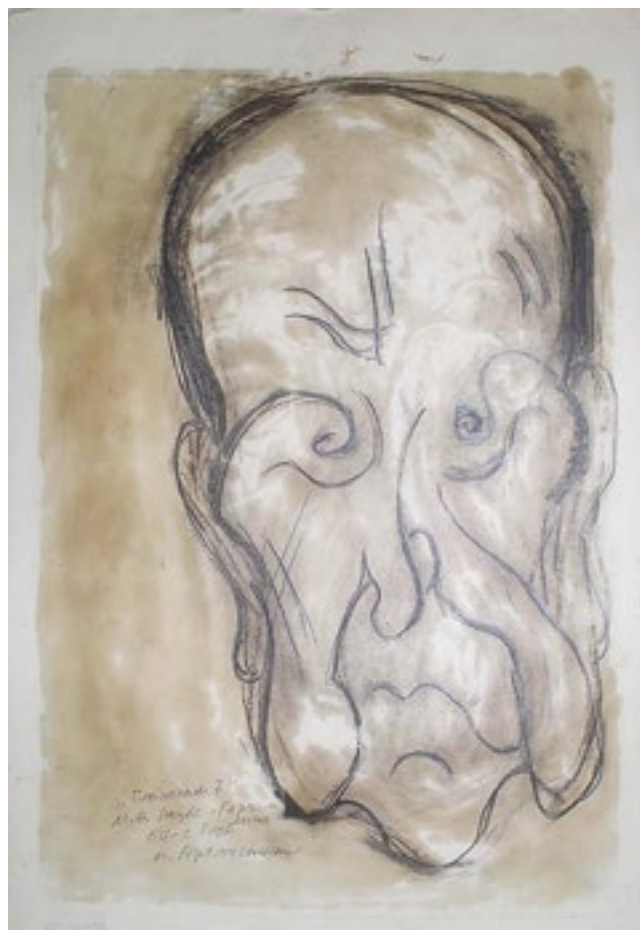
1902–1974

Раубе-Горчилина Мария Вячеславовна родилась в Москве. С 1917 по 1923 год училась в Московском училище живописи, ваяния и зодчества, позднее во Вхутемасе. Ее учителями были С.В. Малютин, В.Н. Яковлев, В.Д. Фалилеев. За свою долгую жизнь она делала декорации и костюмы к фильмам, расписывала ткани, была оформителем на ВДНХ, сотрудничала с опытным стекольным заводом при Институте стекла, выполнила эскизы стеклянных дверей магазина ГУМ (из резного стекла), потолка банкетного зала ресторана «Прага».

Ранние живописные работы М.В. Раубе-Горчилиной в России почти не сохранились, многие ее картины 1930-х годов семья перевезла за границу, во Францию и Америку, опасаясь, что они могут быть отнесены к «формализму». В поздний период Мария Вячеславовна часто рисовала портреты. Делая беглые зарисовки по дороге домой, в электричке, художница потом обрабатывала их в технике монотипии, которой она увлеклась, получив уроки у Р.Н. Барто.

Работы «Лики» и «Портреты» Марии Вячеславовны в почти монохромных монотипиях напоминают по динамичному сопоставлению разнообразных мазков и цветовых пятен старинные доски, выполненные в технике энкаустики.

В художественных кругах имя М.В. Раубе-Горчилиной было хорошо известно. В своей комнате в коммунальной квартире она держала своеобразный салон, куда приходили молодые художники.



87

М.В. Раубе-Горчилина

Персонаж 7. Мужской. 1950-е

Бумага, монотипия. 59,3 × 39,8

Дар художника М.Е. Архангельского в 2002 году

Гпс-607



88

М.В. Раубе-Горчилина

Лики. 1967

Бумага, монотипия. 55,5 × 39,3

Дар художника М.Е. Архангельского в 2002 году

Гпс-616



84

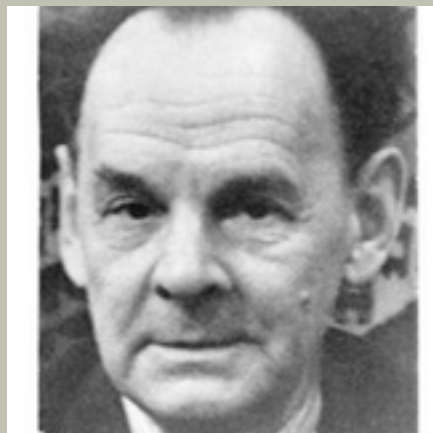
89

М.В. Раубе-Горчилина

Лицо I. 1965

Бумага, монотипия. 58,5 × 40
Дар художника М.Е. Архангельского
в 2002 году
Гпс-579





З.П. Комиссаренко

1891–1978

Комиссаренко Зенон Петрович родился в Симферополе в семье маляра. Занимался в Симферопольской художественной студии. В 1912 году переехал в Москву и поступил в Московское училище живописи, ваяния и зодчества. После революции продолжил образование у К.С. Малевича, В.Е. Татлина и П.В. Кузнецова. До Великой Отечественной войны много работал как мультипликатор, участвовав в создании одного из первых в России мультипликационных фильмов «Межпланетная революция», который Малевич с гордостью называл «супрематическим».

От художественного наследия мастера остались в основном поздние работы, в которых Комиссаренко сохранил верность традициям авангарда; произведения довоенного периода либо погибли, либо были уничтожены. С 1960 года и до смерти художник создал около 1000 (по другим сведениям, около 600) произведений. Незадолго до смерти он переселился в Дом творчества кинематографистов (дом престарелых), но и там продолжал писать.

«Звучащий космос», «музыка сфер» такими словами характеризуют исследователи творчество художника, в абстракциях которого соединилось восприятие мира как космоса и «попытки воплотить в цвете и форме звук музыкальных произведений».

90

З.П. Комиссаренко

Пламя. Начало 1960-х

Бумага, гуашь, белила. 57 × 46
Дар художника М.Е. Архангельского
в 2002 году
Гс-1877





91

З.П. Комиссаренко

Композиция в голубых тонах. Начало 1970-х

Бумага верже, гуашь. 74,6 × 49,8

Дар художника М.Е. Архангельского в 2002 году

Гс-1875



92

З.П. Комиссаренко

Разноцветная волнистость. Конец 1960-х

Бумага верже, гуашь, белила. 74,8 × 50

Дар художника М.Е. Архангельского в 2002 году

Гс-1879



93

З.П. Комиссаренко

Голубое и розовое. 1960-е

Бумага ватман, гуашь, белила, пастель. 73 × 51
Дар художника М.Е. Архангельского в 2002 году
Гс-1880



Е.А. Щепетова

1891–1978

Щепетова Елена Александровна родилась в Москве. В 1975 году окончила геологический факультет Московского института нефтехимической и газовой промышленности им. И.М. Губкина. Е.А. Щепетова с детства любила рисовать. Систематического художественного образования она не получила, искала свой путь, пользовалась советами живописцев Н.Ф. Ливчак и Г.Т. Стопы. Много для развития ее дара сделали многочисленные путешествия в разные уголки страны, и особенно по ее признанию, на Кавказ. В 1993 году Елена Щепетова стала членом Московского союза художников. Она постоянный участник московских и российских выставок. Награждена дипломами Министерства культуры РФ, Московского союза художников, Московского отделения Союза художников России, Российской академии художеств.

Любимый материал Елены Щепетовой — пастель. В этой технике она создает свои монументальные работы, в которых реальные объекты силой цвета и света преобразуются в знаковые системы на уровне абстракций, которые не столько по форме, сколько по глубинному содержанию. Например, ее динамичные, чуть зловещие «Туннели», представленные на выставке, словно порталы перехода в другие измерения.

94

Е.А. Щепетова

Из серии «Туннели». 2008

Бумага, пастель. 75 × 75

Дар автора в 2018 году

Гс-3156





И.И. Нивинский

Студия Нивинского

Офортная мастерская МСХ «Московский эстамп»

Дом-студия был построен Игнатием Игнатьевичем Нивинским (1881–1933) в 1912 году. В ней художник занимался со своими учениками, осваивая и развивая технику офорта. Студия стала заметным культурным центром Москвы, где собирались художники, артисты, поэты и музыканты. В студии устраивались выставки, поэтические вечера, исполнялись музыкальные произведения, выступали с докладами. Через год после кончины Нивинского в 1934 году дом по его завещанию был передан Московскому союзу художников. В нем расположилась Общественная мастерская, где могли работать все московские художники-офортисты. Студия размещалась по адресу 2-я Мещанская улица (ныне ул. Гиляровского), дом 38. В начале 2000-х годов началась борьба между Союзом художников и некоей частной компанией, которая и завладела зданием при поддержке московских чиновников.

ОФОРТ – (от фр. eau-forte, «крепкая вода» – азотная кислота) – разновидность гравюры на металле, известная с XVI века. Суть метода заключается в том, рисунок процарапывается не на металлической пластине, как в резцовой гравюре, что является трудоемким процессом, а на специальном кислотоупорном лаке, которым покрывается металлическая пластина. Затем пластина с рисунком погружается в азотную кислоту, и не закрытая лаком поверхность вытравливается. На пластине, очищенной от лака, остается углубленный рисунок, который заполняется специальной краской и затем под прессом отпечатывается на бумаге. Рисунок, нанесенный на доску, отпечатывается в зеркальном варианте. Последовательно закрывая лаком протравленные места и продолжая травление в других, можно варьировать глубину штриха и, соответственно, силу тона на полученном оттиске. Пробные оттиски показывают процесс создания произведения и часто являются не менее интересными конечного результата. Пример тому офорты Рембрандта, сохранившиеся в разных «состояниях».

В студии И.И. Нивинского Е.С. Тейс – неутомимый экспериментатор нашел несколько совершенно новых способов для работы с металлической доской, упростивших технологию и сохранивших диапазон творческих возможностей художников. Одним из таких способов, придуманных Тейсом, был прямой перевод, который для Вячеслава Ивановича Павлова,



95

В.Н. Вакидин

Пейзаж с домами. 1960-е

Металл, гравировка, травление. 14 × 15,8

Дар С.Г. Булгаковой в 2019 году

96

В.Н. Вакидин

Пейзаж с домами. 1960-е

Офорт. 19 × 23,5; 13,2 × 14,5

Дар С.Г. Булгаковой в 2019 году

по его словам, стал судьбоносным, поразительно совпав с характером творчества художника. В прямом переводе выполнены все офортные серии художника.

МЕТОД ПРЯМОГО ПЕРЕВОДА,

изобретенный Е.С. Тейсом, заключается в том, что рисунок выполняется на бумаге серым (это обязательно) соусом, а затем наносится под давлением на пластину с лаком. Кислотой вытравливается рисунок соусом, и при печати получается незеркальный вариант композиции, а ее прямое изображение. Рисунок можно наносить любым способом, в том числе и кистью, что значительно расширяет творческие возможности художника.

СОУС — это мягкий материал для рисования в форме мелков, изготовлен из смеси глины, мела, клея и красителей. Соус может быть черным, белым, коричневым и серым.





97

В.И. Павлов

Рисунок для офорта. Из серии «Сухие листья». 1979

Бумага, соус. 33 × 25

Дар вдовы художника А.А. Шмаковой в 2015 году

Гс-2918



98

В.И. Павлов

Доска офортная. 1979

Цинк, травление. 25 × 32,7

Передана автором

МХ-326



99

В.И. Павлов

Жираф. Из серии «Сухие листья». 1979

Офорт, прямой перевод. 32,7 × 25

Передан ВХПО им. Е.В. Вучетича в 1982 году



Е.Ф. Ермилова-Платова

1895–1974

Ермилова-Платова Ефросинья Федосеевна родилась в селе Каменка Таврической губернии (ныне Херсонская область) и все детство провела в Крыму. Начала рисовать в возрасте одиннадцати лет под влиянием выставки Н.С. Гончаровой, М.Ф. Ларионова и братьев Бурлюков. Как позднее признавалась художница: «Эта выставка на всю жизнь наложила отпечаток на мое творчество». В 1914 году поступила на историко-филологический факультет Высших женских курсов Московского университета. С 1914 по 1916 годы занималась рисунком в классах рисования и живописи К. Юона и И. Дудина, а с 1917 по 1918 годы посещала студию И. Машкова. С 1919 по 1921 годы работала в подотделе искусств Крымского народного отдела образования под руководством Я. Тугендхольда.

В 1921 году Ефросинья Федосеевна вышла замуж за художника Ф.Ф. Платова. В 1932 году вступила в МОСХ. Известна, прежде всего, как живописец, писала пейзажи, портреты, но много работала и в графических техниках. В 1930–1940-х годах пользовалась популярностью портретное искусство художницы.

В 1949 году из-за нежелания писать портреты вождей, а также по обвинению в формализме она была исключена из МОСХа. Находясь часто в состоянии крайней нужды, Ермилова-Платова не изменяла своему дарованию.



100

Е.Ф. Ермилова-Платова

Мать с ребенком. 1938

Бумага, монотипия. 43,2 × 36,2 (39,5 × 21)

Дар племянницы художницы
Н.Я. Алавердовой в 2002 году
Гпс-583



101

Е.Ф. Ермилова-Платова

Сбор яблок. 1940

Бумага, монотипия. 43,2 × 36,2 (29,5 × 24,5)

Дар племянницы художницы
Н.Я. Алавердовой в 2002 году
Гпс-582



Б.П. Чернышев

1906–1969

Чернышев Борис Петрович родился в деревне Городищи Богородского уезда Московской губернии. С 1927 по 1930 год учился во Вхутеине на монументальном отделении живописного факультета. Его педагогами были такие мастера, как Л. Бруни, К. Истомин, П. Кузнецов, Н. Чернышев, А. Куприн, Н. Удальцова, В. Фаворский. Свое образование он завершил в ленинградском Институте пролетарского искусства (Академия художеств), обучаясь у К.С. Петрова-Водкина и Д.И. Киплика. С 1941 по 1946 годы находился в действующей армии, воевал под Кенигсбергом, а закончил войну на Дальнем Востоке, пройдя пешком в Порт-Артур через Монголию, Гоби, пустыню Чахар, хребет Хинган и Маньчжурию. О таких художниках, как Б.П. Чернышев говорят, что он не мыслит свою жизнь вне искусства. Он рисовал даже между боями и походами во время Великой Отечественной войны, после него остались тысячи рисунков, акварелей, темпер. Художник работал в разных техниках. В 1950-е под руководством Павла Корина участвовал в создании мозаичного панно «Кутузов» (станция метро «Комсомольская»), но работы на бумаге занимали особое место в его творчестве.

Выбор бумаги, а это могли быть и крафт, и оберточная бумага, и газета, наделял работы мастера особым художественным смыслом. Такая «непарадная» бумага не только от бедности, хотя мастер часто испытывал нужду, но и от внутренней свободы, от умения превратить любой листочек в искусство, используя особые качества этого листа: будь то цвет оберточной бумаги, или проступающие буквы газеты. Одна из любимых техник художника —

темпера. Бумажные, особенно большие работы Чернышева, написанные в свободной размашистой манере, порой напоминают фреску. Жанры, в которых работал мастер — самые традиционные, это «ню», причем не только многочисленные студийные рисунки с натуры, но и такие необычные по исполнению работы, как «Ню со скрипкой». Необычность в данном случае уже в самом огромном размере работы, который придает значительность и парадность изображению.

Самая обширная часть наследия Б.П. Чернышева — пейзажи на бумаге. Их, как и многие другие произведения мастера, невозможно отнести к графике, это, безусловно, живопись на бумаге, тонкая и гармоничная, без фальши и надуманности, очаровывающая своей «неслыханной простотой».



102

Б.П. Чернышев.

**Порт-Артур. Залив
Октябрь 1945**

Картон, акварель, карандаш. 26,5 × 34
Дар дочери художника М.Б. Чернышевой
в 2012 году
Гс-2762

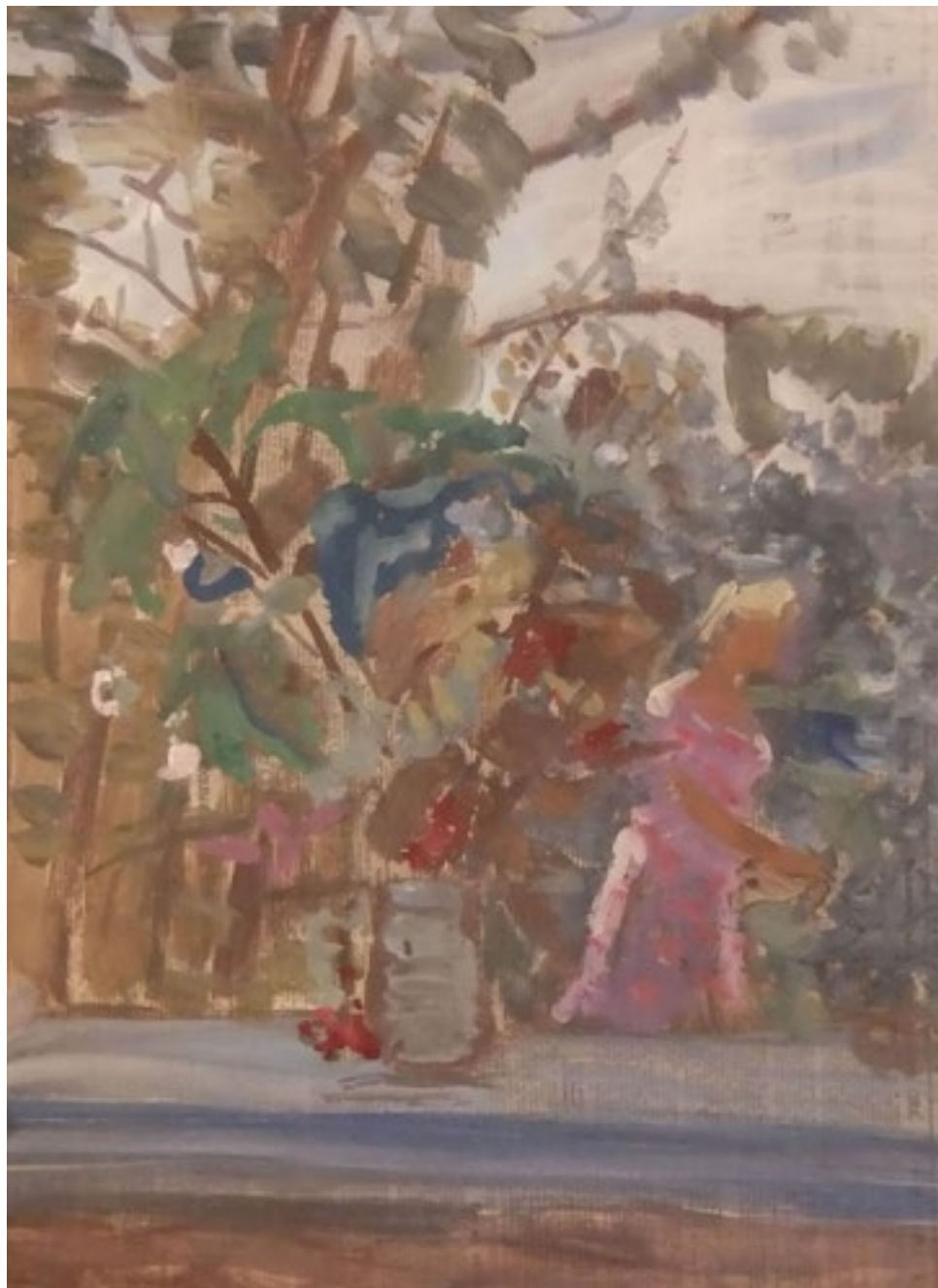


103

Б.П. Чернышев

**Любосеевка. Сенокос
Середина 1960-х**

Бумага оберточная, акварель. 47,5 × 69
Дар дочери художника М.Б. Чернышевой
в 2012 году
Гс-2802



104

Б.П. Чернышев

**Маньчжурия зимой
10.01.1946**

Бумага обойная, темпера. 14 × 64

Дар дочери художника

М.Б. Чернышевой в 2012 году

Гс-2832

105

Б.П. Чернышев

**Анискино
Женщина в розовом**

Газета, темпера. 73,5 × 53,5

Дар дочери художника

М.Б. Чернышевой в 2012 году

Гс-2790



106

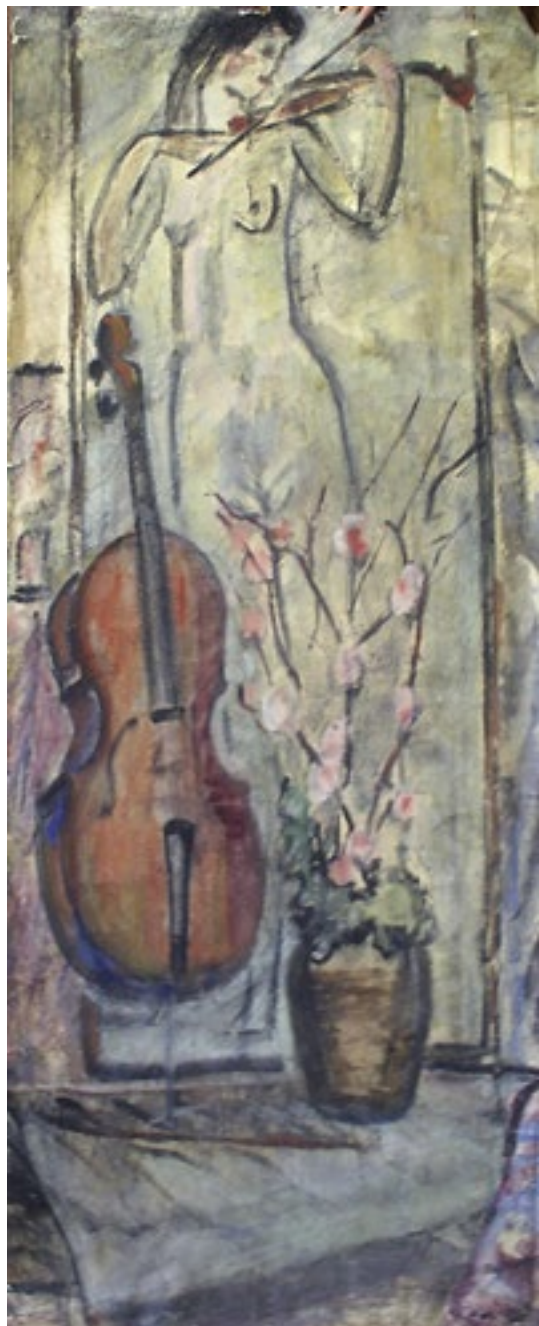
Б.П. Чернышев

Любосеевка. 1963

Газета, темпера. 63 × 40

Дар дочери художника
М.Б. Чернышевой в 2012 году

Гс-2816



107

Б.П. Чернышев

Ню со скрипкой. 1965

Бумага, темпера, акварель. 165 × 78

Дар дочери художника М.Б. Чернышевой в 2011 году
Гс-2589



108

Б.П. Чернышев

На берегу Клязьминского водохранилища. 1963

Бумага, темпера. 72 × 91

Дар дочери художника М.Б. Чернышевой в 2008 году

Гс-2291



А.С. Слепышев

1932–2016

Слепышев Анатолий Степанович родился в селе Лопатино Пензенской области. Первоначальное художественное образование получил в Нижнетагильском художественно-промышленном училище. С 1958 по 1964 год учился в Государственном московском художественном институте им. В.И. Сурикова в мастерской А. Дейнеки. Во время учебы познакомился с художниками старшего поколения, чье творчество официально не признавалось, в том числе с А.В. Фонвизиним. Во второй половине 1960-х посещал студию наброска Б.П. Чернышева. В 1989 году был удостоен Золотой медали на Всемирном фестивале искусств в Багдаде. С 1990 по 1996 годы жил в Париже, в этот период состоялось около тридцати персональных выставок художника во Франции. В 1996 году он вернулся в Москву.

Заслуженный художник Российской Федерации, лауреат Государственной премии в области литературы и искусства, действительный член Академии художеств. Произведения А.С. Слепышева представлены в коллекциях Государственной Третьяковской галереи, Государственного Русского музея, ГМИИ им. А.С. Пушкина, Музея Людвига (Кельн), Музея Зиммерли (США), Галереи Костаки (Греция), Национальной галереи (Берлин), а также в многочисленных частных собраниях.



109

А.С. Слепышев

Садоводы. 1977

Бумага, тушь, перо. 86 × 62

Приобретено у автора в 1978 году

Гс-386

Известный больше как живописец художник много работал и в графических техниках: акварелью и тушью. В графике А.С. Слепышев остается верен своему сложившемуся и хорошо узнаваемому миру, но выполненные тушью и пером листы отличаются большим лаконизмом и сюжетной заостренностью. В то же время в моделировке форм, в размашистой штриховке даже в черно-белой технике чувствуется рука живописца. Как всегда свои изображения художник доводит почти до знаковости. В этом отношении замечателен полный юмора и иронии его лист «Садоводы», в действиях персонажах которого предельно обобщенно и ёмко отражен тот абсурд, который, увы, часто бывает спутником жизни.



110

А.С. Слепышев

Возвращение-76. 1976

Бумага, тушь, перо. 47 × 62

Дар автора в 1978 году

Гс-391



111

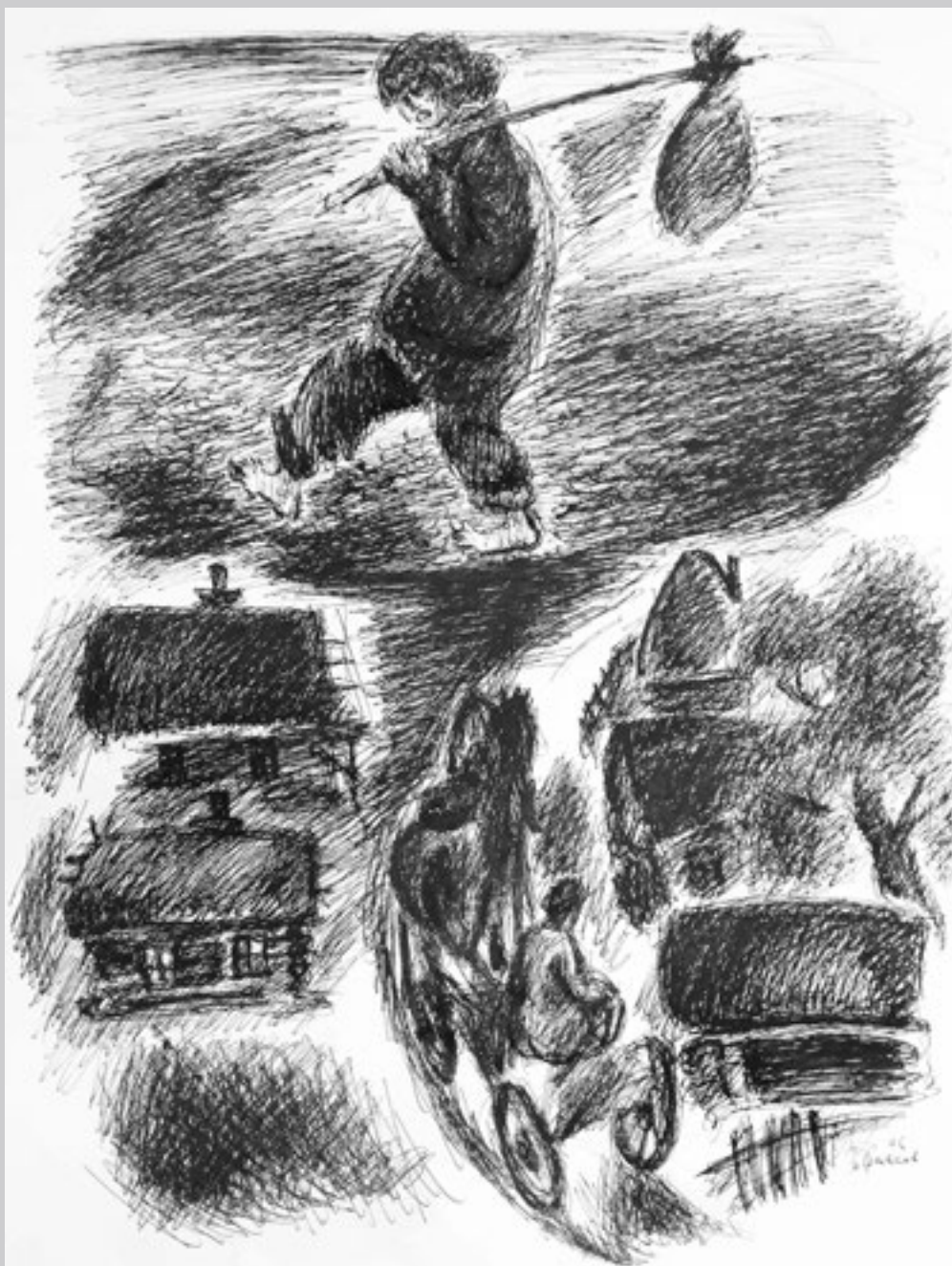
А.С. Слепышев

Явление. 1977

Бумага, тушь, перо. 49,8 × 61,5

Дар автора в 1978 году

Гс-397



112

А.С. Слепышев

Хождение по водам 1976

Бумага, тушь, перо. 62 × 47
Приобретено у автора
в 1978 году
Гс-381

Уже с конца 1960-х годов в картинах художника намечается устойчивый круг тем, к которым он возвращался на протяжении всей творческой жизни. В самых простых узнаваемых пейзажах Слепышева, будь то деревенских, с почти знакомым изображением церковков и изб, или городских, всегда есть интрига. Неведомо куда движутся повозки, мчатся охотники, летают мужики и бабы, у обочин дорог и по берегам рек сидят парочки. На переплетении вечного и сиюминутного и рождается особый мир произведений художника Слепышева, причудливый сплав фантазии, поэзии и прозы, иронии и гротеска.



Т.Б. Александрова

1907–1987

Александрова Татьяна Борисовна родилась, жила и работала в Москве, училась в мастерской Пролеткульта у Л.Ф. Жегина и В.Е. Пестель с 1921–1923 год, затем с 1924–1925 год во Вхутемасе. Член объединений «Маковец» и «Путь живописи». Работы Т.Б. Александровой экспонировались на выставке «Пути живописи», организованной в Париже в 1928 году М.Ф. Ларионовым. В 1930–е годы оформляла спектакли в Центральном детском театре, с 1931 по 1935 годы — в Государственном центральном театре кукол под руководством С.В. Образцова. С 1957 года работала в промышленной графике, одновременно создавая живописные и графические произведения. В 1979 году прошла персональная выставка художницы.

В поздний период Александрова много работала в технике акварели и пастели. Эти произведения, выполненные часто на тонированных больших листах, можно назвать живописью на бумаге. Работая в русле традиционных жанров, художница обратилась к теме зоопарка, привлекавшей на протяжении XX столетия многих мастеров. Эта «незлобливая» натура давала возможность ухода от суровой социальной действительности. Пастели Татьяны Александровой из серии «Зоопарк», отличающиеся изысканностью рисунка, цвета и пластическим «равновесием между формой и содержанием», пример того, что до конца жизни художница оставалась верной урокам, полученным от главного своего учителя Л.Ф. Жегина.

113

Т.Б. Александрова

Пеликан. 1973

Бумага тонированная, пастель. 65 × 50

Приобретено у автора в 1977 году

Гс-269

114

Т.Б. Александрова

Павлин. 1973

Бумага тонированная, пастель. 65 × 50

Приобретено у автора в 1977 году

Гс-268



115

Т.Б. Александрова

Цапля. 1973

Бумага тонированная, пастель. 65 × 50

Приобретено у автора в 1977 году

Гс-267



Е.И. Владимиров

Род. 1936

Владимиров Евгений Исаакович родился в Москве, в Замоскворечье. Закончил юридический факультет МГУ им. М.В. Ломоносова, где в 1959 году и была устроена первая выставка его рисунков. В 1960–1965 годах посещал вечерние рисовальные классы при Московском художественном институте им. В.И. Сурикова. В 1963–1965 годах занимался в Институте повышения квалификации при Московском архитектурном институте. В 1976 году принят в Союз архитекторов СССР, а в 1978 стал членом Московского объединенного комитета художников-графиков (Горком графиков на Малой Грузинской).

«Рисунок воспитан архитектурной школой» — говорит о себе художник, отточивший свое мастерство, соединяя два классических метода — анализ и синтез. Используя разнообразные материалы: акварель, пастель, сепию и соус, он достигает в своих работах подлинной свободы и артистизма при скрупулезной точности рисунка.

В 1985 году Владимиров с семьей переезжает в Юго-Восточный Крым, поселяясь у подножия Кара-Дага. Здесь художник обрел среду обитания наиболее адекватную его мироощущению. Горы и море Крыма и прежде всего скалы Кара-Дага стали основными темами его творчества.



116

Е.И. Владимир

**Натюрморт «Осенние Оттузы».
1988-1989**

Бумага тонированная, картон, пастель, соус, сепия

75 × 100

Приобретено у автора в 1991 году

Гс-1268



117

Е.И. Владимиров

Оттузская долина. Дом, где жил Художник. 1994

Бумага, пастель масляная. 36 × 61,5

Дар автора в 2008 году

Гс-2262

112



118

Е.И. Владимир

Эчки-Даг зимой. Декабрь. 1994. Крым

Бумага, пастель. 35,5 × 47,8

Дар автора в 2001 году

Гс-1857



А.А. Волков

Род. 1937

Волков Александр Александрович родился в Ташкенте. Его отец Александр Николаевич Волков (1886–1957) — живописец, график, художник театра, реформатор изобразительного искусства, поэт, жизнь и творчество которого тесно связаны с Узбекистаном. Размышляя о себе, художник говорит: «Основные координаты ценностей расставил отец — своей живописью, своими оценками и просто своим присутствием». В отличие от отца и старшего брата живописца и искусствоведа Валерия (1928–2020) Александр выбрал скульптуру. В Ташкенте он окончил Республиканское художественное училище имени П. Бенькова, а в 1966 году — Московское высшее художественно-промышленное училище (б. Строгановское). Его дипломная композиция «Студенты-добровольцы» стоит у Химико-технологического университета им. Д.И. Менделеева в Москве на Миусской улице. Уже на втором курсе Александр понял, что и без живописи он не может жить, и начал активно писать красками, работая для себя, свободно, спонтанно, по вдохновению. Александр Александрович успешно работает в разных видах изобразительного искусства. Трудно сказать, кто он — скульптор, живописец, график.

Все его творческие «ипостаси» гармонично взаимодействуют друг с другом. Как живописец он создает и предметные, и абстрактные работы, как график в акварели и пастели выступает замечательным колористом. В черно-белой графике он «лепит» форму как скульптор, выявляя ее объемность и глубину.

В работе, исполненной пастелью, спокойствие и отстраненность от суеты сегодняшнего дня передано монументальностью крупных фигур, несущих в себе отголоски величия древности. В черно-белых листах закрученные в неистовом танце фигуры волей художника собраны в мощный энергетический сгусток, в чем ясно прочитывается крепкая рука скульптора.



119

А.А. Волков

Ночная беседа. 1988

Бумага, уголь, пастель. 76 × 56
Приобретено у автора в 1989 году
Гс-1209



120

А.А. Волков

**Из серии
«Танец дервишей». 1988**

Бумага, уголь. 76 × 56

Приобретено у автора в 1989 году

Гс-1212



121

А.А. Волков

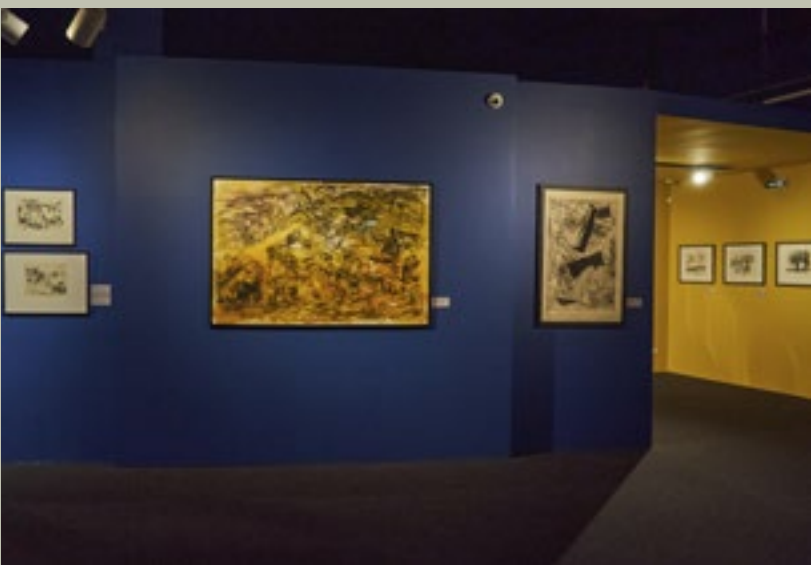
**Из серии
«Танец дервишей». 1988**

Бумага, уголь. 76 × 56

Приобретено у автора в 1989 году
Гс-1213



ЗАЛ 3





А.С. Алымов

1942–1989

Алымов Александр Сергеевич родился в Тюмени, однако его детство прошло в Москве. Художественного образования он не имел. В школьные годы занимался в Доме пионеров и в изостудии при Клубе имени В.П. Чкалова. По сути, профессиональную подготовку он прошел в студии «Московский эстамп» (студия И.И. Нивинского), где в кругу профессиональных художников освоил гравюру на металле — сухую иглу и офорт, посвятив свое творчество последнему. Создавал пейзажи, проникнутые светом и воздухом, интерьеры, портреты. Линия на офортах художника тонкая, создающая деликатную вибрирующую воздухом поверхность листа с изображением. «Я предпочитаю тонкий рисунок, но больше всего белый лист бумаги, диалог с бумагой, беседа тихая, а иногда крик, но это не заметно зрителю», — говорил о себе мастер. Он много рисовал с натуры — на улицах, в метро. В середине 1960-х годов работал для издательств «Молодая гвардия», «Физкультура и спорт». С 1963 года участвовал в выставках. С 1965 года стал членом Московского союза художников. Работы Алымова хранятся в фондах ряда региональных музеев и в частных собраниях.

122

А.С. Алымов

Паром. 1973

Бумага офортная, офорт, сухая игла

56,5 × 49; 35,5 × 31

Дар художника А.Н. Красулина в 2009 году

Гпс-793



123

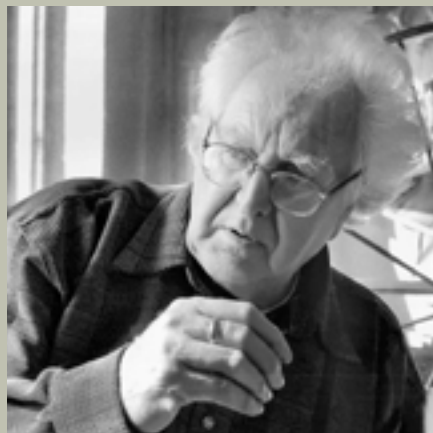
А.С. Алымов

Моя бабушка. Из серии «Дом, в котором я живу». 1977

Бумага офортная, офорт. 44 × 49; 37 × 41

Дар художника А.Н. Красулина в 2009 году

Гпс-805



И.В. Голицын

1928–2007

Один из ведущих советских художников-графиков Илларион Владимирович Голицын учился в Высшем художественно-промышленном училище (б. Строгановское) на отделении художественной обработки дерева и брал уроки у Павла Корина.

В 1957 году изучал технику офорта в студии И.И. Нивинского у Е.С. Тейса. В 1959 году Голицын женился на дочери художника И.С. Ефимова и переехал в дом в Новогирееве «в семейную и профессиональную вотчину» В.А. Фаворского, став его верным учеником. Голицын освоил секреты станковой графики, занимаясь гравюрой на дереве и линогравюрой вплоть до 1970-х годов. Преклонение перед Фаворским его преданный ученик пронес через всю свою жизнь.

Детство Илларион Голицын провел в городе Дмитрове, куда был сослан его отец Владимир Михайлович, в связи с его дворянским происхождением. В дневниках отец художника описывал жителей Дмитрова, которые выделялись своими небанальными интересами и деятельностью, играя заметную роль в жизни города. Уважительно назвав их чудаками, Владимир Михайлович присвоил каждому номер и упоминал их в своих записках под номерами. Гравированные портреты двух дмитровских чудаков работы И.В. Голицына представлены на выставке. Они демонстрируют его виртуозное владение техникой ксилографии.

КСИЛОГРАФИЯ

(ОТ ДРЕВНЕГРЕЧЕСКОГО ξύλον «ДЕРЕВО» И γράφω «ПИШУ, РИСУЮ») – ДРЕВНЕЙШИЙ ВИД ПЕЧАТНОЙ ГРАФИКИ. ВОЗНИКНОВЕНИЕ КСИЛОГРАФИИ УЧЕНЫЕ ОТНОСЯТ К VI ВЕКУ, ДРЕВНЕЙШИЙ СОХРАНИВШИЙСЯ ОТПЕЧАТОК С РЕЗНОЙ ДОСКИ ДАТИРУЕТСЯ 868 ГОДОМ. В САМЫХ ОБЩИХ ЧЕРТАХ ТЕХНИКА ГРАВЮРЫ НА ДЕРЕВЕ СВОДИТСЯ К СЛЕДУЮЩЕМУ: НА ГЛАДКУЮ ДОСКУ ТОЛЩИНОЮ ПРИМЕРНО 2,5 СМ НАНОСИТСЯ РИСУНОК, ЛИНИИ КОТОРОГО ОБРЕЗАЮТСЯ С ДВУХ СТОРОН ОСТРЫМ НОЖОМ, ДАЛЕЕ ФОН ВЫБИРАЕТСЯ СТАМЕСКАМИ НА ГЛУБИНУ 2–5 ММ НА ЛИНИИ РИСУНКА НАНОСИТСЯ КРАСКА, КОТОРАЯ И ОТПЕЧАТЫВАЕТСЯ ПОД ДАВЛЕНИЕМ НА БУМАГЕ. ЭТУ ТЕХНИКУ НАЗЫВАЮТ ПРОДОЛЬНОЙ ИЛИ ОБРЕЗНОЙ ГРАВЮРОЙ. И ОНА ЯВЛЯЕТСЯ САМОЙ РАСПРОСТРАНЕННОЙ ТЕХНИКОЙ ПЕЧАТИ С РЕЗНОЙ ДОСКИ. ГАВИРОВАННУЮ ДОСКУ МОЖНО ИСПОЛЬЗОВАТЬ ДО ЕЕ МЕХАНИЧЕСКОГО ИЗНОСА, НО ОТПЕЧАТКИ С ТЕЧЕНИЕМ ВРЕМЕНИ СТАНОВЯТСЯ ВСЕ ХУЖЕ.



124

И.В. Голицын

**Кирилл Алексеевич Соловьев,
директор музея. 1988**

Бумага, ксилография. 86 × 66; 74 × 50

Поступил из Государственного музейно-выставочного
центра РОСИЗО в 2009 году

Гпс-548



125

И.В. Голицын

**Алексей Трифонович Грувцев,
чудак №5. 1988**

Бумага, ксилография. 89 × 67; 73 × 50

Поступил из Государственного музейно-выставочного
центра РОСИЗО в 2009 году

Гпс-549



К.К. Соколов

1930–2004

Соколов Кирилл Константинович родился в Москве. Окончил Московскую художественную школу и Московский государственный художественный институт имени В.И. Сурикова. В 1963 году женился на британской исследовательнице русской литературы Аврил Пайман. В 1974 году Кирилл Соколов уехал с семьей в Великобританию, где и жил последние 25 лет жизни, сохранив советское, а затем и российское гражданство. К.К. Соколов – член Королевской академии искусств Великобритании, создатель международного журнала искусств «Leonardo». Художник часто приезжал в Россию, где неоднократно устраивались его персональные выставки. Многие работы были подарены им в музеи Санкт-Петербурга, Москвы, Перми, в музей-заповедник «Шахматово» и музей «Новый Иерусалим».

ШЕЛКОГРАФИЯ – РАЗНОВИДНОСТЬ ТРАФАРЕТНОЙ ПЕЧАТИ, ПРИ КОТОРОЙ ДЛЯ ИЗГОТОВЛЕНИЯ ПЕЧАТНОЙ ФОРМЫ ИСПОЛЬЗУЕТСЯ ТОНКАЯ СЕТКА С ВЫСОКОЙ ЧАСТОТОЙ РАСПОЛОЖЕНИЯ НИТЕЙ. Сетки могут быть из синтетических материалов и даже из металла, но свое название техника получила в начале XX века, когда для изготовления формы использовали шелковую ткань. Сетка натягивается на раму и покрывается светочувствительной эмульсией. При засветке остаются не тронутыми закрытые от света фрагменты поверхности, которые смываются водой. Так образуются чистые участки сетки, через которые проходит краска, образуя на любой поверхности отпечаток. Если художнику необходим многоцветный отпечаток, то для каждого цвета создается отдельный трафарет.

В 1980 году в пожаре погибли около 400 холстов и интерьер дома К.К. Соколова. Художник вспоминал:

«В течение десяти часов я занимался восстановлением дома, а потом приходил в темные, черные, без электричества комнаты со свечой, начинал работать, и рисовал часа, вероятно, два. Результатом стала серия «Дом без хозяина». Я думаю, что это была одна из самых существенных серий в моей жизни, когда я понял значение конструкций и относительность декораций».

*Из записей о выставке
«10 лет работы» в МЦДХ*



126

К.К. Соколов

**Лестница. Из серии
«Дом без хозяина». 1982**

Бумага, шелкография. 49,4 × 30,5

Дар автора в 1992 году

Гпс-421



127

К.К. Соколов

**Стремянка. Из серии
«Дом без хозяина». 1982**

Бумага, шелкография. 30,3 × 49,5

Дар автора в 1992 году

Гпс-422



128

К.К. Соколов

Эмиграция. Коллаж. 1983-1984

Бумага, шелкография, коллаж. 31,8 × 47,5

Дар автора в 1987 году

Гпс-553

126

129

К.К. Соколов

**Из серии
«Ночной поезд». 1984**

Бумага, шелкография, коллаж. 39 × 55,4
Дар автора в 1987 году
Гпс-370



130

К.К. Соколов

**Из серии
«Ночной поезд». 1984**

Бумага, шелкография, коллаж. 44,4 × 68,5
Дар автора в 1987 году
Гпс-371



А.Т. Зверев

1931–1986

Зверев Анатолий Тимофеевич, художник-нонконформист, график. Родился в Москве в семье инвалида Гражданской войны. Учился в школе рисованию на уроках художника-графика Н.В. Синицина, ученика А.П. Остроумовой-Лебедевой. Затем поступил в художественное ремесленное училище. С 1954 года начал учебу в Московском областном художественном училище памяти 1905 года, откуда вскоре был исключен за божемно-анархическое поведение. Участник квартирных выставок 1959–1962 годов. В 1957 году гравюры Анатолия Зверева экспонируются на молодежной выставке в Москве, устроенной к VI Всемирному Международному фестивалю молодежи и студентов, в 1961 году три акварели художника приобрел Нью-Йоркский музей современного искусства. Работы Зверева выставлялись в Нью-Йорке, Париже, Копенгагене, Вене, Лондоне, Брюсселе. На родине единственная прижизненная персональная выставка состоялась в 1984 году в Горкоме графиков. Семнадцать лет прожил в гражданском браке с вдовой поэта Николая Асеева Ксенией Синяковой (1892–1985), чьи портреты он часто рисовал.



131

А.Т. Зверев

Автопортрет. 1968

Бумага, соус. 41,7 × 30

Приобретено у А.И. Кузнецова в 1990 году
Гс-1248

132

А.Т. Зверев

Портрет К.М. Асеевой. 1973

Бумага, соус. 42 × 30

Приобретено у А.И. Кузнецова в 1990 году
Гс-1244



И.И. Купряшин

1934–1977

Купряшин Игорь Иванович в 1958 году окончил Художественный институт им. Сурикова, где обучался у П.П. Соколова-Скаля. В кругу его общения были многие мастера, но, по сути, он был художником — одиночкой, творчество которого складывалось благодаря приобщению к мировой культуре и русской национальной традиции. Неоценимым «учителем» была для Купряшина также натура, дававшая ему богатый материал, из которого рождались его образы.



133

И.И. Купряшин

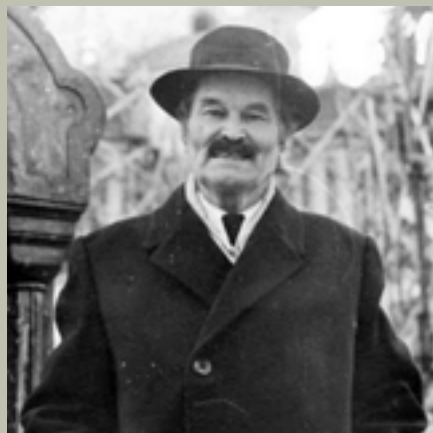
**Портрет художника
А.А. Подколзина. 1972**

Бумага, тушь, белила. 37 × 58

Дар матери художника М.В. Сидт
в 1980 году

Гс-473

Подколзин Александр Александрович (1921–2006) — мастер поэтического пейзажа. Он рос рядом с домом Константина Мельникова, с сыном которого, Виктором, также художником, дружил. На становление мастера оказало влияние творчество Николая Крымова и Роберта Фалька. С Игорем Ивановичем Купряшиным Подколзина связывала взаимная симпатия, зародившаяся при совместном пребывании в Домах творчества, где и был создан этот портрет.



Ф.В. Семёнов-Амурский

1902–1980

Семёнов-Амурский Федор Васильевич – живописец, мастер пейзажа, портрета и символично-аллегорических композиций. Родился в городе Благовещенске Амурской области, там же с 1920 по 1925 годы обучался в Художественно-промышленном училище. В 1925 году был направлен в Москву на учебу в Высшие государственные художественно-технические мастерские. Среди его преподавателей были: В.А. Фаворский, П.В. Митурич, Н.Н. Купреянов, И.И. Нивинский, П.И. Львов. Окончил Вхутемас-Вхутеин. С 1933 года — член секции графики МОСХа. В 1946 году он был обвинен в формализме и исключен из Союза художников. Не имея средств на приобретение холстов, большинство своих произведений он создал на бумаге. В своем творчестве обращался к народному искусству, культуре Византии и Древнего Египта, большое внимание уделял детскому рисунку, сохранившему первобытную чистоту. Его работы сохраняли архаичную природность искусства, а в центре внимания художника прежде всего были формы, их ритмика, органика, цветовая и линейная структуры.



134

Ф.В. Семёнов-Амурский

На собрании. 1967

Бумага, тушь, кисть, перо. 28,3 × 20,3

Приобретено у вдовы художника

Е.И. Елисеевой в 1987 году

Гс-914



135

Ф.В. Семёнов-Амурский

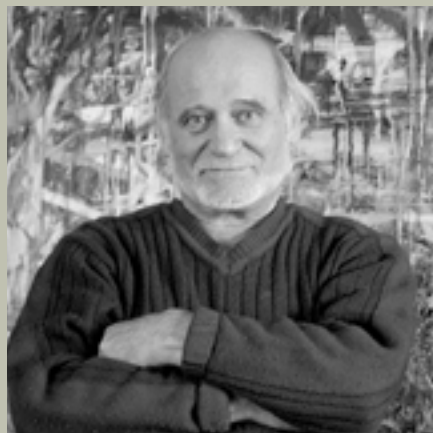
Мужская голова. 1968

Бумага тонированная, тушь, кисть. 21 × 14

Приобретено у вдовы художника

Е.И. Елисеевой в 1987 году

Гс-915



Н.А. Эстис

род. 1937

Эстис Николай Александрович родился в Москве, детство провел в Хмельнике Винницкой области, где работал его отец. Окончив школу в 1954 году, Эстис уехал в Москву учиться. По его словам, он всегда хотел быть только художником. В 1958 году Эстис окончил Московское художественно-графическое училище. С 1960 года Николай Александрович постоянно участвует в московских, республиканских, всесоюзных и международных выставках. Первая персональная выставка художника состоялась в 1966 году.

Николай Эстис — член Союза художников России, Германии и Международной Ассоциации художников. Его имя внесено в энциклопедию «Художники всех времен и народов» (Мюнхен, 2003). Работы хранятся в Государственной Третьяковской галерее, ГМИИ им. А.С. Пушкина, в Государственном центральном музее современной истории России, во множестве частных коллекций в нашей стране и за рубежом.

Художник работает циклами, по преимуществу темперой. За годы были созданы значительные графические серии такие, как «Птицы», «Фигуры», «Ангелы» и множество абстрактных работ, которым художник не дает названий, считая, что название сковывает воображение зрителя, направляет его по одному пути, тогда как художник вкладывает в свое творение множественные смыслы, стремясь передать «духовную реальность», которая «лежит за пределами видимого мира».

Серия «Данте» вроде бы привязана к конкретному произведению «Божественной комедии», но рассказать содержание каждого листа невозможно, как нельзя пересказать музыку. В них визуализирован величественный ритм стиха Данте Алигьери и блуждания человеческой души.



136

Н.А. Эстис

Из цикла «Данте». Лист 2. Деревья. 1982

Бумага, темпера. 41 × 59

Приобретено у автора в 1987 году

Гс-798



137

Н.А. Эстис

Из цикла «Данте»

Лист 4. 1983

Бумага, темпера. 42 × 59

Приобретено у автора в 1987 году

Гс-800



138

Н.А. Эстис

Из цикла «Данте». Лист 11. 1983

Бумага, темпера. 42 × 59

Приобретено у автора в 1987 году

Гс-799



А.Б. Гросицкий

1934–2017

Гросицкий Андрей Борисович родился в Москве. Окончил Московский государственный художественный институт им. А.И. Сурикова, обучаясь в мастерской Д.К. Мочальского. Активно стал выставляться с 1988 года, в том числе и за рубежом. Андрея Гросицкого принято причислять к мастерам отечественного «нонконформизма», со многими из которых он принимал участие в квартирных выставках, в «Горкоме графиков», на выставке в Доме культуры на ВДНХ.

В ранний период Гросицкий прошел через увлечение творчеством Поля Сезанна, который оставался его кумиром на протяжении всей жизни. С конца 1960-х годов сложилась его абсолютно индивидуальная, хорошо узнаваемая пластическая манера и определился круг тем. Вещь — самый простой предмет, нередко вышедший из употребления, забытый и изъятый мастером из бытия, стал объектом его пристального внимания и изображения. Как писал сам художник: «В процессе творчества для меня важно, чтобы явился “мой” предмет, образ которого смутно возникал в подсознании до встречи с этим конкретным предметом. Тогда происходит рывок вперед, работа идет напряженно. В самых обычных, банальных вещах вижу глубокий смысл и тайну».

Работая, в основном в живописи, художник в разные периоды обращался к рисункам, которые воспринимаются и творческой лабораторией художника, и одновременно, абсолютно самоценны. Выполненные шариковой ручкой, что называется самым «подручным» материалом, они отличаются тщательной

проработкой и завершенностью образов. В рисунках художник даже более свободен в выборе предметов, чем в живописи. Парадоксальное сочетание форм при большей непосредственности рисунка, заложенной в самой технике, делает эту парадоксальность осязаемее, а некоторые его работы кажутся почти сюрреалистическими. И что невозможно не отметить, так это виртуозное мастерство Гросицкого — рисовальщика, вносящего убедительность и пластическую красоту в свои рисунки.

139

А.Б. Гросицкий

Лампа. 1985

Бумага, ручка шариковая (черная паста)

29,8 × 41

Приобретено у автора в 1986 году

Гс-792



140

А.Б. Гросицкий

Контрасты. 1982

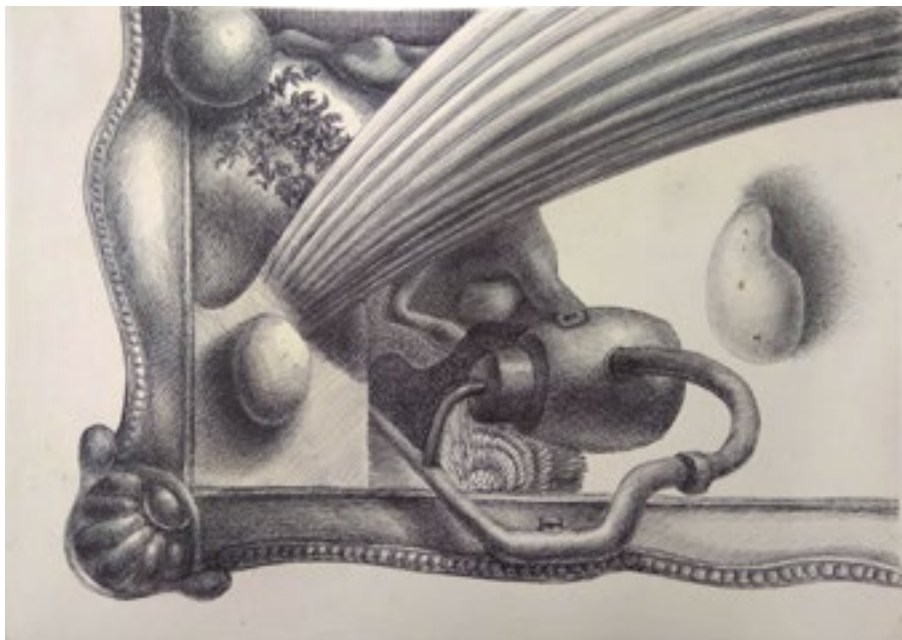
Бумага, ручка шариковая (черная паста)

29,8 × 41

Приобретено у автора в 1986 году

Гс-778





141

А.Б. Гросицкий

Рама. 1981

Бумага, ручка шариковая (черная паста)
30 × 42

Приобретено у автора в 1986 году
Гс-779



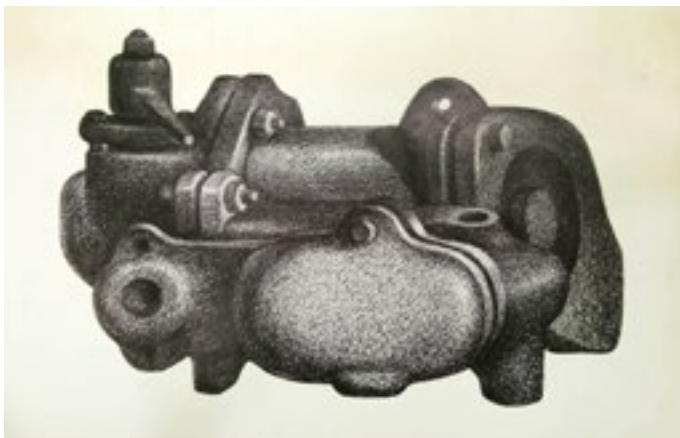
142

А.Б. Гросицкий

Дерево. 1985

Бумага, ручка шариковая (черная паста)
30,7 × 43

Приобретено у автора в 1986 году
Гс-788



143

А.Б. Гросицкий

Насос. 1985

Бумага, ручка шариковая (черная паста). 21,3 × 31,4
Приобретено у автора в 1986 году
Гс-777

144

А.Б. Гросицкий

Деталь агрегата. 1983

Бумага, ручка шариковая (черная паста). 29,5 × 42
Приобретено у автора в 1986 году
Гс-776



145

А.Б. Гросицкий

Композиция с кисточкой 1983

Бумага, ручка шариковая (черная паста). 24,2 × 36,8
Приобретено у автора в 1986 году
Гс-781



В.И. Павлов

1937–2014

Заслуженный художник РФ, член-корреспондент Российской академии художеств, лауреат премии мэрии Москвы Павлов Вячеслав Иванович родился в столице, где и прожил свою долгую, насыщенную творчеством жизнь.

С 1944 года он восемь лет занимался в кружке ИЗО Государственного исторического музея у В.Е. Пестель (1887–1952), которую считал человеком, определившим его художественное кредо, — рисовать то, что тебя воодушевляет, возбуждает воображение, то, что чувствуешь «вне зависимости от сложности формы и сюжета». В 1959 году Павлов окончил Московское высшее художественно-промышленное училище (б. Строгановское), отделение монументальной живописи. Однако как художник-монументалист он работал недолго, предпочитая ту свободу самовыражения, которую дает графическое искусство.

Еще учась в Строгановке В.И. Павлов начал посещать студию И.И. Нивинского, где под руководством Е.С. Тейса (1900–1981) осваивал и совершенствовал навыки работы в офорте. «Офорт и мое рисование, связанное с ним, — пишет Павлов, — позволило мне двигаться по дороге, где оказалось максимально мало помех для меня, как для художника». Его работам присуща «аскетичная красота», ставшая результатом неустанной душевной и интеллектуальной работы и высочайшего профессионализма. Художник работал сериями, и самая большая из созданных в офорте, — «Одиссея». Главной задачей для Павлова в работе над античными сюжетами было — не власть в стилизаторство, а, взяв из «этого прекрасного мира то, что поразило и было понято», обрести язык собственного искусства.

С конца 1980-х годов в творчестве Вячеслава Павлова начал преобладать рисунок. И в рисунке он создал серии, где глубокое проникновение в прошлое преобразовалось в яркие метафоричные образы, ожившие благодаря виртуозному мастерству и художественному чутью художника.

В рисунках и литографиях серии «Наполеон» на бесконечном снежном поле, как на сцене, разворачивается действие с персонажами-аллегориями, «которые несут в своих образах основной смысл трагедии» — бесперспективности суеты действующих лиц, окрашенной «одиноким великого человека, обреченного на гибель всех своих усилий». (В. Павлов)



146

В.И. Павлов

**Одиссей, менада
и кентавр. 1971**

Бумага, офорт, прямой перевод
39 × 59,5

Приобретено у автора в 1979 году
Гпс-281



147

В.И. Павлов

**Одиссей и Пенелопа
1971**

Бумага, офорт, прямой перевод
51 × 70

Приобретено у автора в 1979 году
Гпс-283



148

В.И. Павлов

«Мне отмщение»
Из цикла «Наполеон». 2002

Бумага фактурная, автолитография. 47 × 58; 38 × 50
Дар автора в 2010 году
Гпс-823



149

В.И. Павлов

Наполеон и русский Бог
Из цикла «Наполеон». 2003

Бумага плотная, автолитография. 47 × 38; 37 × 49
Дар автора в 2010 году
Гпс-832



150

В.И. Павлов

«С нами Бог!». Из цикла «Наполеон». 2003

Бумага плотная, автолитография. 47 × 58; 37 × 49

Дар автора в 2010 году

Гпс-829



О.А. Кудряшов

род. 1932

Кудряшов Олег Александрович учился в изостудии при районном Доме пионеров в 1942–1947 годах, в Московской художественной школе им. И.Э. Грабаря, на курсах мультипликаторов при киностудии «Союзмультфильм». В 1961 году был принят в Московскую организацию Союза художников РСФСР. Пользовался известностью в художественных авангардных кругах, но практически никогда не выставлялся и не имел заказов. В 1974 году эмигрировал в Лондон, сжег перед этим тысячи своих работ, которые ему не разрешили вывезти. В 1997 году вернулся в Россию.

Работы художника хранятся в коллекциях Государственной Третьяковской галереи, Государственном музее изобразительных искусств им. А.С. Пушкина, Музее Виктории и Альберта и Галерее современного искусства Тейт в Лондоне, Национальной галерее в Вашингтоне и многих других музеях России и мира.

С начала 1980-х годов, помимо монохромных работ, художник стал делать цветные большие гравюры, создавая только один оттиск. Следующий оттиск, если он есть, всегда был отличен, так как художник что-то добавлял к рисунку. Как говорит сам мастер, «самое ценное — это живое прикосновение, живой рисунок... Мне эта техника была нужна не для тиража, а для качества штриха, только».

ТЕХНИКА ГРАВИРОВАНИЯ СУХОЙ ИГЛОЙ ТРЕБУЕТ ВЫСОКОЙ СОБРАННОСТИ И ОГРОМНОЙ ИНТУИЦИИ. ХУДОЖНИК ВЫПОЛНЯЕТ РИСУНОК ПРЯМО НА ПЛАСТИНЕ ПРОМЫШЛЕННОГО ЦИНКА ИЛИ ПЛАСТИКА БОЛЬШОЙ ГРАВИРОВАЛЬНОЙ ИГЛОЙ ИЛИ РЕЗЦОМ, НЕ ДЕЛАЯ ПРЕДВАРИТЕЛЬНЫХ НАБРОСОВ. ПРЕЖДЕ ЧЕМ ПЕЧАТАТЬ, КУДРЯШОВ ЧАСТО НАНОСИТ НА БУМАГУ РИСУНОК АКВАРЕЛЬЮ И УГЛЕМ. НАНЕСЕНИЕ РИСУНКА И ПЕЧАТАНИЕ — ЕДИНЫЙ ТВОРЧЕСКИЙ ПРОЦЕСС, НЕРАЗДЕЛЕННЫЙ ПО ВРЕМЕНИ, В РЕЗУЛЬТАТЕ ОБРАЗУЕТСЯ ЕДИНОЕ ЦЕЛОЕ.

Одной из главных тем в искусстве Кудряшова стала тема разрушенного, оставленного жилища. К нему постоянно возвращается память художника, выхватывая из прошлого то, что когда-то было особенно дорого. Эта, на первый взгляд, очень личная тема — одна из знаковых тем всего XX века.



151

О.А. Кудряшов

**Четыре
объекта.
Лондон. 1977**

Бумага, сухая игла
46,3 × 37,5; 16,7 × 22,5
Дар автора в 1998 году
Гпс-478

152

О.А. Кудряшов

Композиция. 1975

Бумага, сухая игла. 31,7 × 28,4; 26,0 × 19,2

Дар автора в 1998 году

Гпс-467



153

О.А. Кудряшов

Окно и свет. Лондон. 1976

Бумага, сухая игла. 35 × 45,5; 25,6 × 40,4

Дар автора в 1998 году

Гпс-477



154

О.А. Кудряшов

Интерьер с окном. 1970

Бумага, сухая игла. 37,5 × 44,2; 23,7 × 30,4

Дар автора в 2012 году

Гпс-970



155

О.А. Кудряшов

Интерьер с портретом. 1968

Бумага, перо, тушь. 38,2 × 44,2; 25 × 34,2

Дар автора в 2012 году

Гпс-969



156

О.А. Кудряшов

Городской пейзаж. 2008

Бумага, сухая игла, гуашь, акварель, темпера яичная. 106 × 161

Дар автора в 2011 году

Гпс-920

150

157

О.А. Кудряшов

Доска 2477. 1999

Бумага, рельеф, сухая игла. 107,3 × 72

Дар автора в 2011 году

Гпс-887





С.И. Руденский

род. 1963

Руденский Сергей Иванович родился в Истре. Первоначальное художественное образование получил в частной студии В.П. Кабанова.

С 1986 по 1990 годы обучался в Московском художественном училище памяти 1905 года у ученика Р.Р. Фалька С.К. Сидельникова.

С 1985 года Сергей Иванович работает в музее «Новый Иерусалим», при этом постоянно творит, продолжая свои поиски. Художник проделал немалый путь, оставаясь последовательным на этом пути, развиваясь в русле достижений русского авангарда. Работы Руденского часто — почти абстракции, основанные, однако на реальных мотивах и впечатлениях.

В них господствует цвет, как правило, локальный, яркий, декоративный. Именно цвет, его ритмические соотношения и создают образ. Композиции «собираются» из мотивов и деталей, проработанных в небольших эскизах-зарисовках. Цельная же картина складывается в процессе непосредственного нанесения, накатывания краски на лист или холст.



158

С.И. Руденский

Перед грозой. 2019

Бумага, акрил, валик. 67 × 98

Собственность автора



А.Н. Красулин

род. 1934

Красулин Андрей Николаевич родился в Москве, окончил Московское высшее художественно-промышленное училище (б. Строгановское), отделение монументальной и декоративной скульптуры. Работал по проектированию Дворца Советов, осуществил несколько проектов в архитектурных пространствах – вестибюль театра в Туле, интерьер филармонии в Рязани, детский дом в Геленджике, Международный дом музыки и фасад театра «Мастерская Петра Фоменко» в Москве. В природных ландшафтах реализованы: памятник советским пленным, похороненным на кладбище концлагеря Эбензее в Австрии, и стальной крест в память погибших на строительстве канала Москва-Волга в городе Дмитров. Участвовал в конкурсе «Памятник Мандельштаму в Москве» в результате чего были созданы скульптурные формы «Бронза о Мандельштаме».

Красулин – лауреат многочисленных премий, среди которых премия Российской Федерации в области культуры, Национальная премия в области архитектуры «Хрустальный Дедал» Союза архитекторов России, премия «Золотое сечение» Московского Союза архитекторов. Работы Красулина находятся в Государственной Третьяковской галерее, Государственном Русском музее, во многих региональных музеях страны, Музее Людвига в Ахене (Германия) и в Цюрихе (Швейцария).

Скульптор по своей первоначальной «цеховой принадлежности», мастер работает с различными материалами. На выставке представлены произведения, кото-

рые лишь с некоторой долей условности можно назвать графикой или живописью на бумаге. Сам художник говорит: «Я не знаю, как назвать то, что я делаю в эти годы: живопись, скульптура, графика... Да, признаться, меня это не занимает». Работая с простым, можно сказать, «бросовым» материалом, среди которого часто бывает бумага, художник каким-то непостижимым образом извлекает гармонию из самого этого материала, из самых простых форм, полос, трилистников, элементарных композиций, которые он наносит на поверхность в «неподкупной минималистской манере». С минимализмом и органическим искусством, в основе которого лежит восприятие мира как органического целого, мира без хаоса, связывают исследование творчества Красулина, в то же время, подчеркивая, что «он не просто останавливается на минимализме или “бедном искусстве”, а говорит о чем-то первичном, о чем-то архайчески неотъемлемом». Сам же мастер считает, что «главное не название, а процесс созерцания и размышления о природе вещей». Созерцание – главное и в постижении его творчества.



159

А.Н. Красулин

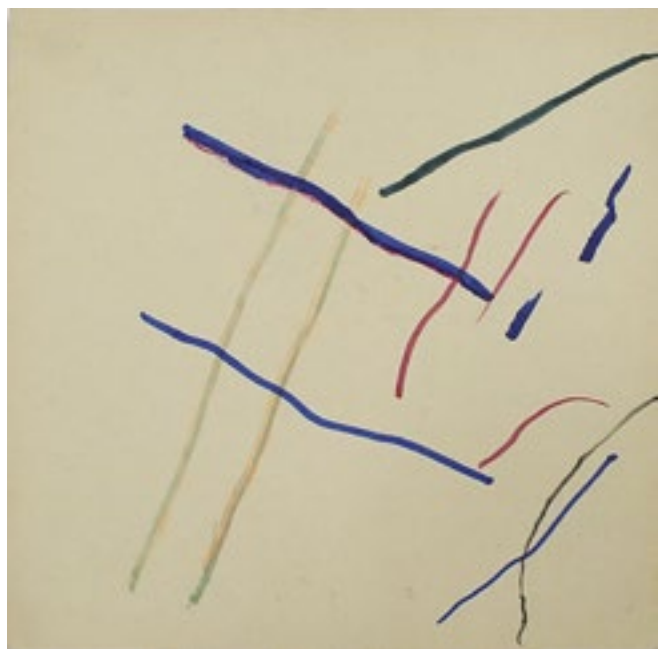
Зеленая табуретка. 1998

Бумага, холст, темпера. 88 × 62

Дар автора в 2016 году

ЖС-1422

Табуретка как самая простая и совершенная форма пространственного построения, «элементарная конструкция трехмерного пространства» стала на многие годы темой творчества художника. Он разрабатывал ее в разных материалах: на холсте, на бумаге, в дереве. «Зеленая табуретка» отличается своей живописностью, насыщенным цветом. Помещенная поверх изображения надпись старославянским полууставом не дает сразу считать глазом зеленое построение табурета, лежащую на нем книгу и спускающуюся сверху длань. Текст – это кондак (песнопение) о Страшном суде: «река же огненная пред судищем влечет, книги разгибаются». Характерная для мастера «выверенная простота» изображения, таит в себе многозначность, которую сам художник никогда не хочет объяснять словесно. Вот и о «Зеленой табуретке» он говорил: «Тут есть какая-то великопостная тема. На самом деле, я тогда увлекался писанием шрифтов».



160,161

А.Н. Красулин

Посвящение Юрию Злотникову. 1990-е

Бумага, техника смешанная. 30 × 30

Дар автора в 1916 году

Гс-2986; Гс-2987

Создавая свои, как правило, беспредметные работы, художник не дает в названиях, за редким исключением, как например, в «Посвящении Юрию Злотникову», подсказок зрителям. Восприятие его творчества, как и вообще современное искусство, рассчитано на широкий спектр ассоциаций, на взаимосвязь этого искусства со зрителем, выступающим соавтором с художником.



162

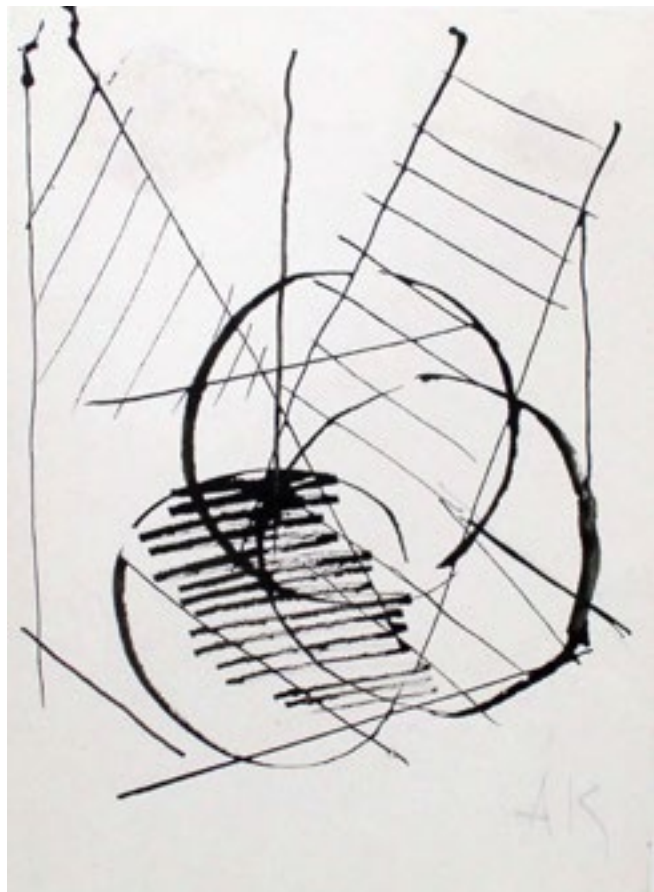
А.Н. Красулин

Трафарет. 2000-е

Картон, бумага, акрил, грунт. 62 × 86 (86 × 62)

Дар автора в 2009 году

ЖС-807



163

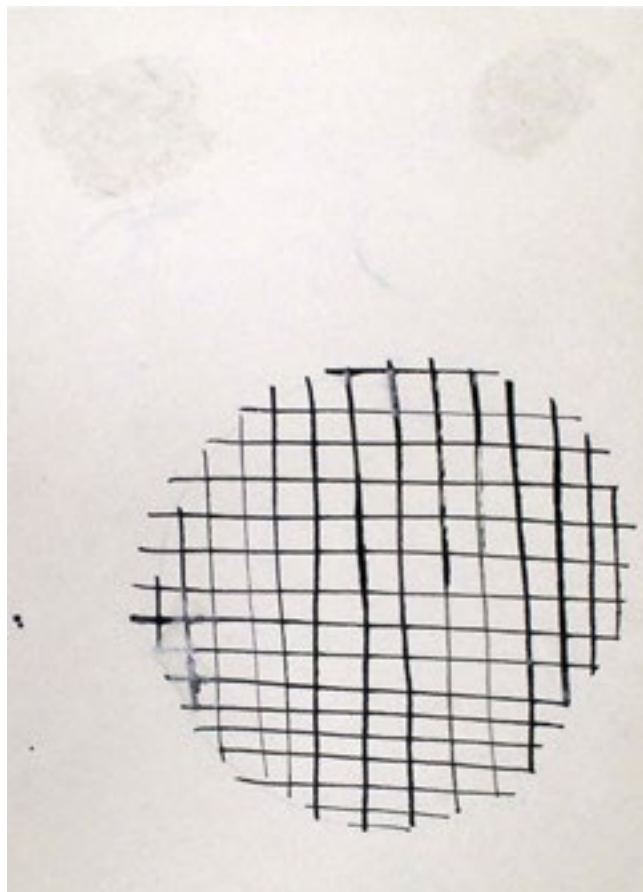
А.Н. Красулин

Композиция. 1990-е

Бумага, тушь, перо. 28,7 × 20,4

Дар автора в 2016 году

Гс-2978



164

А.Н. Красулин

Композиция с решеткой. 1990-е

Бумага, тушь, перо. 28,7 × 20,4

Дар автора в 2016 году

Гс-2979



165, 166

А.Н. Красулин

Страница 11 и страница 21. Начало 2000-х

Бумага, акварель, печать. 28 × 21,4

Дар автора в 2016 году

Гс-2983; Гс-2984



Представленная композиция наталкивает на мысль о бескрайнем пространстве, здесь нет изображения человека, но его присутствие, его взгляд ощущается, более того, диагональные, уходящие за пределы основы полосы наводят на мысль, что человек находится перед стремительно уносящимися далями, за которыми откроются новые. Время и пространство — две главные философские категории оказываются выраженными в предельно простых формах. Вслед за Д.В. Сарабьяновым «свое конкретное пространство и время он (Красулин) перекрещивает с всеобщим».



167

А.Н. Красулин

Композиция. 2000-е

Бумага крафт, акрил, грунт

63 × 87,5 (87,5 × 63)

Дар автора в 2019 году

ЖС-810



А.С. Григорьев

1949–2002

Григорьев Алексей Станиславович родился в Курске, вырос в Обнинске в интеллектуальной, творческой атмосфере. Его бабушка Анна Григорьевна преподавала античную историю, мама Надежда Адольфовна входила в круг известных поэтов-шестидесятников. Выросший в такой среде Алексей прекрасно музицировал, хорошо знал литературу и историю мировой культуры.

В Обнинске Григорьев закончил детскую художественную школу. Образование продолжил на художественно-графическом факультете Московского педагогического института им. В.И. Ленина, где его преподавателем была Аделаида Пологова, которую он считал своим главным учителем. Как скульптор Алексей Григорьев начинал с традиционных материалов — гипса, мрамора, камня.

В дальнейшем он перешел к работе с металлом, используя металлолом — трубы, детали механизмов, листы металла и пр. Часто соединял сварные металлические конструкции с камнем. Примеры скульптурного творчества А. Григорьева можно увидеть на территории музея «Новый Иерусалим».

С 1972 года Григорьев активно участвовал в выставках, создавал монументальную и парковую скульптуру, занимался книжной иллюстрацией. С начала 1990-х годов, не имея заказов на родине, художник подолгу жил и работал в Германии, оставив там множество своих работ, выполненных в металле.

По складу натуры и масштабу дарования Алексея Григорьева смело можно назвать монументалистом. Монументальность, в том числе, присуща темам, и персонажам его станковой графики. На протяжении всего своего творческого пути художник обращается библейским и античным темам. С ними его связывала и семейная история, и драматически меняющаяся повседневность. Для него они были ответами на вопросы о неизменяемой сути человека. Многие графические листы Григорьева «населяют» персонажи, мощные, пластически «вылепленные» фигуры которых рожают ассоциации с героями и событиями древности. Сам художник отождествлял себя с Сизифом.



168

А.С. Григорьев

Цивилизация. 2001

Бумага мелованная, карандаш, тушь. 42 × 30

Дар вдовы художника М.Ю. Кадошниковой в 2015 году
Гс-2912



169

А.С. Григорьев

Музыка. 2000

Бумага мелованная, карандаш, тушь, акварель. 62 × 56,7

Дар вдовы художника М.Ю. Кадошниковой в 2015 году
Гс-2913



А.В. Савельев

род. 1956

Савельев Александр Валентинович родился в Москве, окончил графический факультет Московского полиграфического института. Член Московского союза художников. А.В. Савельев в настоящее время является доцентом Высшей школы печати и медиаиндустрии Московского политехнического университета.

А. Савельев – художник-«универсал», владеющий техниками от фрески до офорта. Дипломант конкурса «Образ книги» в номинации «Авторская книга» (2010, 2016, 2018). Лауреат премии «Золотое яблоко» международного конкурса искусства книги в Брно.

Художник в представленных графических листах не выстраивает сколько-нибудь последовательных сюжетов. Он выцарапывает на металлической пластине фрагменты каких-то неведомых нам событий, выстраивая из них, как из иероглифов, «тексты», выходящие за рамки конкретного повествования.

В начале 2000-х Александра Савельева занимала идея «строительства», понимаемая чрезвычайно широко. «Художник напрямую соотносит с ней те вечные человеческие дела и обязанности, которые остаются таковыми с библейских времен до наших дней». Стремление к монументальному творчеству, которое было невозможным в тех социальных условиях, художник реализовал в своих, как он называл, «штукатурках».

«Мне хотелось, – говорил Савельев, – вынести вещи к зрителю, сделать их более осязаемыми, не укладывать изображение в раму». Сначала для этих целей он использовал рифленый картон, впоследствии стал работать на цементных оштукатуренных плитах. В графике этих лет в больших листах отчетливо звучит тема созидания и преодоления, тема вечного круговорота Бытия.

170

А.В. Савельев

Переход. 2005

Картон, бумага, темпера, гуашь. 120,5 × 105
Дар автора в 2007 году
ЖС-763





171

А.В. Савельев

Покос. 2006

Картон, сухая игла. 80 × 38,5; 75,5 × 26

Дар автора в 2007 году

Гпс-716

172

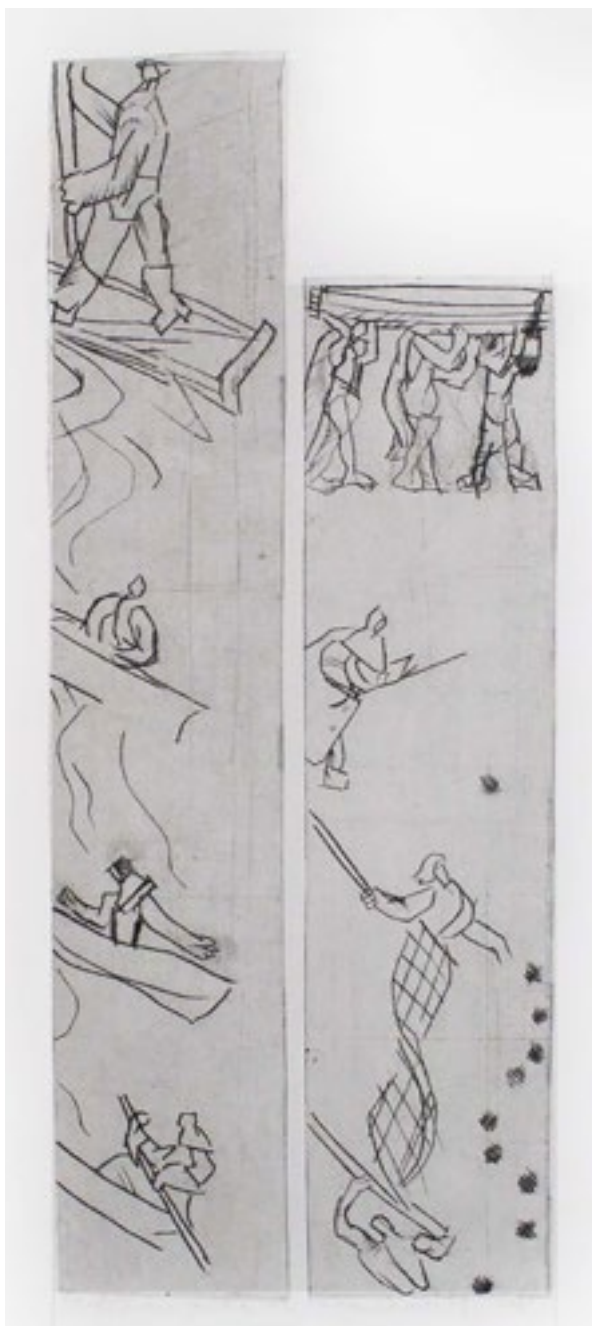
А.В. Савельев

Рабочие I. 2006

Картон, сухая игла. 69,2 × 56,5; 52 × 40,5

Дар автора в 2007 году

Гпс-709



173

А.В. Савельев

Переправа на реке. 2007

Картон, сухая игла. 83 × 43; 65 × 26

Дар автора в 2007 году

Гпс-699



К.Н. Голицына

род. 1925

Голицына Клара Николаевна — это уникальное явление в московской художественной жизни. Ее называют «классиком постмодернизма», одним из немногих российских мастеров, которые «продолжают искусство так называемого «второго русского авангарда». Работает как в живописи, так и в графике. Представленные произведения отражают ее излюбленную манеру, соединяющую абстрактное или предметное изображение с «сеткой» ритмически расположенных поверх композиции линий. Именно ритм, «мелодия картинки» важны для художницы, они вносят энергию и неожиданность в ее работы.

Произведения художницы находятся в собраниях Государственной Третьяковской галереи, Государственном Русском музее, Московском музее современного искусства, во многих региональных музеях страны, в частных собраниях России и за рубежом.

174

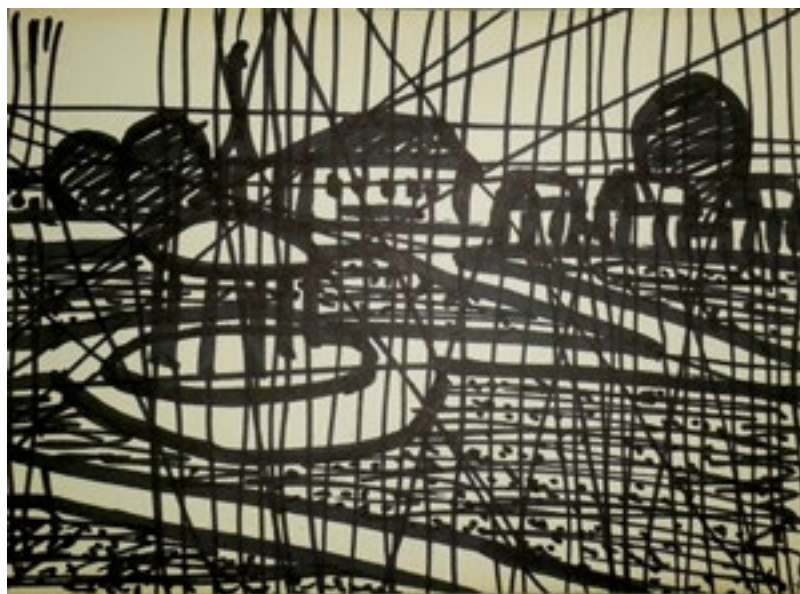
К.Н. Голицына

**Площадь в Елабуге
2004**

Бумага, маркер. 15,3 × 21

Дар автора в 2013 году

Гс-2871



175

К.Н. Голицына

**Дом у реки Свислочь
в Минске. 2005**

Бумага, пастель, маркер,
краска масляная. 19,8 × 25,6

Дар автора в 2013 году

Гс-2865





А.Н. Лозовой

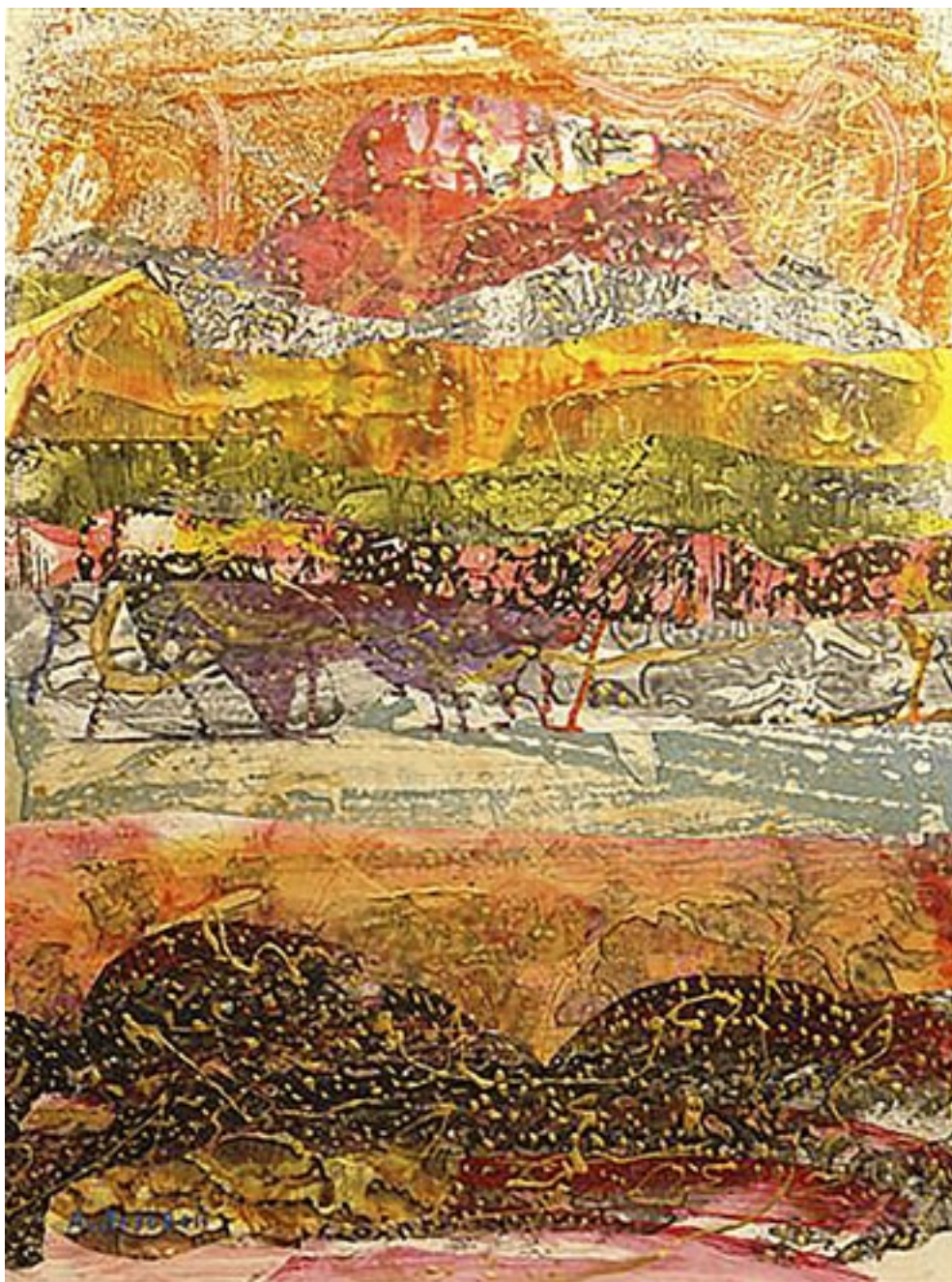
род. 1949

Лозовой Александр Николаевич родился в Сухуми, где его отец художник Н.Г. Лозовой (1901–1992) поселился после ссылки в калмыцкие степи и возвращения с фронта. А. Лозового называют единственным современным художником, непосредственно учившимся у русских авангардистов. В 1960–1970-х годах ему давала уроки Варвара Дмитриевна Бубнова (1886–1983), которая в начале столетия была членом объединений «Союза молодежи», «Бубновы валет», «Ослиный хвост», Инхука, училась вместе с Филоновым, выставлялась с Малевичем, Маяковским, Татлиным, Родченко и др.

Лозовой — живописец, график, искусствовед, кандидат педагогических наук, защитивший диссертацию по психологии художественного творчества. Автор нескольких книг, в том числе — «Монотипия. Техника монотипии» (совместно с К.В. Безменовым). До того, как окончательно стать художником, он занимался педагогической деятельностью, археологией, изучал музыку. Находясь в неустанным поиске, мастер разрабатывал различные способы нанесения краски на холст, не смешивая их, добиваясь сияния и особой выразительности цвета. Его с полным правом можно назвать продолжателем традиций русского авангарда начала XX века.

Монотипия в творчестве А.Н. Лозового занимает особое место. Создавая единственные в своем роде отпечатки, он использует масляные краски и акрил. Делает отпечаток не только на бумаге, но и на холсте большого формата. Дорабатывает произведение не только кистью, но и природными материалами, например, корой. Особенно интересного, завораживающего эффекта добивается художник, объединяя монотипию и коллаж. При этом на отпечаток-основу он наклеивает фрагменты других отпечатков, добиваясь нужного ему результата.

Александр Лозовой не состоит ни в каких творческих союзах, что не мешает ему участвовать во множестве выставок, быть представленным в крупнейших художественных собраниях в России и за рубежом.



176

А.Н. Лозовой

Мост в горах. 2010

Бумага, картон, акрил,
монотипия, коллаж. 69 × 52
Дар автора в 2012 году
ЖС-1030



177

А.Н. Лозовой

От «Титаника» до «Курска». 2010

Бумага, картон, акрил, монотипия, коллаж. 53,7 × 64,8

Дар автора в 2012 году

ЖС-1035

172

178

А.Н. Лозовой

**По дороге в Багдад
2011**

Бумага, картон, акрил,
монотипия, коллаж. 70 × 50,5
Дар автора в 2012 году
ЖС-1032





Н.Н. Лапшина

1941–1991

Лапшина Наталья Николаевна родилась в Москве. Отец Натальи Николай Иустинович Лапшин (1905–2003) — известный график, ученик В.А. Фаворского. Художница окончила Московскую центральную художественную школу и Полиграфический институт. Более известна, как мастер ксилографии и цветной линогравюры, создавшая в этой технике настоящие шедевры. В 1992 году на выставке к 60-летию Союза художников работы Лапшиной были удостоены 1-й премии.

Акварели, представленные на выставке, роднит с яркими, брызжущими энергией литографиями Лапшиной, насыщенный цвет солнечного летнего дня. Общий «жаркий» тон работ структурирует синий цвет, местами почти локальный. Работы Натальи Николаевны хранятся в ГМИИ им. А.С. Пушкина и в ряде региональных музеев.

179

Н.Н. Лапшина

Из серии «Купальщицы». 1971

Бумага, акварель. 28 × 38

Приобретено у отца художницы

Н.И. Лапшина в 1992 году

Гс-1365



180

Н.Н. Лапшина

Отдыхающие, 1971

Бумага, акварель. 27,5 × 38

Приобретено у отца художницы

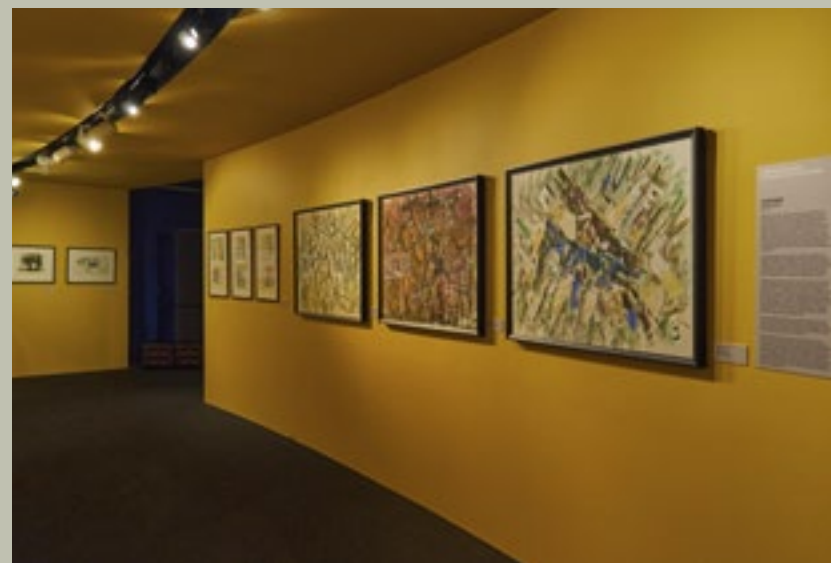
Н.И. Лапшина в 1992 году

Гс-1366





ЗАЛ 4





Д.Ф. Терехов

1936–2020

Терехов Дмитрий Федорович первоначальное художественное образование получил у М.С. Перуцкого, в школе, где преподавали также А.М. Глушкин и М.Т. Хазанов. Позже брал уроки у Р.Р. Фалька. Окончил Строгановское училище, факультет художественной обработки металла, обучаясь в классе В.Е. Егорова. Свой творческий путь после окончания училища начинал как художник-медальер, но обнаруженная болезнь крови не дала ему возможности продолжать работать в технике масляной живописи и в медальерном искусстве. Работа на бумаге, в основном тушью и гуашью, а также в качестве иллюстратора, стала основным направлением его творчества.

Значительное место в искусстве художника занимала евангельская, а точнее страстная тематика. К евангельской тематике его подводило многое, и не последнюю роль в обращении к ней сыграла его встреча с патриархом Пименом. В 1980 году Д.Ф. Терехов выполнил заказ Московской патриархии на юбилейную медаль к 70-летию патриарха Пимена. Личность Пимена, как все отмечают, скромного в быту, солдата Второй мировой войны, тяжело раненного под Сталинградом, произвела на Терехова большое впечатление. Во время встречи патриарх подарил художнику Евангелие, благословив читать по одной главе каждый день. Этот наказ художник свято выполнял и признавался: «Для меня эта книга, несмотря на всю видимую простоту и ясность, остается самой великой тайной. И только в редкие минуты ...вдруг начинаешь что-то понимать». Толчком к работе над циклом «Крестный путь» послужил заказ от католического

издательства на создание иллюстраций к книге на тему Крестного пути Иисуса Христа. Книга с гравюрами была издана, но все рисунки к ней сгорели в помещении редакции, в бывших коммунальных квартирах в центре Москвы. Через двадцать лет (2004–2005) художник возвратился к этой теме. Как отмечал сам автор, «работы получились не столь католически пышными и декоративными. Однако в соответствии с католической традицией было сохранено четырнадцать станций — остановок Христа во время Крестного пути». Эта важная для художника серия была преподнесена автором в дар музею.

Выполненные тушью и пером рисунки Терехов обрамлял своеобразными картушами из согнутой и разорванной по краям бумаги. Этот пластический ход создает эффект прорыва в иное пространство, отделенное от обычного. В произведениях сказалось мастерство художника, начинавшего свой творческий путь в качестве медальера, и его смелость работы с бумагой, но главное — серия не могла бы осуществиться без тех редких минут прозрения в постижении тайны, о которых говорил сам художник.



Д.Ф. Терехов

Цикл «Крестный путь». 2004

Девять Стояний из четырнадцати

Бумага, карандаш, тушь, перо. 60 × 75

Дар автора в 2010 году

181

Стояние первое. Приговор

Гс-2516



182

Стояние второе. Крест

Гс-2517

180



183

Стояние четвертое. Встреча с матерью

Гс-2519



184

Стояние шестое. Платок

Гс-2521

182



185

Стояние седьмое. Иисус падает во второй раз

Гс-2522



186

Стояние девятое. Иисус падает в третий раз

Гс-2524

184



187

Стояние одиннадцатое. Гвоздь!

Гс-2526



188

Стояние двенадцатое. Смерть на кресте

Гс-2527

186



189

Стояние четырнадцатое. Погребение

Гс-2529



190

Д.Ф. Терехов

Апостолы. 1989

Бумага, тушь, кисть, белила. 58,5 × 74,8

Гс-1547

188





Н.Б. Веденева

1959–1992

Веденева Нина Борисовна родилась в Ялте. Окончила Московский полиграфический институт, где обучалась у известного художника и педагога Ю.К. Бурджеляна. На формирование ее творчества безусловное влияние оказала Е.П. Левина-Розенгольц, с которой она тесно общалась. Хотя, точнее будет сказать, что речь тут идет не столько о влиянии, сколько о близости мировосприятия художников. В 1987 году Нина Веденева вступила в члены молодежного объединения Московского отделения Союза художников. В 1989 году она начала сотрудничать с объединением «Московская палитра», активно участвовала в выставках. За свою короткую жизнь Веденева многое успела: сделала сотни рисунков, написала большое количество холстов. Основная тематика ее экспрессивных перовых рисунков и холстов последних лет — человек в бесконечном пространстве, предстоящий перед небом, деревья как символ бесконечной зарождающейся жизни. Почти одновременно художница создавала другие работы: примером могут служить полные юмора и изыска рисунки, иллюстрирующие стихи Гийома Аполлинера. Следует отметить, что Веденева писала стихи, без них ее творчество не может быть полным. Они предельно обнажают ее мятежное романтическое сознание:

Все просто в дереве,

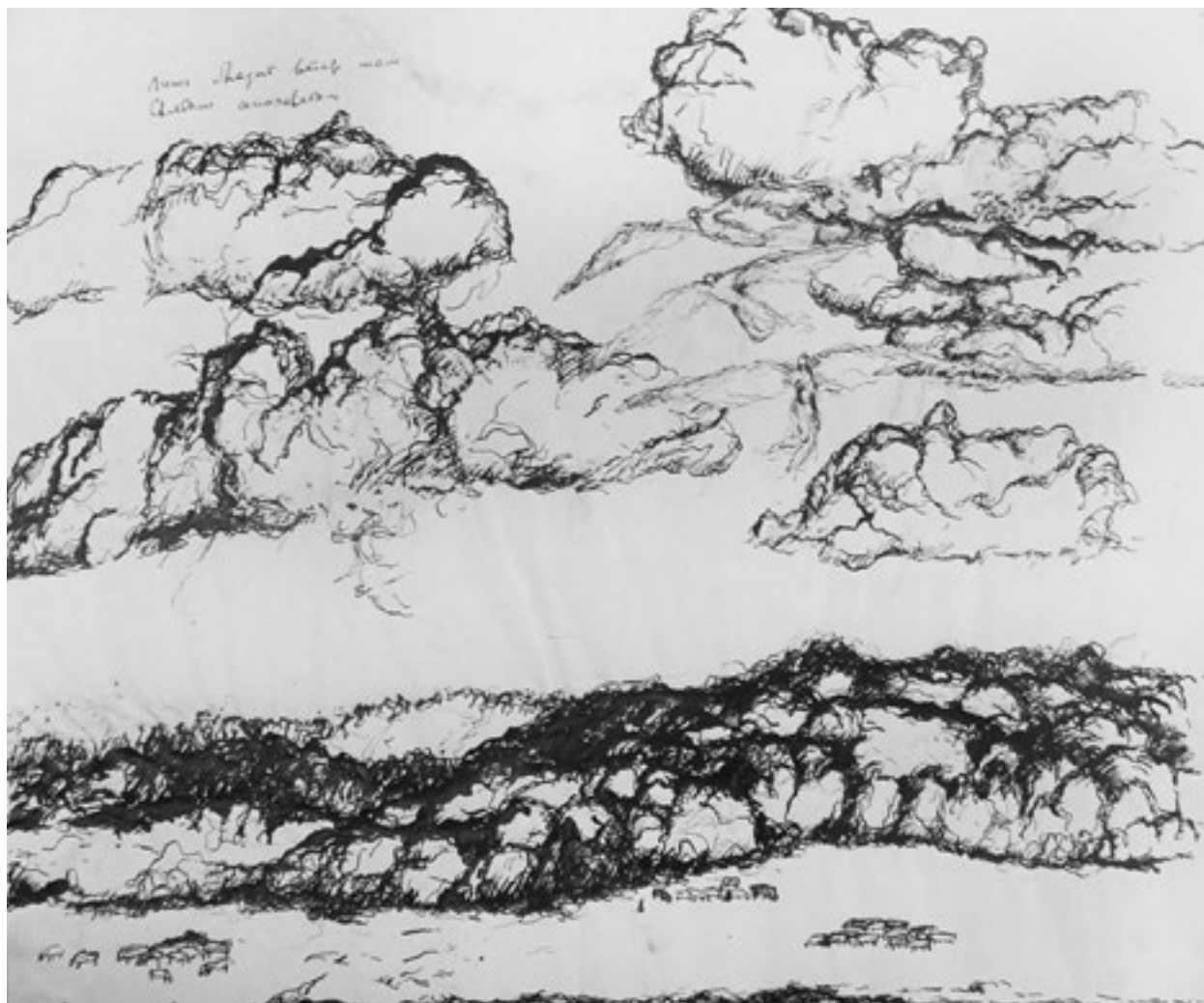
Во мне не просто.

И силясь отразить себя саму,

Мятежный дух я в дерево вселяю

И облакам печальный лик дарю...

Работы художницы хранятся в Государственной Третьяковской галерее, в Семипалатинском государственном музее, в Музее Марка Шагала в Витебске, в филиале Государственного литературного музея, в собрании объединения «Московская палитра», в частных собраниях России, Франции, Ливана и др.



191

Н.Б. Веденеева

Земля и небо. 1980-е

Бумага, тушь, перо. 32,3 × 37,7

Дар матери художницы

Л.Д. Веденеевой в 2018 году

Гс-3174



192

Н.Б. Веденеева

Пять фигур. 1986–1988

Бумага перфорированная, тушь, перо. 30,5 × 42,8
Дар матери художницы Л.Д. Веденеевой в 2002 году
Гс-1925

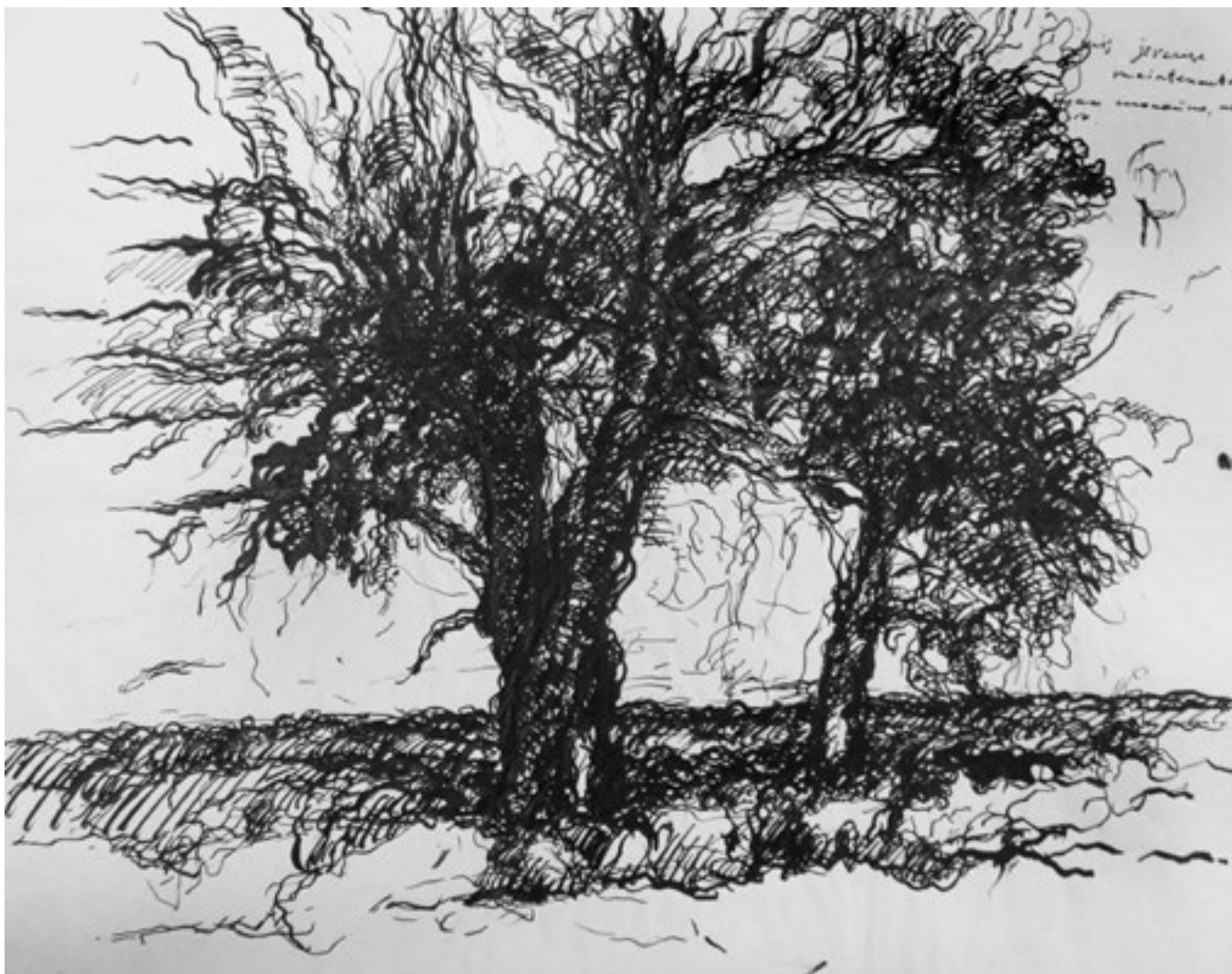
193

Н.Б. Веденеева

Из цикла «Люди». Голова. 1980–е

Бумага, тушь, перо. 29 × 54,5
Дар матери художницы Л.Д. Веденеевой в 2018 году
Гс-3177





194

Н.Б. Веденева

Деревья. 1980-е

Бумага, тушь, перо. 31,8 × 37,8

Дар матери художницы Л.Д. Веденеевой в 2018 году

Гс-3175



195

Н.Б. Веденеева

Макет обложки книги

Бумага, тушь, карандаш цветной. 26 × 24,5
Гс-2160

194



196

Н.Б. Веденеева

Разворот I

Бумага, тушь, карандаш цветной, коллаж. 25,8 × 34,3
Гс-2155



Разворот II

Бумага, тушь, карандаш цветной, коллаж. 26 × 34
Гс-2156



Разворот III

Бумага, тушь, карандаш цветной, коллаж. 26 × 34,7
Гс-2157



199

Н.Б. Веденеева

Иллюстрация

Бумага, тушь, карандаш цветной. 24 × 25
Гс-2159

198



200

Н.Б. Веденеева

Иллюстрация

Бумага, тушь, карандаш цветной. 26,2 × 28
Гс-2158



Л.С. Снегирев

Род. 1931

Снегирев Лев Сергеевич родился в 1931 году в старинном узбекском городе Маргилан. В 1950-е годы учился в Московском художественном училище памяти 1905 года. Участвовал в неофициальной художественной жизни Москвы, общался с художниками-нонконформистами: Дмитрием Плавинским, Анатолием Зверевым, Борисом Свешниковым и др. После окончания училища, имея возможность остаться в Москве, уехал назад в город Фергану, «соскучившись по сухим ветрам». В Узбекистане художник прожил несколько десятилетий. В 1991 году, из-за распада Советского Союза и осложнения межнациональных отношений, Лев Сергеевич Снегирев был вынужден с семьей переселиться сначала в Торопец, а затем в Нелидово Тверской области.

В настоящее время художник живет и работает в Нелидово. Его творческие интересы разнообразны: делает прекрасные натурные акварели и живописные произведения, открывая для себя природу среднерусской полосы, и одновременно пишет картины-притчи, картины-раздумья, находя свою, только ему присущую манеру. Темы полотен часто повторяются: они как бы бродят вокруг прошлого, иногда произведения так и называются «Фрагменты прошлого».

Изображая самые простые мотивы: колючки далекой степи, разрушенные тандыры, детей, стариков, собак, птиц мастер выходит на глубокое обобщение. Художник не ищет внешней красоты, как говорит он сам: «...лучше коряво, чем слащаво, лучше небрежно, чем выхолощено. Человека можно причесать,

жизнь причесать нельзя». Вот такими «корявыми», с намеренно деформированными формами могут показаться и его композиции, изображенные на больших склеенных листах ватмана. Собаки, готовые наброситься, птицы, тревожно взметнувшиеся над какими-то кладбищенскими оградками, падающие плиты, — все это кажется рушится и падает. Но разве это не наш, неведомо куда несущийся мир?!

Серия произведений на бумаге, выполненная художником в 2013 году, с одной стороны была подготовкой для создания им холстов, а с другой, кажется абсолютно самоценной. Использование коллажа вносит еще большую экспрессию в композиции, создавая «ощущение пульсирующего времени и пространства».

Лев Снегирев является участником многочисленных выставок в России, Узбекистане и за рубежом. Работы художника находятся в Государственной Третьяковской галерее (Москва), Государственном музее искусств народов Востока (Москва), Государственном музее искусств имени И.В. Савицкого (Нукус), в Дирекции художественных выставок Академии художеств (Ташкент), в Областном краеведческом музее (Фергана), в Музее истории (Маргилан), в Областном краеведческом музее (Коканд), в Областной картинной галерее (Тверь), в музеях и частных собраниях США, Франции, Германии, Бразилии, Японии и Южной Кореи.



201

Л.С. Снегирев

Падающие плиты. 2013

Бумага, темпера, коллаж. 88 × 122

Дар автора в 2013 году

ЖС-1104



202

Л.С. Снегирев

Тревожные птицы. 2013

Бумага, темпера, коллаж. 88 × 122

Дар автора в 2013 году

ЖС-1100

202



203

Л.С. Снегирев

Собаки. 2013

Бумага, темпера, коллаж. 88 × 122

Дар автора в 2013 году

ЖС-1099



Л.Г. Саксонов

1929–2020

Саксонов Лев Григорьевич – один из старейших российских художников, родился в Камышине на Волге, детство провел в Воронеже, где занимался в художественной школе. В 1941 году семья Саксонова, эвакуированная в Башкирию, два месяца провела в дороге, в теплушке. Фрагменты этого путешествия – холод, долгие остановки, вокзалы, забитые людьми, страх ребенка отстать навсегда остались в памяти художника. В 1952 году Саксонов окончил художественный факультет Московского полиграфического института. Работал в издательствах художественным редактором. Оформлял книги в издательстве «Советский писатель». Занимался в студии И.И. Нивинского. Много путешествовал. Воспоминания об увиденном, о пережитом всплывают видениями в его произведениях, созданных с использованием разработанный художником уникальной техники, когда офорт комбинируется с акварелью, гуашью или пастелью. С 1972 года Саксонов – член Союза художников СССР, участник многочисленных отечественных и международных выставок. Его работы хранятся в крупнейших российских музеях и во множестве частных коллекций мира.



204

Л.Г. Саксонов

Станция. 2003

Бумага, офорт, пастель. 52,5 × 73

Дар автора в 2008 году

Гпс-720



205

Л.Г. Саксонов

Станция. 2007

Бумага, офорт, пастель. 50 × 70

Дар автора в 2008 году

Гпс-719



СПИСОК ЛИТЕРАТУРЫ

Михаил Соколов в переписке и воспоминаниях современников.
М., 2003.

Антонина Софронова. Живопись. Графика.
М., 2020.

А.В. Щекин-Кротова. Мой Фальк.
М., 2005.

Ева Левина-Розенгольц. Полный каталог произведений.
М., 2008.

Борис Чернышев. К столетию со дня рождения.
М., 2002.

Олег Кудряшов. Живое прикосновение. Каталог выставки в музее «Новый Иерусалим».
М., 2012.

В.И. Павлов. О жизни и творчестве. Опыты автобиографии в двух книгах.
М., 2017.

Е.В. Полякова. Творчество Федора Федоровича Платова (1895–1967)
Ефросинья Федосеевна Ермилова-Платова, 1895–1974. Федор Федорович Платов, 1895–1967:
Живопись. Графика. Каталог выставки.
М., 1988.
www.artpanorama.su/?category=article&show=subsection&id=2418

Леонид Лернер. Легкое дыхание акварели.
rah.ru/news/detail.php?ID=29018

