



Новый
Иерусалим

Государственный
историко-художественный
музей



СПЕЦПРОЕКТ

«МЕЦЕНАТЫ ВЕКА»

МУЗЕЯ «НОВЫЙ ИЕРУСАЛИМ»





Специальный проект «Меценаты века» музея «Новый Иерусалим»

Проект расскажет о том, что такое эндаументы, как они используются в музеях и не только, и когда первые меценаты и целевые капиталы появились в Воскресенске (нынешней Истре).

Проект реализуется победителем конкурса повышения квалификации «Стратегия создания и развития фондов целевого капитала» благотворительной программы «Эффективная филантропия».

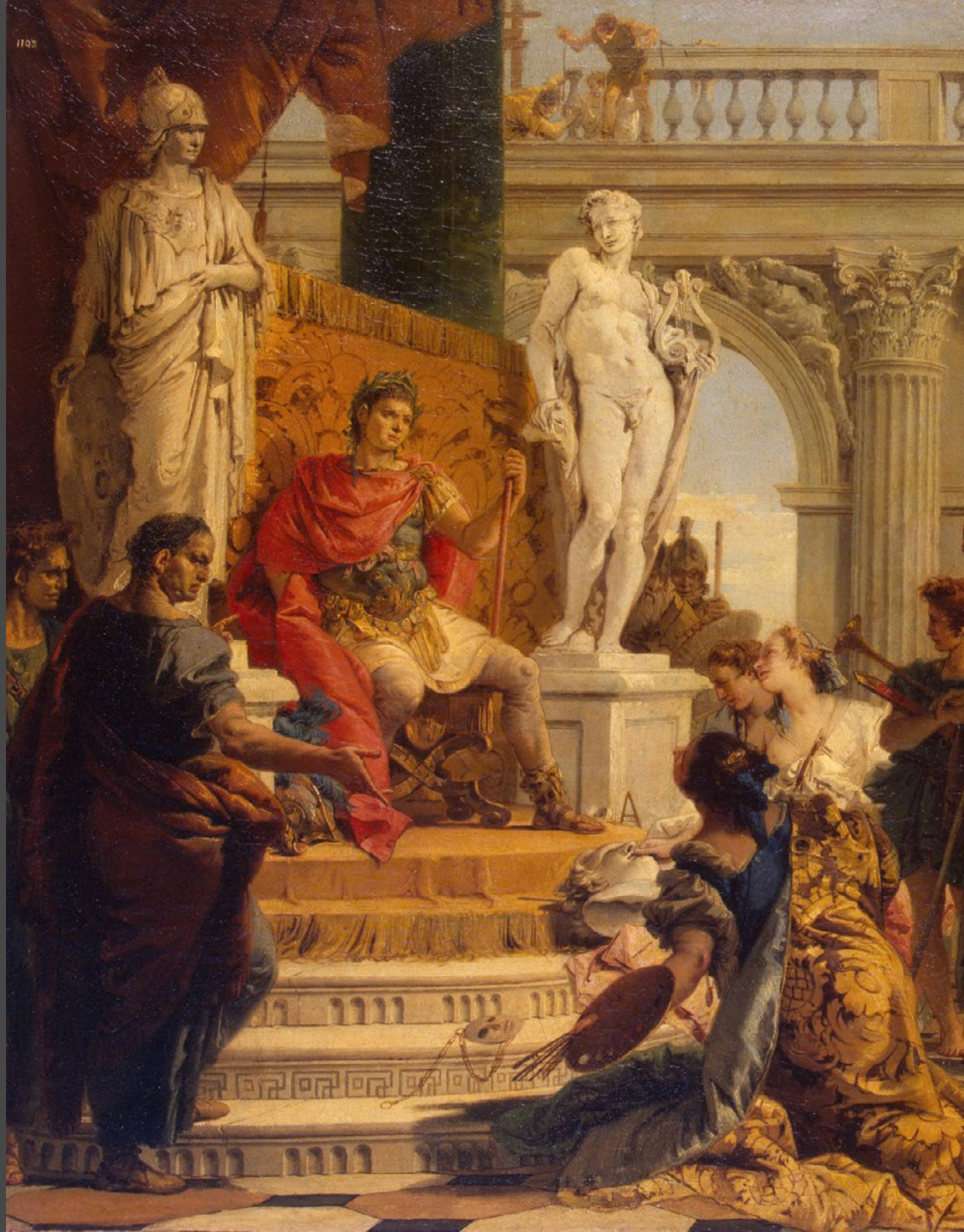


МЕЦЕНАТЫ И БЛАГОТВОРИТЕЛИ — КТО ОНИ?

С 2005 года в России отмечают День мецената и благотворителя. Дата связана с рождением Гая Цильния Мецената – римского покровителя художников, артистов и музыкантов, помощника императора Октавиана Августа. Имя Гая Цильния Мецената стало нарицательным, меценатом называют человека, жертвующего деньги на развитие науки и искусства. Благотворительность в свою очередь включает в себя помощь более широкому кругу лиц и может быть направлена на любую общественную проблему. Во время Дня мецената и благотворителя чествуют и тех и других. На известной картине Джованни Баттиста Тьеполо «Меценат представляет императору Августу свободные искусства» (ок. 1743) главный римский спонсор демонстрирует императору Живопись, Скульптуру и Архитектуру.

Джованни Баттиста Тьеполо
**Меценат представляет императору Августу
свободные искусства**

Италия. Около 1743 г. Холст, масло
Государственный Эрмитаж





ЦЕЛЕВЫЕ КАПИТАЛЫ – ПОДДЕРЖКА ЧЕРЕЗ ПОКОЛЕНИЯ

Эндаумент (целевой капитал) – это инструмент долгосрочной поддержки некоммерческих организаций. Он представляет собой финансовые активы, сформированные из пожертвований. Суть эндаумента заключается в том, что дар благотворителя не тратится, а генерирует доход. Целевой капитал инвестируется, и уже инвестиционный доход финансирует заранее утвержденные цели. Таким образом, модель эндаумента задумана, чтобы действовать бессрочно. Для некоммерческой организации такой инструмент расширяет горизонт планирования и гарантирует стабильность программ и проектов.

Целевые капиталы фактически увековечивают меценатов: через поколения реализуются те мечты и стремления, ради которых филантропы дарили средства. Именно поэтому эндаументы создают ради ценностей, которые будут важны людям всегда. Социальная помощь, наука, образование, здравоохранение, искусство, культура – сферы, для которых традиционно формируют эндаументы в мире.

НОБЕЛЕВСКАЯ ПРЕМИЯ – ТОЖЕ ЭНДАУМЕНТ

Первым целевым капиталом принято считать Академию древнегреческого философа Платона, просуществовавшую в течение восьми столетий после его смерти. Образовательные целевые капиталы получили особое развитие в Средневековье. В 1502 году был создан фонд для двух кафедр богословия Оксфорда и Кембриджа. В США, где целевые капиталы повсеместны, первый в их истории эндаумент тоже был университетским – целевой капитал Гарварда. Наиболее часто модель эндаумента объясняют на примере Нобелевской премии, не нуждающейся в представлении. Фонд, оставленный Альфредом Нобелем, существует с 1900 года, и лауреаты вот уже более ста лет получают премии с инвестиционных доходов, полученных от активов эндаумента. Стоит отметить, что при жизни изобретателя динамита называли в газетах «королем динамита» и «массовым убийцей». Какие ассоциации вызывает его имя сегодня?

МУЗЕЙНЫЕ ЦЕЛЕВЫЕ КАПИТАЛЫ

Сегодня большинство музейных эндаументов сосредоточено в США. Целевой капитал **Метрополитен-музея** является крупнейшим и на конец 2020 года составляет 3,3 млрд долларов. **С помощью эндаумента музей приобретает произведения искусства и книги, финансирует образовательные и общественные программы, выставки и выпуск своих изданий, а также оперативную деятельность.**

Один из старейших музеев мира и первый публичный музей в Великобритании **Эшмолианский музей искусства и археологии**, основанный в 1683 году, сформировал эндаумент в 2014 году. Музей достиг своей первой цели и набрал 25 млн фунтов в фонде. На сегодняшний день он приносит 0,9 млн фунтов стерлингов, что составляет более 8% дохода музея. **Фонд финансирует хранение коллекций, просветительские программы, а также зарплаты ученых, которые курируют студентов университета Оксфорд.**

Среди европейских музеев ярким примером является эндаумент **Лувра**, созданный в 2009 году. На конец 2019 года в целевом капитале Лувра собрано более 257 млн евро. Большую часть его составляют поступления от использования имени музея институцией Лувр Абу-Даби. **Доходы от него полностью покрывают операционные расходы недавно открытого Центра консервации в Левьене.**

Автор **Stephen. H**

Источник unsplash.com/photos/ykEmSeHeK0U



ЭНДАУМЕНТЫ В РОССИИ

В России эндаументы переживают второе рождение. Но сегодня их ключевые принципы остаются прежними, как и два столетия назад: **бессрочность, прозрачность и строгое следование воли жертвователей.** В настоящее время годовые отчеты о формировании и пополнении целевого капитала и об использовании, о распределении дохода от эндаумента в обязательном порядке публикуются в Интернете. Раньше отчеты размещали в газетах.

В современной России фонды целевого капитала появились с 2006 года. Порядок формирования и использования эндаументов регулирует федеральный закон № 275-ФЗ от 30.12.2006 г. Всего, по данным Сбербанка, в 2020 году насчитывалось более 230 эндаумент-фондов. Интересно, что более половины российских целевых капиталов принадлежат университетам. По информации рейтингового агентства «Эксперт РА», в фондах целевых капиталов сосредоточено порядка 32,6 млрд рублей.

ГОСУДАРСТВЕННЫЙ ИСТОРИКО-ХУДОЖЕСТВЕННЫЙ МУЗЕЙ «НОВЫЙ ИЕРУСАЛИМ» ПЛАНИРУЕТ ОТКРЫТЬ ЦЕЛЕВОЙ КАПИТАЛ

Эндаумент поддержит ключевые направления работы – выставочные, образовательные и просветительские проекты, реставрацию экспонатов, издательские программы и пополнение коллекций.

ОПЫТ РОССИЙСКИХ МУЗЕЕВ

Что касается музеев, в России **Государственный Эрмитаж** стал первым музеем, создавшим целевой капитал в 2011 году. Целевой капитал финансирует только одно направление – пополнение коллекций. С помощью эндаумента музей купил коллекцию флорентийской скульптуры эпохи Ренессанса, картину Ансельма Кифера, видеоработу Билла Виолы.

Эндаументы формируют не только музеи мирового масштаба. **Омский областной музей изобразительных искусств имени М.А. Врубеля** стал первым региональным музеем в России, создавшим целевой капитал в 2016 году. На сегодняшний день музейные эндаументы появились в Томске, Красноярске и Владивостоке.



Автор **luka lojk**

Источник unsplash.com/photos/ef47K-V9I7E



ВЕЧНЫЕ ВКЛАДЫ В ДОРЕВОЛЮЦИОННОЙ РОССИИ

Целевые капиталы в России – не новый инструмент, а возрождение прерванных традиций. При обращении к отечественной истории становится очевидно, что эндаументы были повсеместно распространены в Российской империи. Их называли «вечными вкладами», вечными капиталами. Известны точная дата и закон, с которых начинается история целевых капиталов в нашей стране.

Первый закон о целевых капиталах был издан в форме сенатского указа 27 декабря 1817 года и носил название

«О ПОЖЕРТВОВАНИЯХ В ПОЛЬЗУ БОГОУГОДНЫХ ЗАВЕДЕНИЙ И ОБ УПОТРЕБЛЕНИИ ОНЫХ, СОГЛАСНО С ВОЛЕЮ ЖЕРТВОВАТЕЛЯ».

Закон разрешал приступать к учреждению благотворительной организации только при наличии достаточных средств на ее устройство и содержание.

Открытие. Император Александр I

Франция, Париж. Начало XX в.

Издательство И. Лапина из собрания Музея «Новый Иерусалим»

1817

портреты безреставно заплаты отдаваемыми Начальству отчетами, ведением до 30 книг, снабжением записными книжками и удостоверениями и дорожными билетами по всему Государству, и что впрочем вся обязанность Типографий состоит из того, чтобы печатать готовое и по отпечатанной отдавать по принадлежности; писанными же отправления и никакими Канцелярскими производствами докладывать ни не касаются; во 2-х, что Присутствиям мѣста могут удобно подпискою на прибавления не дорогой цѣны (10 руб. въ год) отослать, получать их сами и всякія исправки дѣлать, не затрудняя тѣмъ ни Кантору, ни самихъ себя и не заведя чрезъ то недовѣрности въ рѣшеніи дѣлъ; по чему онъ Г. Министръ Юстиціи предлагалъ Правительствующему Сенату, не благоутодно ли оному будетъ постановить и предписать повелѣніемъ, дабы Присутственнымъ мѣстамъ не отослались впередъ съ будущаго 1818 года въ Кантору Сенатской Типографии о выправкахъ въ прибавленияхъ, въ вѣдомостяхъ отъ Сената издаваемыхъ, по подписывалась на получение ихъ, производили бы самаголова исправки; за прошедшее же время до 1818 года онъ Г. Министръ не оставилъ учинить распоряженія, дабы требованія помянутыхъ мѣстъ были удовлетворены. Но въ случаѣ, если бы какое мѣсто не отослало въ прибавленияхъ посланнаго въ Типографию для привечтатія артикула, то доносило бы о томъ Сенату и испрашивало его предписанія. Привѣзали: правильно во уваженіе выходящее Г. Министромъ Юстиціи затрудненіе, дѣлаемое Сенатской Типографіи требованіями Судебныхъ мѣстъ Гражданскаго вѣдомства, относительно учиненія разныхъ выправокъ въ прибавленияхъ, къ Санктпетербургскимъ вѣдомостямъ издаваемыхъ, предписать всѣмъ Губернскимъ Правленіямъ, Гражданскимъ, Уголовнымъ и Казеннымъ Палатамъ, а равно и прочимъ Присутственнымъ

мѣстамъ, дабы они сначала года въ Кантору Сенатской Типографии по прибавлениямъ отъ Сената издаваемымъ, не отписывались на получение ихъ, при такихъ исправкахъ въ прибавленияхъ посланную для привечтатія артикулу, не благоутодно ли бы

Филантропическому Комитету записаться симъ предметомъ, и составивъ по оному достаточныя правила, представить ихъ куда слѣдуетъ на утвержденіе; до того же времени всѣ приношенія подобнаго рода обращать въ означенный Комитетъ. Изъясненное положеніе Комитета Гг. Министровъ удостоено Высочайшаго утвержденія. Послѣ же вскорѣ послѣ того образовался Совѣтъ Императорскаго Человѣколюбиваго Общества, въ вѣденіе коего поступили помянутый Филантропическій Комитетъ, что имѣлъ Почетительный Комитетъ: то онъ Г. Главный Почетитель предлагалъ на сужденіе оному Совѣту Высочайше утвержденное положеніе, касательно употребленія пожертвованій, дѣлаемыхъ на устроеніе заведеній въ пользу бѣдныхъ и поступающихъ въ общую массу. Совѣтъ Императорскаго Человѣколюбиваго Общества составилъ по предмету сему нижеслѣдующія правила: 1) Гражданскіе Губернаторы и Начальства, по вѣдомству коихъ отнынѣ будутъ дѣланы на учрежденіе какихъ либо Богоугодныхъ заведеній пожертвованія отъ кого бы ни было, имѣютъ обязанность входить въ разсмотрѣніе, достаточны ли сии пожертвованія на устроеніе и на содержаніе тѣхъ заведеній; если онѣ достаточны, то про извѣстѣ въ дѣйство предполагаемыхъ заведеній, сообразно волѣ жертвователей; если же приношенія окажутся недостаточными къ достиженію той цѣли, для которой онѣ назначаются, или достаточны только на одно устроеніе предполагаемыхъ Богоугодныхъ заведеній, а не на содержаніе оныхъ: то въ такихъ случаяхъ предварительно объявлять жертвователямъ, угодно ли имъ обратить свои приношенія въ общую массу суммъ, оказавшихся недостаточными на тѣ заведенія, для учрежденія коихъ онѣ пожертвованы, или усилить сии пожертвованія до такой мѣры, чтобы сумма была достаточна какъ на устроеніе Богоугодныхъ заведеній, для которыхъ она жертвуется,

1817

такъ и на ежегодное оныхъ содержаніе. Въ первомъ случаѣ, т. е. если жертвователь согласится обратить свое приношеніе въ общую массу помянутыхъ суммъ, относится онъ о семъ прямо въ Совѣтъ Императорскаго Человѣколюбиваго Общества, а Гражданскій Губернаторъ, или вообще мѣстное Начальство препровождаетъ оное въ Санктпетербургскій Опекунскій Совѣтъ въ общую массу, съ объясненіемъ, отъ кого и на какой предметъ поступило приношеніе. Въ послѣднемъ же случаѣ, т. е. если добротодатель усилитъ свое приношеніе до того, что оно достаточно будетъ и на устроеніе и на содержаніе предполагаемыхъ заведеній, намѣреніе его производится въ дѣйство мѣстнымъ Начальствомъ, или самимъ жертвователемъ, съ дозволенія Правительсва, на законномъ основаніи. 2) Всѣ пожертвованія, поступающія въ вѣденіе и распоряженіе Совѣта Императорскаго Человѣколюбиваго Общества въ здѣшній Опекунскій Совѣтъ на основаніи Высочайше утвержденного положенія Комитета Министровъ, въ общую массу благотворительныхъ суммъ, употребляются онымъ Совѣтомъ на тѣ же самыя предметы, для коихъ они самими жертвователями предназначены были, какъ постановлено въ слѣдующемъ правилѣ. 3) Пожертвованія, поступившія въ общую массу на одинъ и тотъ же предметъ, сливаются въ одну сумму, на которую Совѣтъ Человѣколюбиваго Общества можетъ учреждать въ С. Петербургѣ, или въ другихъ мѣстахъ Россіи, новое благотворное заведеніе, если сѣ сумма на устроеніе и содержаніе онаго окажется достаточною, или употреблять оную на поддержаніе и распространеніе существующаго уже Богоугоднаго такого же рода заведенія. 4) Совѣтъ Императорскаго Человѣколюбиваго Общества изыщетъ жертвователей, коихъ приношенія поступили въ общую массу, какъ о полученіи, такъ и объ употребленіи оныхъ чрезъ вѣдомства. 5) О приходѣ и

1817

вертвованій, въ общую массу по Совѣту Человѣколюбиваго Общества Его Императорскому Величеству, на основаніи своего образованія сѣ онъ Г. Главный Почетитель въ усмотрѣніе Комитета Гг. Министровъ. Въ исполненіе выписку изъ журн. отъ 17 Іюля сего 1817 года, изъ ко. что Комитетъ позволялъ утвердить правила, составленныя Императорскаго Человѣколюбиваго Общества Императоромъ Высочайше утвержденное положеніе Комитетомъ Высочайше утвержденное положеніе Комитета Гг. Министровъ. Въ исполненіе выписку изъ журн. отъ 17 Іюля сего 1817 года, изъ ко. что Комитетъ позволялъ утвердить правила, составленныя Императорскаго Человѣколюбиваго Общества Императоромъ Высочайше утвержденное положеніе Комитетомъ Высочайше утвержденное положеніе Комитета Гг. Министровъ. Въ исполненіе выписку изъ журн. отъ 17 Іюля сего 1817 года, изъ ко. что Комитетъ позволялъ утвердить правила, составленныя Императорскаго Человѣколюбиваго Общества Императоромъ Высочайше утвержденное положеніе Комитетомъ Высочайше утвержденное положеніе Комитета Гг. Министровъ.

мированная, полагается при Варшавскомъ многоклассномъ Гвардейскомъ Госпиталѣ, а другая позволенія имѣть быть сформирована, когда потребуются въ томъ надобности по Литовскому Корпусу.

27.201.— Декабря 29. Положеніе Комитета Министровъ, съ прописаніемъ Высочайшаго повелѣнія. — О порученіи должности Губернаторовъ, во время ихъ отлучекъ, старшимъ Предводителямъ Палатъ.

Въ засѣданіи 8 Декабря слушана записка С. Петербургскаго Военнаго Генералъ-Губернатора по просьбамъ нѣкоторыхъ Гражданскихъ Губернаторовъ объ увольненіи ихъ въ отпуски.

Комитетъ, имѣвъ въ виду законоположеніе, чтобы въ нѣкоторыхъ Губернаторовъ мѣста ихъ занимали Вице-Губернаторы, но дабы не отлучались они послѣднихъ отъ болѣзней ихъ занятій по случаю вѣдомъ издавнаго Устава объ управленіи нѣкоторыми сборами, признавъ необходимымъ, по увольненіи помянутыхъ Губернаторовъ на просроченіи время въ отпуски, должности ихъ поручать старшимъ Предводителямъ Палатъ въ каждой Губерніи, считалъ, что Вице-Губернаторы сего въ обиду себѣ вѣдѣть отовсюду не должны, послѣ что дѣлается по тому единственно увольненію, чтобы доставить имъ всю возможность удобнѣе исполнить возложенную на нихъ столь большую обязанность; по чему Комитетъ позволилъ: на все сѣ испросить Высочайше Его Императорскаго Величества соизволеніе.

Въ засѣданіи 29 Декабря Комитетъ объявлено, что Его Императорское Величество повелѣваетъ: 1) просроченія Губернаторовъ, не болѣе, какъ на 28 дней увольнять. 2) Астраханскаго Губернатора, какъ уже нѣсколько лѣтъ Управляющаго Губерніею, увольнять и на 4 мѣсяца; напротивъ того Воронежскаго Губернатора увольнять только на 28 дней, если онъ

«ПРОКОРМЛЕНИЕ» ПРИЗРЕВАЕМЫХ

Принятию указа предшествовал конкретный прецедент, когда в июне 1816 года купец Синцов из города Орлова Вятской губернии построил на свои деньги каменную богадельню на 50 человек и внес 5 тыс. рублей на нужды пациентов. Но уже через год существование заведения попало под угрозу, поскольку благотворитель не обеспечил его достаточными средствами на содержание, внесенных им 5 тыс. рублей не хватило для «прокормления» призреваемых. Комитет министров передал дело в Императорское Человеколюбивое общество, в ведомстве которого была Орловская богадельня, для составления правил, чтобы избежать таких ситуаций в будущем.

С ПОЯВЛЕНИЕМ ЗАКОНА ЦЕЛЕВЫЕ КАПИТАЛЫ ПРОЧНО ЗАКРЕПИЛИСЬ В РОССИЙСКОЙ ПРАКТИКЕ. **НАУЧНЫЕ ИССЛЕДОВАНИЯ, ИСКУССТВО, СОДЕРЖАНИЕ УЧИЛИЩ И МУЗЕЕВ, БОГАДЕЛЕН, СОЦИАЛЬНАЯ ПОМОЩЬ – НА ЭТИ ЦЕЛИ СОЗДАВАЛИ ЭНДАУМЕНТЫ МЕЦЕНАТЫ ТОГО ВРЕМЕНИ.** ИНОГДА ПОЖЕРТВОВАНИЕ В ФОРМЕ ЦЕЛЕВОГО КАПИТАЛА БЫЛО ЕДИНСТВЕННЫМ ЗАКОННЫМ СПОСОБОМ ОСТАВИТЬ ДЕНЬГИ. ТАК С 1877 ГОДА ИМЕННЫЕ СТИПЕНДИИ И ПРЕМИИ МОГЛИ ВЫПЛАЧИВАТЬСЯ ТОЛЬКО ИЗ ОСТАВЛЕННЫХ ВЕЧНЫХ КАПИТАЛОВ.



Открытка. Г. Воскресенск. Церковь Вознесения и управа

Начало XX в. Московская губерния, г. Воскресенск. Издание О.И. Паниной. Издательство М. Кампель
Бумага, фототипия

НЕ ТОЛЬКО В СТОЛИЦАХ

Вечные вклады были понятным механизмом, и их оставляли не только в крупных городах, как Санкт-Петербург и Москва, но и по всей стране, включая небольшие провинциальные города. С середины XIX века и до революции 1917 года вечные капиталы были и в Воскресенске, нынешней Истре.

Сегодня в городе проживает 40 тысяч жителей, а в конце XIX века – всего 3 тысячи. Зажиточными людьми были единицы. В Воскресенске не шла значительная торговля, не было промышленности. Но даже в таком провинциальном городе было несколько вечных капиталов: фабриканта **Павла Цурикова** и его семьи, купца **Михаила Крашенинникова** и почетной горожанки **Елизаветы Акатьевой**.

БЛАГОТВОРИТЕЛИ ВОСКРЕСЕНСКА

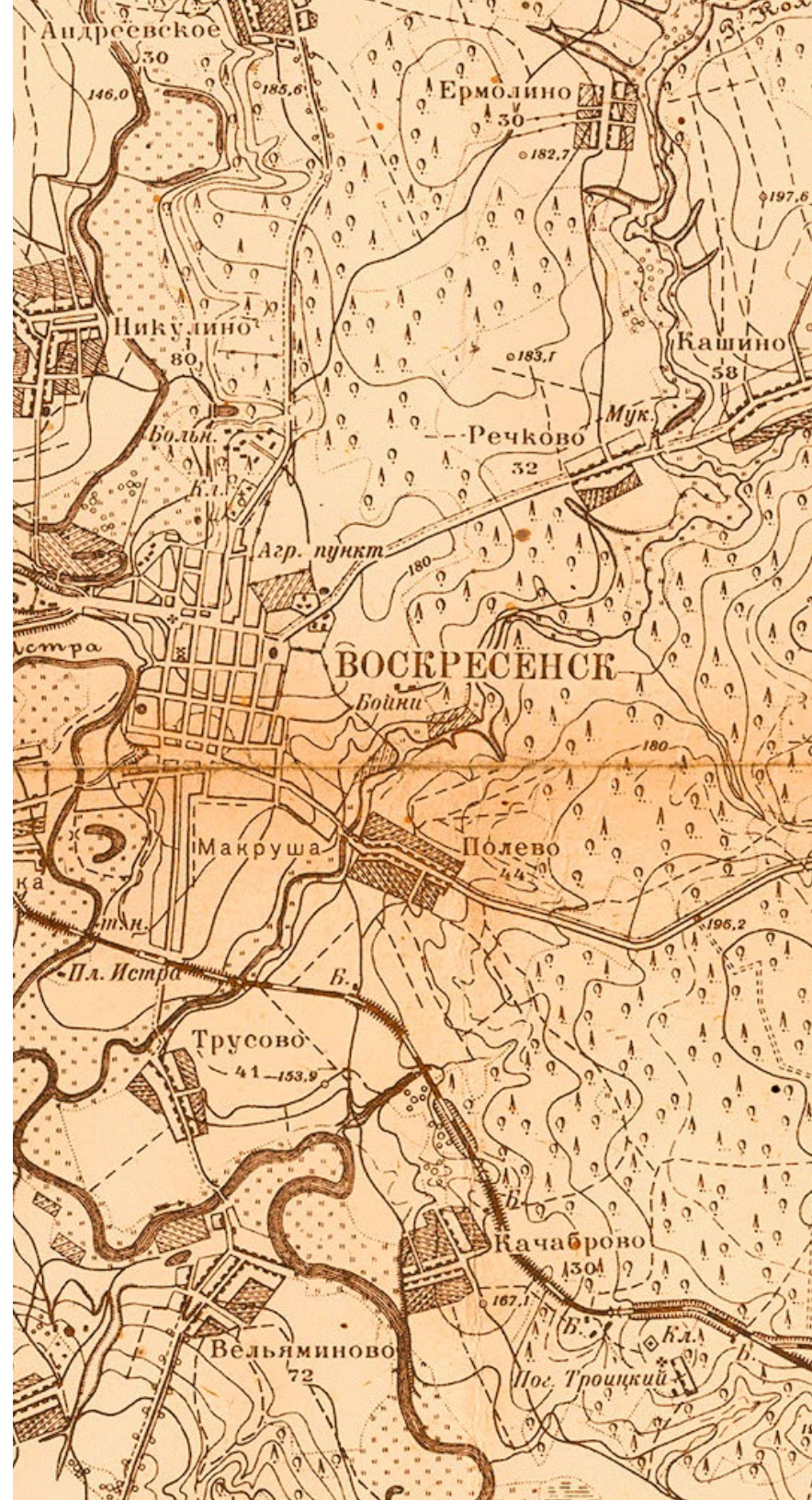
Город Воскресенск, входивший в Звенигородский уезд, в XIX веке был лишь по названию городом, не имея ни сколько-нибудь значительной торговли, ни промышленности. Поэтому городское благоустройство было делом случая и благотворительности зажиточных людей.

Благотворительность в XIX веке открывала путь к дворянскому званию и высшим чинам даже человеку, не состоящему на государственной службе. Несмотря на это, благотворительность некоторых жителей иногда носила очень личный, неофициальный характер и мы не узнали бы о ней, если бы не случайные упоминания в мемуарах, исторических очерках и в архивных документах.



Открытка. Г. Воскресенск. Станция Истра

Начало XX в. г. Москва. Издание О.И. Паниной. Издательство М. Кампель
Бумага, фототипия. Музей «Новый Иерусалим»



План города Воскресенска из «Атласа городовым и выгонным планам Московской губернии»

Фрагмент. Бумага, тушь, акварель. Музей «Новый Иерусалим»

В конце XIX века основными благотворительными фондами Воскресенска были три городских капитала, образованных в середине столетия. Средства из них расходовались по прямому назначению: на содержание городского приходского училища (проценты с капитала **П.Г. Цурикова**), на пособия бедным гражданам и невестам (с капитала **М.И. Крашенинникова**), на помощь бедным горожанам (с капитала **Е.А. Акатьевой**).

Еще два благотворительных капитала образовало Воскресенское потребительское общество: на устройство в городе среднего учебного заведения, о котором давно мечтали жители (50 рублей) и на создание фонда для погорельцев (100 рублей). На расширение образовательной деятельности Общество выделило 300 рублей. На как культурно-просветительскую деятельность, по предложению члена потребительского общества местной учительницы Г. Щедровой (она назвала это «политическое воспитание народа»), отчислили 450 рублей.

В качестве разового пожертвования в 1914 году местное Пожарное общество получило 30 рублей.



ПОМОЩНИК «БЕДНЫХ НЕВЕСТ»

Значительную долю благотворительных фондов Воскресенска составлял капитал крупного благотворителя губернского и даже всероссийского масштаба – московского купца Михаила Ивановича Крашенинникова – 45 300 рублей. Проценты с капитала в сумме 1800 рублей в год расходовались на пособия бедным гражданам и невестам.

М.И. КРАШЕНИННИКОВ (1775–1849) – московский купец,

потомственный почётный гражданин, благотворитель.

Родился в семье зажиточного серпуховского купца.

В начале 40-х годов XIX века Крашенинников стал очень много жертвовать на благотворительность. В течение 10 лет Михаил Иванович Крашенинников внес и разослал в разные города до 2-х миллионов рублей для выдачи из процентов «вспомоществований бедным невестам» при выходе их замуж; свыше 3-х миллионов он оставил по завещанию с таким же назначением. Капиталы его имени были в Москве, во всех уездных городах Московской губернии и в некоторых городах соседних губерний.

Своим наследникам – сыну и нескольким дочерям и своей вдове – он оставил не многим более, чем пожертвовал на дела благотворения.



Неизвестный художник

Портрет Михаила Ивановича Крашенинникова

Россия. XIX в. Холст, масло

Музей-заповедник «Дмитровский кремль»

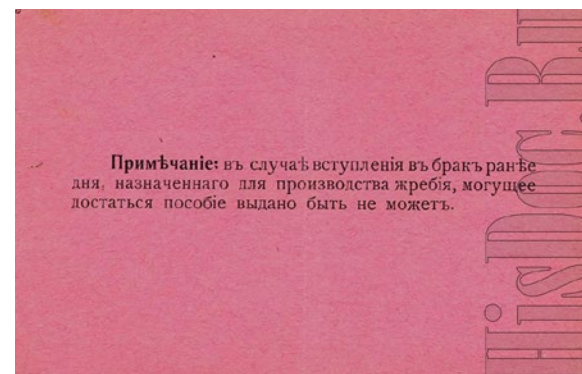


Билет Московской купеческой управы. 1911 г.
Источник hisdoc.ru

Традиция пожертвования специальных капиталов на выдачу пособий бедным невестам существовала с начала XIX века. «Брачная благотворительность» была делом весьма своеобразным, но не коммерческим. Один из старейших в России фондов помощи бедным невестам был создан в Московском купеческом обществе. Деньги на приданое выдавались не только в купеческих обществах Москвы и других городов, но и в городских управах. В маленьких уездных городках, где не было большого числа развлечений, подобного рода «брачная благотворительность» изрядно разнообразила жизнь местных благотворителей. Кто мог претендовать на такую помощь и кого считали «бедной невестой»?

«Бедная невеста» – девушка-бесприданница, как правило, сирота, получившая свидетельство о бедности от приходского священника. Свидетельство предоставляли в одно из названных учреждений. Обеспечить пособиями всех претенденток не представлялось возможным, поэтому предлагалось тянуть жребий. Те, кто его вытянул, получали право на денежное пособие. Его выдавали после того, как девушка выходила замуж. Причем, этот брак должен быть первым в ее жизни. Свидетельство о праве на пособие действовало в течение пяти лет.

После венчания молодая жена приносила в Купеческое общество (или иное учреждение) ранее полученную бумагу о праве на пособие и свидетельство о браке.



ЕЩЕ ОДИН БЛАГОТВОРИТЕЛЬНЫЙ ФОНД БЫЛ СОЗДАН В СЕРЕДИНЕ XIX СТОЛЕТИЯ ПОТОМСТВЕННОЙ ПОЧЕТНОЙ ГОРОЖАНКОЙ **ЕЛИЗАВЕТОЙ АЛЕКСАНДРОВНОЙ АКАТЬЕВОЙ**

На Крестовской улице (нынешней – Первомайской) она владела двумя участками земли около 1000 кв. саженей, имела три дома, городская оценка которых составляла 750, 1500 и 3000 рублей. В одном доме проживала семья владельцев, два другие сдавались в наем. С конца 1880-х гг. в старости ее опекуном был сын – отставной лейтенант Николай Николаевич Акатьев. Нет ни одного портрета Елизаветы Александровны.

Пожертвование Е.А. Акатьевой заключалось в 4%-ной государственной ренте на 6 850 рублей для выдачи процента с нее беднейшим жителям города ежемесячно по равной части. В год эту помощь получало 25 человек. Вклад был сделан между 1869 и 1878 годом.

На протяжении десятилетий фонды Крашенинникова и Акатьевой были единственными источниками помощи беднейшим горожанам Воскресенска. К концу XIX века капитал Е.А. Акатьевой был одним из трех основных благотвори-

тельных фондов Воскресенска. Он составлял 6 924 рубля. Ежегодно проценты с этого капитала в размере 260 рублей расходовались на помощь бедным горожанам.

Известно, что в 1898 году собрание городских уполномоченных обратилось к московскому губернатору за разрешением использовать на устройство богадельни деньги М.И. Крашенинникова и Е.А. Акатьевой.

На обращение последовал отказ: *«Не нахожу возможным дать дальнейшее движение изложенному ходатайству собрания уполномоченных города Воскресенска, не усматривая в обстоятельствах настоящего дела... воли Крашенинникова и Акатьевой...»*.

Проще говоря, отказ был дан в связи с тем, что эти действия не могли признать «точным осуществлением завещательной воли Крашенинникова и Акатьевой».

Дело устройства богадельни сдвинулось с мертвой точки только благодаря инициативе самой богатой жительницы Воскресенска А.С. Цуриковой.

ПЕРВОЕ ЛИЦО УЕЗДА

ПАВЕЛ ГРИГОРЬЕВИЧ ЦУРИКОВ (1812–1878) родился в семье крепостных владельцев усадьбы Покровское-Рубцово, графов Голохвастовых. Отец Григорий Михайлович был отпущен на волю еще при крепостном праве и занимался строительством водяных плотин – главного источника энергии в то время. Затем он основал суконную фабрику в селе Ивановском (рядом с Истрой). В Звенигородском уезде она занимала первое место по объему и организации производства. Григорий Михайлович передал сыну уже хорошо отлаженное производство. П.Г. Цуриков продолжил дело отца.

Павел Григорьевич женился на воскресенской дворянке Анне Сергеевне Мингалевой. Они поселились при фабрике в Ивановском. В Воскресенске на Дворянской улице (нынешней Советской) Цуриковы купили два земельных участка площадью 58,5 соток, но в городе не жили.

На фабрике для рабочих Цуриков открыл школу на 35 человек, больницу на 10 кроватей с врачом-хирургом, аптеку с фельдшером, продовольственную лавку. В 1869 году в Воскресенске сгорело городское училище, Павел Цуриков на своей земле построил новое здание приходского училища, потратив 7000 рублей, и оставил капитал в размере 13 950 рублей на его содержание. Капитал приносил доход в размере 534 рублей 60 копеек в год.

Павел Григорьевич Цуриков

Москва. 1881



265
Формуляр диплома на дворянское достоинство
Наша Цурикова

БОЖИЕЮ

ПОСПѢШЕСТВУЮЩЕЮ МИЛОСТИЮ,

МЫ,

АЛЕКСАНДРЪ ВТОРЫЙ,

ИМПЕРАТОРЪ И САМОДЕРЖЕЦЪ

ВСЕРОССИЙСКИЙ,

Московскій, Киевскій, Владимирскій, Новгородскій, Царь Казанскій, Царь Астраханскій, Царь Польскій, Царь Сибирскій, Царь Херсонеса Таврическаго, Царь Грузинскій, Государь Псковскій и Великій Князь Смоленскій, Литовскій, Волынскій, Подольскій и Финляндскій, Князь Эстляндскій, Лифляндскій, Курляндскій и Семигальскій, Самогитскій, Вильноискій, Корельскій, Тверскій, Югорскій, Пермскій, Вятскій, Бугарскій и иныхъ; Государи и Великій Князь Новгорода низовки земли, Черниговскій, Рязанскій, Колодскій, Ростовскій, Ярославскій, Бѣлозерскій, Удорскій, Обдорскій, Кондѣйскій, Витебскій, Мстиславскій, и всея сѣверныя страны Поволжья; и Государи Новгородскія, Карголинскія и Кабардинскія земли и области Арменскія Черкесскія и Горныя Кинзы и иныхъ Наслѣдныя Государи и Обладатели; Наслѣдникъ Норвежскій, Герцогъ Шлезвигъ-Голстинскій, Стормарскій, Датмарскій и Ольденбургскій; и прочая, и прочая, и прочая.

Обязавъ всѣхъ вообще и каждому особено, чрезъ сию НАШУ жалованную Грамоту, что хотя МЫ по самодержавной, отъ Всемогущаго Бога НАМЪ данной ИМПЕРАТОРСКОЙ власти и по природной НАШЕЙ милости и щедротѣ, всѣхъ НАШИХЪ вѣрныхъ подданныхъ честь, похвалу и приращеніе Всемилостивѣйшии всегда защищать и споспѣшествовать имъ желаемъ; однакожь наипаче къ тому склонны, чтобъ тѣхъ НАШИХЪ вѣрныхъ подданныхъ и ихъ роды честию, достоинствомъ, также и особенною НАШЕЮ милостию по ихъ состоянію, награждать, поощрять и наизвѣстнѣе преще, ставши жаловать и по онымъ подтверждать которые по всеподданнѣйшей своей къ службѣ НАШЕЙ ревности НАМЪ и Государству НАШЕМУ отъяныя предъ прочими услуги и вѣрность поминають.

Дана въ С.-Петербургѣ 1875

То МЫ въ подданіе ревностныхъ его, Наша Григорія Цурикова,

заслугъ также и по НАШЕЙ ИМПЕРАТОРСКОЙ склонности и щедротѣ, которую МЫ для награжденія добродѣтели, ко всѣмъ НАШИМЪ подданнымъ имѣемъ и по дарованной НАМЪ отъ Всемогущаго Бога самодержавной власти, Всемилостивѣйше соизволили поминутъ его НАШЕЮ вѣрнопопавшаго Наша Цурикова въ вѣчныя времена, въ честь и достоинство НАШЕЙ Имперіи Дворянства, равно обрѣтающагося въ НАШЕЙ Всероссийской наслѣдной Имперіи, Царствахъ, Княжествахъ и Земляхъ прочему Дворянству, возвести, постановить и почитать, яко же МЫ сими и словомъ сего его, Наша Гри

горія Цурикова,

въ вѣчныя времена, въ честь и достоинство НАШЕЙ Имперіи Дворянство возводимъ, постановляемъ и жалуетъ и въ число прочаго Всероссийской Имперіи дворянства такимъ образомъ включаемъ, чтобъ ему и потомству его, по нисходящей линіи, въ вѣчныя времена, всѣми тѣми вѣдѣностями, честию и преимуществами пользоваться, которыми и другіе НАШЕЙ Всероссийской Имперіи Дворяне по НАШИМЪ правамъ, утвржденіямъ и обыкновеніямъ пользуются.

Для вѣчнаго же свидѣтельства, и въ принакъ сей НАШЕЙ ИМПЕРАТОРСКОЙ милости и повелѣнія въ Дворянское достоинство жалуетъ ему, Цурикову, нижеслѣдующій Дворянскій Гербъ:

(М. Г.)

Щитъ серебряный, раздѣленъ первыми крестомъ въ противоположности главъ щита три первенства имѣетъ. Щитъ украшенъ дворянскимъ коронованіемъ имѣетъ. Нашествіемъ, первыми щитомъ, щитъ звѣзды наивѣнчанный первыми. Нашествіемъ первыми щитъ серебряный. Щитъ: Бога моя надежда, первыми щитъ серебряный имѣетъ.

Формуляр диплома
на дворянское
достоинство
П.Г. Цурикова
РГИА

БОЛЬШАЯ ПОМОЩЬ ДЛЯ МАЛЕНЬКОГО ГОРОДКА

Из воспоминаний: Директором училища стал Иван Павлович Чехов. Его брат М.П. Чехов вспоминал: «Воскресенск был тогда еще очень маленьким городком, и в нем было всего только одно училище – приходское; им то и заведовал мой брат. Попечитель этого училища – известный суконный фабрикант Цуриков – не жалел денег на его благоустройство, и у Ивана Павловича оказалась вдруг просторная, хорошо обставленная квартира, рассчитанная не на одного холостого учителя, а на целую семью». Вся большая семья Чеховых поселилась в Воскресенске. Именно поэтому Антон Павлович Чехов и избрал местом своей медицинской практики местную больницу.

Павел Цуриков не получил систематического образования, но тратил средства на развитие образования. Фабрикант выступал попечителем Лужковского сельского приходского училища, открытого сельского училища при Успенской церкви и Воскресенской школы. В 1870 году Цуриков стал членом Звенигородского учебного совета и за полезную деятельность на поприще отечественной промышленности был пожалован званием мануфактур-советника.

Герб Павла Цурикова, высочайше утвержденный 27 февраля 1880 года

Дело Гербового отделения 1875 года.
Федеральное казенное учреждение
«Российский государственный исторический архив»
Санкт-Петербург



АННА СЕРГЕЕВНА ЦУРИКОВА (1818–1907), урожденная

Мингалева, родилась 22 июля 1818 года в Звенигороде.

Род Мингалевых – старинный дворянский род.

В начале XIX века Мингалевы перебрались в Воскресенск на постоянное жительство. Семья Мингалевых владела большими участками земли на Крестовской и Дворянской улицах (нынешней Первомайской и Советской улицах Истры).

Когда Анне Сергеевне не было еще 19 лет, она вышла замуж за молодого Павла Григорьевича Цурикова. Он занимался производством сукна на Ивановской фабрике. Молодая семья переехала на жительство в Ивановское. Павел Григорьевич построил красивый, уютный дом недалеко от фабрики. Со временем суконная фабрика развивалась, Цуриковы становились все богаче, и оставались добрыми, отзывчивыми людьми, способными к состраданию. Много времени и средств они тратили на благотворительные дела. После смерти Павла Григорьевича его жена унаследовала суконную фабрику в Ивановском, несколько земельных участков и значительные финансовые средства.

жительства в Воскресенск и поселилась в особняке на Дворянской улице. Усадебный дом был одним из самых красивых домов в Воскресенске. Это было большое двухэтажное деревянное здание, покрашенное белой краской. Здание с архитектурными украшениями и резными наличниками. Кроме особняка, на территории усадьбы Цуриковых, во дворе, находились 4 флигеля. От усадебных построек до наших дней сохранился один из флигелей. В нем расположены мастерские школы им. А.П. Чехова. Анна Сергеевна продолжила благотворительную деятельность мужа. Она отправляла в Москву для обучения швейному делу местных девушек из бедных семей, оплачивала их проживание и учебу, а по возвращении в Воскресенск подыскивала им богатых клиенток. На регулярной основе около тридцати лет она помогала ряду учебных заведений города. Несколько поколений жителей Воскресенска были ей очень благодарны.

Устройство богадельни в Воскресенске сдвинулось с мертвой точки благодаря ей. В 1892 году Цурикова приобрела за 50 рублей землю на Дворянской улице (нынешней Советской улице) рядом с Ново-Иерусалимским монастырем и распорядилась открыть там богадельню.

ПРОДОЛЖАЯ ДОБРЫЕ ДЕЛА

Через несколько лет Анна Сергеевна продала фабрику компаньону Попову. Сама она переехала на постоянное место

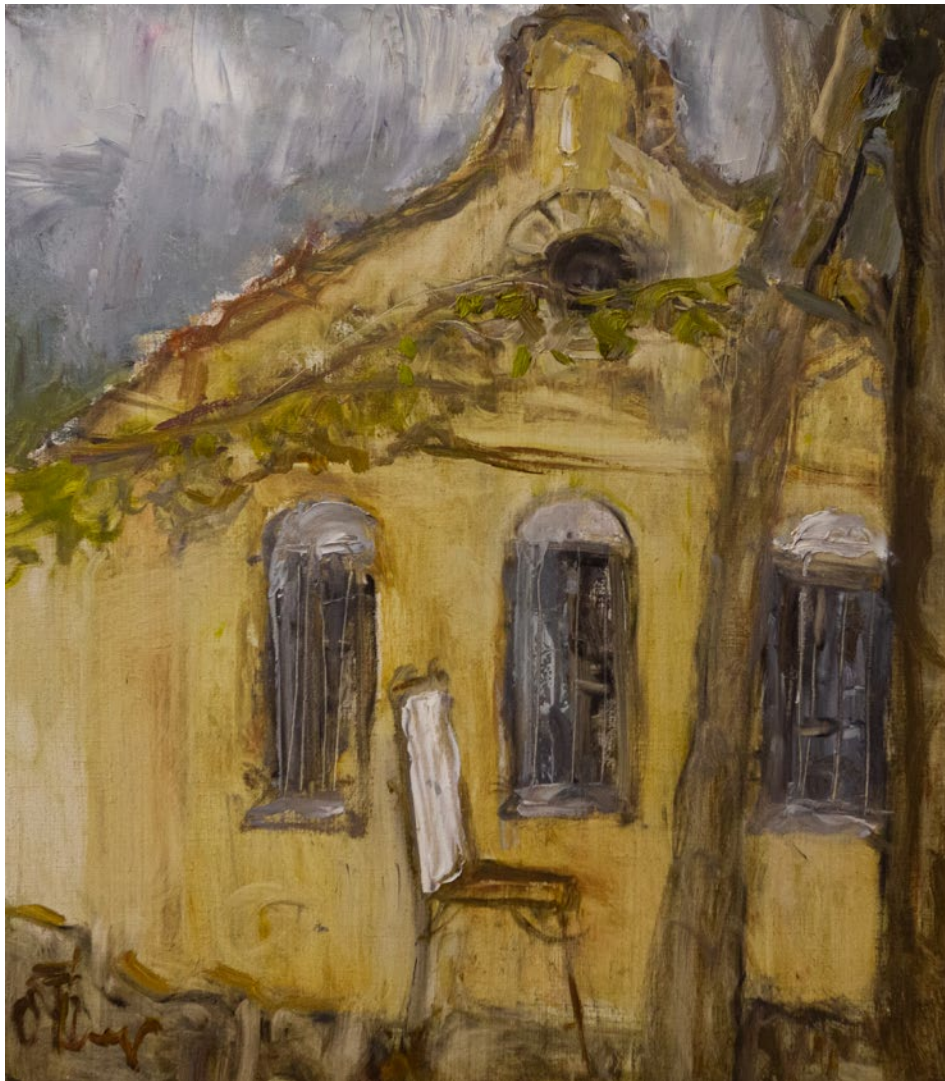
Семья Мингалевых и Цуриковых

Московская губ., Звенигородский уезд, Воскресенск. 1880-е
Государственный литературно-мемориальный музей заповедник А.П. Чехова «Мелихово»



**Открытка. Город Воскресенск. Городское училище
(слева фасад дома А.С. Цуриковой)**

1910-е годы. Музей «Новый Иерусалим»



Ольга Плужникова

Дом. Флигель дачи А.С. Цуриковой

Московская обл., Истра. 10-11 июня 2017 г.

Холст, масло. Музей «Новый Иерусалим»



БЛАГОТВОРИТЕЛЬНОСТЬ ДЛИННЕЕ ЖИЗНИ

Детей у Цуриковых не было, и устройство дома призрения она завещала родственникам – своей сестре Софье Сергеевне Мингалевой и ее мужу Сергею Максимовичу Попову. В 1910 году кандидат права С.М. Попов передал землю и дом-усадьбу Анны Сергеевны на ней, а также капитал в размере 300 000 тысяч рублей на содержание Дома призрения. По его просьбе богадельне присвоили имена Павла и Анны Цуриковых, и повесили в ней их портреты.

Капитал разместили в 4%-ной государственной ренте.

В богадельне принимали женщин, стариков, больных детей из Звенигородского уезда. Всего богадельня могла принимать 60 человек одновременно. При богадельном доме могли основывать учебные классы. Был утвержден устав Дома призрения, подробно утверждающий правила работы богадельни. Был назначен Попечительский совет, для некоторых членов совета определен срок полномочий.

Так и получается, что эндаумент-фонды длиннее человеческой жизни. П.Г. Цуриков умер в 1878 году, его жена Анна Сергеевна – в 1907. Благодаря вечному вкладу и тому, что родственники точно исполнили их волю, Дом призрения имени Цуриковых открылся в 1911 году, став даром городу и жителям после смерти самих благотворителей.

Семья Мингалевых и Цуриковых

Московская губ., Звенигородский уезд, Воскресенск. 1880-е
Государственный литературно-мемориальный музей заповедник А.П. Чехова «Мелихово»



**Новый
Иерусалим**

Государственный
историко-художественный
музей

Спецпроект «Меценаты века» познакомил
с благотворителями, их добром следе в жизни
своих городов и соседей

**Пусть благие дела продолжаются
и сегодня, и во все времена**