



ЛЕТО ГОСПОДНЕ

ИКОНЫ ЦЕРКОВНЫХ
ПРАЗДНИКОВ И МИНЕИ

ИЗ СОБРАНИЯ МУЗЕЯ «НОВЫЙ ИЕРУСАЛИМ»
И ЧАСТНЫХ КОЛЛЕКЦИЙ

На обложке:

ВХОД ГОСПОДЕНЬ В ИЕРУСАЛИМ

Из праздничного чина иконостаса

Вторая четверть XIX века. Палех

Дерево, левкас, темпера. Фрагмент

На с. 4:

ВОСКРЕСЕНИЕ ХРИСТОВО –

СОШЕСТВИЕ ВО АД

Конец XVII века. Среднее Поволжье

Дерево, левкас, темпера

На с. 7:

БОГОЯВЛЕНИЕ ГОСПОДНЕ

XIX век. Поморье

Медный сплав, литьё, эмаль



Музей
Новый
Иерусалим



Министерство культуры и туризма
Московской области

Государственный историко-художественный
музей «Новый Иерусалим»

ЛЕТО ГОСПОДНЕ

ИКОНЫ ЦЕРКОВНЫХ
ПРАЗДНИКОВ И МИНЕИ

ИЗ СОБРАНИЯ МУЗЕЯ «НОВЫЙ ИЕРУСАЛИМ»
И ЧАСТНЫХ КОЛЛЕКЦИЙ

Московская область 2022



Министерство культуры и туризма
Московской области



Музей
Новый
Иерусалим

Каталог подготовлен к выставке
**«ЛЕТО ГОСПОДНЕ. Иконы церковных праздников и миней
из собрания музея «Новый Иерусалим» и частных коллекций»**
8 июня – 13 ноября 2022 года

ОРГАНИЗАТОР ПРОЕКТА
Государственный историко-художественный музей «Новый Иерусалим»

Генеральный директор
Анна Антипенко
Главный хранитель
Наталья Сафонова
Заместитель генерального директора по науке и выставочной деятельности
Наталья Михалина
Ученый секретарь
Арина Гундрова
Руководитель отдела по связям с общественностью
Марина Зацепина

УЧАСТНИКИ ПРОЕКТА
Музей «Новый Иерусалим»
Частные коллекции

НАД ПРОЕКТОМ РАБОТАЛИ
Куратор
Наталья Мерзлютина
Координатор
Надежда Сабадаш
Хранители:
Людмила Денисова,
Ирина Корчоха

Реставраторы:
Ирина Владимирова,
Анна Мария Мартышкова,
Максим Григоров
Сотрудники экспозиционно-выставочного отдела:
Надежда Сабадаш, Анастасия Урываева,
Екатерина Кузовкова, Нина Евграфова
Фотограф
Иван Филимонов
Редакторы:
Ольга Мещерякова, Лариса Черненилова

НАД ИЗДАТЕЛЬСКИМ ПРОЕКТОМ РАБОТАЛИ
Текст
Наталья Мерзлютина,
Анна Мария Мартышкова
Ирина Владимирова
Дизайн оригинал-макета, верстка, обложка
Наталья Гойбова
Фотографы:
Иван Филимонов, Арман Тадевоян
Редакторы:
Ольга Мещерякова, Лариса Черненилова

МУЗЕЙ «НОВЫЙ ИЕРУСАЛИМ»
ВЫРАЖАЕТ ИСКРЕННЮЮ
БЛАГОДАРНОСТЬ
Александру Шарову за участие в проекте.

СОДЕРЖАНИЕ

Н.А. МЕРЗЛЮТИНА ЛЕТО ГОСПОДНЕ. ИКОНЫ ЦЕРКОВНЫХ ПРАЗДНИКОВ И МИНЕИ ИЗ СОБРАНИЯ МУЗЕЯ «НОВЫЙ ИЕРУСАЛИМ» И ЧАСТНЫХ КОЛЛЕКЦИЙ	8
А.М.С. МАРТЫШКОВА, И.Н. ВЛАДИМИРОВА О РЕСТАВРАЦИИ ИКОН.....	12
КАТАЛОГ	
ИКОНЫ.....	20
МЕЛКАЯ ПЛАСТИКА.....	89



ЛЕТО ГОСПОДНЕ. ИКОНЫ ЦЕРКОННЫХ ПРАЗДНИКОВ И МИНЕИ ИЗ СОБРАНИЯ МУЗЕЯ «НОВЫЙ ИЕРУСАЛИМ» И ЧАСТНЫХ КОЛЛЕКЦИЙ



В собрании церковного искусства Музея «Новый Иерусалим» хранится некоторое количество произведений русской иконописи, посвященных церковным праздникам. Это и так называемые «полницы» – иконы с изображением Воскресения Христова в окружении двенадцатых праздников, получившие широкое распространение в русской иконописи Нового времени, и отдельные образы Господских и Богородичных праздников Богослужебного круга, и минеи – образы, на которых представлены святые и праздники, отмечаемые в определенный месяц. Именно этому кругу памятников и посвящена предлагаемая выставка, приуроченная к окончанию реставрации нескольких произведений из музейного собрания, проведенной сотрудниками реставрационного отдела музея.

Центральное место среди получивших вторую жизнь произведений занимает замечательный образ «Воскресение – Сошествие во ад, с Троицей Новозаветной и 16 праздниками», написанный мастером ярославских земель в конце XVII – начале XVIII столетия (*Кат. 15*), и, а также две больших иконы «Покров Богородицы», созданные уже во второй половине XIX века. Одна из икон выполнена темперой в традиционной манере, по всей видимости, старообрядческим мастером Гуслиц (*Кат. 57*), а вторая написана маслом в упрощенной академической манере гороховецким живописцем Михаилом Петровичем Цыплиным в 1884 году. Образ был заказан художнику прихожанами церкви села Купля, расположенного в 11 км от Гороховца, «в память о градобитиях в сей местности 1883–1884 годов» (*Кат. 58*).

Из частного собрания происходят представленные на выставке иконы из двух праздничных чинов иконостаса. Большие образы более древнего чина написаны псковскими мастерами в последней четверти XVII столетия (*Кат. 7–15*). Второй чин представляет собой десять икон, созданных палехскими мастерами во второй чет-

верти XIX века. Они имеют необычную для икон горизонтальную форму доски, нередко встречающуюся в праздничных чинах палехских иконостасов (*Кат. 31–40*).

Среди отдельных икон церковных праздников из музейного собрания следует особо отметить большой образ «Вознесение Богородицы», происходящий из иконостаса Успенского придела Воскресенского собора Ново-Иерусалимского монастыря (*Кат. 41*). Икона написана московским мастером во второй четверти XIX века на редкий для русской иконописи сюжет, что связано с влиянием на нее западноевропейской живописи, знакомой мастерам, в том числе по графическим источникам.

Из небольшого иконостаса происходит музейный образ «Богоявление Господне» последней четверти XVIII столетия, написанный мастером Русского Севера (*Кат. 19*). Интересным произведением является икона «Благовещение Богородицы», первоначально представлявшая собой венчающую часть Царских врат небольшого иконостаса второй половины XVII столетия (*Кат. 5*). Вероятно, в XIX веке образы Архангела Гавриила и Пресвятой Девы были спилены со створ по какой-то причине пострадавших врат, склеены и получили вторую жизнь с сохранением первоначального сюжета и смысла. Известно, что подобные иконы создавались в старообрядческой среде, в которой бережно сохранялись произведения древней иконописи.

К подобной старообрядческой реконструкции может быть отнесена четырехчастная икона с изображением праздников Введения во храм и Успения Богородицы, а также избранных святых (*Кат. 3*). Первоначально клейма представляли собой створки небольшого складня, выполненного московским мастером в 1630-е – начале 1640-х годов, а два века спустя реконструированы и превращены в четырехчастный образ.

Представление об иконе-складне можно получить по яркому произведению – трехстворчатому складню с интересным подбором праздников, избранных святых и видом Тихвинского монастыря в верхней части средника. Складень создавался, по всей видимости, именно в Тихвине в несколько этапов, завершившихся изготовлением оклада, объединившего разновременные изображения в гармоничный целостный ансамбль (*Кат. 16*).

Следует особо отметить высокий художественный уровень иконы «Преображение Господне с Успением Богородицы», созданную в 1660–1670-е годы, предположительно, московским мастером по индивидуальному заказу некоего именитого человека, и украшенную замечательным окладом, возможно, также столичной работы (*Кат. 4*).

На выставке представлен ряд икон аналойных размеров и совсем небольшие образы; декоративные яйца, преподносимые в качестве подарка на церковные праздники, а также произведения меднолитой пластики. Среди миниатюрных икон обращают на себя внимание два произведения с изображением Ветхозаветной Троицы, имеющие владельческие пометы на обороте. В надписи на древней иконе, написанной мастером пермских вотчин Строгановых, сообщается о молении этому образу Михаила Максимова Бурдуковского, имя которого встречается в таможенных документах сибирских городов последней четверти XVII столетия (*Кат. 1*). На второй иконе, написанной на тонких соединенных брусочках в середине – третьей четверти

XIX столетия, имеется надпись о принадлежности образа Сретенскому монастырю (Кат. 42). Речь может идти о знаменитой московской обители или, что более вероятно, о Сретенском монастыре города Кашина тверских земель. Имеющаяся на обороте надпись и стилистические аналогии этому миниатюрному произведению позволяют предположить, что оно могло быть создано в женской иконописной мастерской кашинской обители, возглавляемой в середине XIX столетия игуменьей Антонией (Мезенцовой). Творчество этой мастерской пока недостаточно исследовано, но известно, в частности, что сестры обители выполнили иконы для пятиярусного иконостаса монастырской надвратной Троицкой церкви.

Иконы-миней представлены в экспозиции полным годовым набором икон из музейного собрания, созданных мастером Центральной России во второй половине XIX века (Кат. 43–54), а также годовой минеей со сценами Страстей Христовых и сводом Богородичных икон, из частной коллекции, написанной в последней четверти того же столетия мастером Владимирских иконописных центров (Кат. 56).

Название выставки – «ЛЕТО ГОСПОДНЕ» – заимствовано из одноименного названия автобиографической повести Ивана Сергеевича Шмелева, одна из трех частей которого носит название «Праздники» и посвящена церковному богослужебному году, описанному глазами маленького мальчика из патриархальной семьи. Опубликованные в каталоге произведения будут интересны как специалистам, так и широкому кругу посетителей, интересующихся русским сакральным наследием.



Ведущий научный сотрудник
художественного отдела,
кандидат искусствоведения
Наталья Мерзлютина

Троица Ветхозаветная
Середина – вторая половина
XVII века
Пермские вотчины Строгановых

← **Оборот иконы с владельческой
надписью**



О РЕСТАВРАЦИИ ИКОН



Наиболее объемная реставрационная работа была проделана над иконой «Покров Богородицы», написанной гороховецким мастером М.П. Цыплиным в 1884 году, которая имеет авторскую надпись на оборотной стороне. (Кат. 58) Изначально грунт и красочный слой иконы имели плохое сцепление с основой, вследствие чего появились отслоения и участки с угрозой осыпи. В процессе реставрации икона была укреплена, обширные утраты грунта восполнены. Живописная поверхность находилась под толстым слоем потемневшего лака, который был утоньшен. Под лаком оставались слои поздней краски, которые было решено удалить – темные пятна мешали восприятию изображения на иконе. В верхней центральной части иконы авторский красочный слой на изображении Христа под поздней записью сохранился фрагментарно. Чтобы максимально сохранить изображение, часть записи здесь была удалена лишь частично. Все восполнения реставрационным грунтом тонировались с частичной реконструкцией изображения, а затем икона была покрыта лаком.



Яйцо пасхальное с изображением Воскресения Христова – Сошествия во ад и Святителя Николая Чудотворца поступило в реставрацию с плотным поверхностным загрязнением. Казалось, что изображение очень темное, несколько фигур практически не были видны. После удаления загрязнений открылись яркие и праздничные образы с фрагментами насыщенного красного цвета и золочеными нимбами. (Кат. 61)

Яйцо пасхальное с изображением Воскресения Христова и святителя Николая Чудотворца
До реставрации

На всей поверхности подарочного яйца с изображением Богоявления Господня были удалены многочисленные фактурные пятна загрязнений и поверхность стала визуально равномерной. (Кат. 60)

Интересная реставрационная работа была проведена с самым небольшим пасхальным яйцом с изображением Воскресения Христова – Восстание от гроба и цветами на оборотной стороне. Здесь требовалось восполнение утрат авторского грунта и красочного слоя. Утраты грунта и красочного слоя были восполнены и тонированы с реконструкцией изображения. С поверхности убраны небольшие загрязнения. (Кат. 62)



→ Михаил Петрович Цыплин.
Покров Богородицы 1884.
Гороховец. В процессе реставрации
Надпись на обороте

↑ Яйцо подарочное с изображением
Богоявления Господня. Конец XIX – начало
XX века. Москва или Палех. До реставрации

↓ Яйцо пасхальное с изображением
Воскресения Христова (Восстания от гроба).
Конец XIX – начало XX века. Центральная Россия.
До реставрации



Сія Св. Икона написана усердієм купленскихъ
прихожанъ въ память Посещенія Божія Градо-
витами, въ 1883–84 годахъ въ сей Мѣстности.

Видна въ Печерѣ Благовѣстнаго, Московскаго вѣдѣнія, Копію.

Укреплены иконы-«полницы», на поверхности которых были многочисленные отслоения грунта и шелушения красочного слоя. На иконе Воскресение Христово – Восстание от гроба конца XVIII – начала XIX века требовалось восполнение утрат грунта с последующими тонировками. (Кат. 24) Механическим путем с неё были удалены капли воска.

Для приведения в экспозиционный вид аналойной иконы «Воскресение Христово – Сошествие во ад, с 12 праздниками», написанной по серебряному фону, были удалены пятна окислов серебра и неравномерно потемневшего лака; утраты красочного слоя на среднике тонированы под серебряный фон. (Кат. 55)

Интересны с точки зрения проведенных реставрационных работ маленькая икона «Троица Ветхозаветная», написан-



Воскресение Христово (Восстание от гроба), с клеймами двенадцатых праздников. Конец XVIII – начало XIX века. Холуй или Вязники. До реставрации



Миней на июнь. Вторая половина XIX века. Центральная Россия. До реставрации

Воскресение Христово – Сошествие во ад, с 12 праздниками. Последняя четверть XIX века. Холуй. До реставрации



Троица Ветхозаветная. Середина – третья четверть XIX века. Центральная Россия. Тверские земли (?). Иконописная мастерская Кашинского Сретенского монастыря (?). До реставрации



Рождество Христово (Поклонение ангелов) Последняя четверть XIX века. Центральная Россия. До реставрации

ная на соединенных небольших брусочках и поступившая в реставрацию со следами предыдущих работ. Задубевшие профилактические заклепки в процессе укрепления иконы были удалены, поверхность красочного слоя выровнена и укреплена, поверхностные загрязнения убраны, утраты красочного слоя тонированы с реконструкцией изображения. (Кат. 42)

Необычный холодный колорит изображения открылся после расчистки от загрязнений и утоньшения сильно потемневшей лаковой пленки на иконе «Рождества Христова» (Поклонение ангелов). Потребовалось и восполнение небольших утрат грунта с тонировками. (Кат. 59)

Часть небольших икон, представленных на выставке, требовали утончения потемневшего лака, укрепления, восстановления небольших утрат грунта, тонировок в местах утраты красочного слоя иконы-миней поступили в реставрацию с фрагментарными вспучивания (грядками) грунта и красочного слоя и отслоениями, которые были укреплены. Крупные утраты грунта и красочного слоя восполнены реставрационным грунтом и тонированы акварелью. (Кат. 52, Кат. 48)

*Реставратор второй категории
Анна Мария Мартышкова*



Икона «Святитель Николай Чудотворец, с Воскресением Христовым (Сошествием во ад) и Троицей Ветхозаветной» поступила в реставрационную мастерскую музея с утратами красочного слоя и левкаса, под слоем потемневшей и пожелтевшей олифы, покрытая копотью и пылью. Обрат был закрыт тканью – «сорочкой». После укрепления левкаса и красочного слоя устранялись поверхностные загрязнения и копоть, был подведен реставрационный левкас в места утрат красочного слоя и левкаса. После тщательной отработки методики по удалению слоя олифы – потемневшая олифа была удалена. Тонированы утраты красочного слоя. На обороте доски, под «сорочкой», открылись две надписи, выполненные в разное время. Обе надписи полностью прочитать не удалось. В верхней надписи сообщается, что образ был заказан ко дню бракосочетания. Выбор сюжета праздников на иконе неординарен и, скорее всего, связан с пожеланием заказчика. Нижняя же надпись также неразборчива, но содержит дату (написания, дарения или поновления иконы) – 1825 год. (Кат. 24)

Икона «Покров Богородицы» поступила в реставрационную мастерскую музея с мелкими вздутиями и утратами красочного слоя и левкаса по всей поверхности, под потемневшим и пожелтевшим защитным покрытием. (Кат. 57) С лицевой и оборотной сторон имелись слои копоти и плотных поверхностных загрязнений. Наблюдались следы поновления – прописи на фигурах св. Романа Сладкопевца, св. Андрея Юродивого и св. Епифания. Прописи были выполнены без подведения грунта, отли-



Святитель Николай
Чудотворец, с Воскресением
Христовым (Сошествием
во ад) и Троицей Ветхозаветной
Первая четверть XIX века.
Владимирские иконописные
села. Холуй (?)
До реставрации.
В процессе реставрации

чались по цвету и тону от авторского красочного слоя. Также имелись следы поновления позолоты – перезолачивания букв текста по верхнему полю иконы и крестов на куполах храма. В процессе реставрации икона была укреплена по всей поверхности – восстановлена связь грунта и красочного слоя с основой, уложены в плоскости мелкие вздутия красочного слоя и левкаса. Удалены поверхностные загрязнения и слой копоти. На выставке икона представлена в процессе реставрации – на этапе утоньшения и выравнивания потемневшего защитного покрытия.

Причиной для поступления иконы «Воскресение Христово – Восстание от гроба, с 14 праздниками» на реставрацию послужили многочисленные вертикальные вздутия левкаса, утраты красочного слоя и левкаса, плотный слой поверхностных загрязнений. (Кат. 30) Обширные надлаковые и подлаковые записи, отличающиеся по цвету от авторского красочного слоя и искажающие восприятие произведения, являлись следами поновлений иконы. Были проведены физико-химические исследования красочного слоя и грунта. По результатам исследований сделаны следующие выводы о наличии разновременных реставрационных вмешательств: в результате проведенных реставрационных мероприятий

Покров Богородицы

Последняя треть XIX века. Гуслицы (?).
До реставрации

Воскресение Христово (Восстание от гроба), с 14 праздниками. Середина XIX века; поновления – конец XIX – начало XX века. Центральная Россия. До реставрации





Воскресение Христово (Восстание от гроба), с 14 праздниками

Середина XIX века; поновления – конец XIX – начало XX века. Центральная Россия.

До реставрации (Клеймо Успение Богоматери) в процессе реставрации и после реставрации

были укреплены участки вздутий левкаса и красочного слоя. В места утрат левкаса подведен реставрационный грунт. Удалены поверхностные загрязнения с лицевой и оборотной сторон. Удалены надлаковые записи. Утонышены и частично удалены подлаковые записи. В процессе удаления записей с полей иконы открылись надписи, выполненные светлой краской. Стало очевидным также, что большинство участков с мелкосетчатым микрокракелюром имеют мелкие потертости по верхушкам кракелюра и выглядят как более светлые пятна (белесые), из-за чего предположительно и были прописаны. Раскрыто от записей полностью клеймо «Троица Ветхозаветная». Икона покрыта реставрационным лаком. Выполнены тонировки утрат красочного слоя.

Реставратор первой категории

Ирина Владимировна



Воскресение Христово (Восстание от гроба), с 14 праздниками

Середина XIX века; поновления – конец XIX – начало XX века. Центральная Россия.

До реставрации (Клеймо Успение Богоматери) в процессе реставрации

КАТАЛОГ



ИКОНЫ





1. ТРОИЦА ВЕТХОЗАВЕТНАЯ

Середина – вторая половина XVII века. Пермские вотчины Строгановых
Дерево, левкас, темпера. 13 × 11,5 × 2

Надпись на обороте: «Сему Божію милосердію // молитс[я] Михаїло Максимов[в] //
сынъ Бурдуковский // Лалетинъ»

Ик 171



2. РОЖДЕСТВО ХРИСТОВО

Середина - вторая половина XVII века

Пермские вотчины Строгановых

Дерево, левкас, темпера. 13 × 11 × 2

Ик 170

Реставратор А.М.С. Маргышкова



3. ИКОНА ЧЕТЫРЕХЧАСТНАЯ

Введение во храм; Успение Богородицы; Преподобная Евдокия, преподобные Алексей, человек Божий, Кирилл Белозерский, Михаил Малеев; великомученики Федор Пергийский, Никита Готский (?), преподобные Зосима и Савватий Соловецкие

1630-е – начало 1640-х. Москва

Реконструкция XIX века. Центральная Россия

Дерево, левкас, темпера. 26 × 21 × 2

Ик 121



4. ПРЕОБРАЖЕНИЕ ГОСПОДНЕ С УСПЕНИЕМ
ПРЕСВЯТОЙ БОГОРОДИЦЫ, В ОКЛАДЕ

1660–1670-е. Москва (?)

Дерево, левкас, темпера; металл, чеканка, гравировка, эмаль по скани; шёлк. 36 × 27 × 4

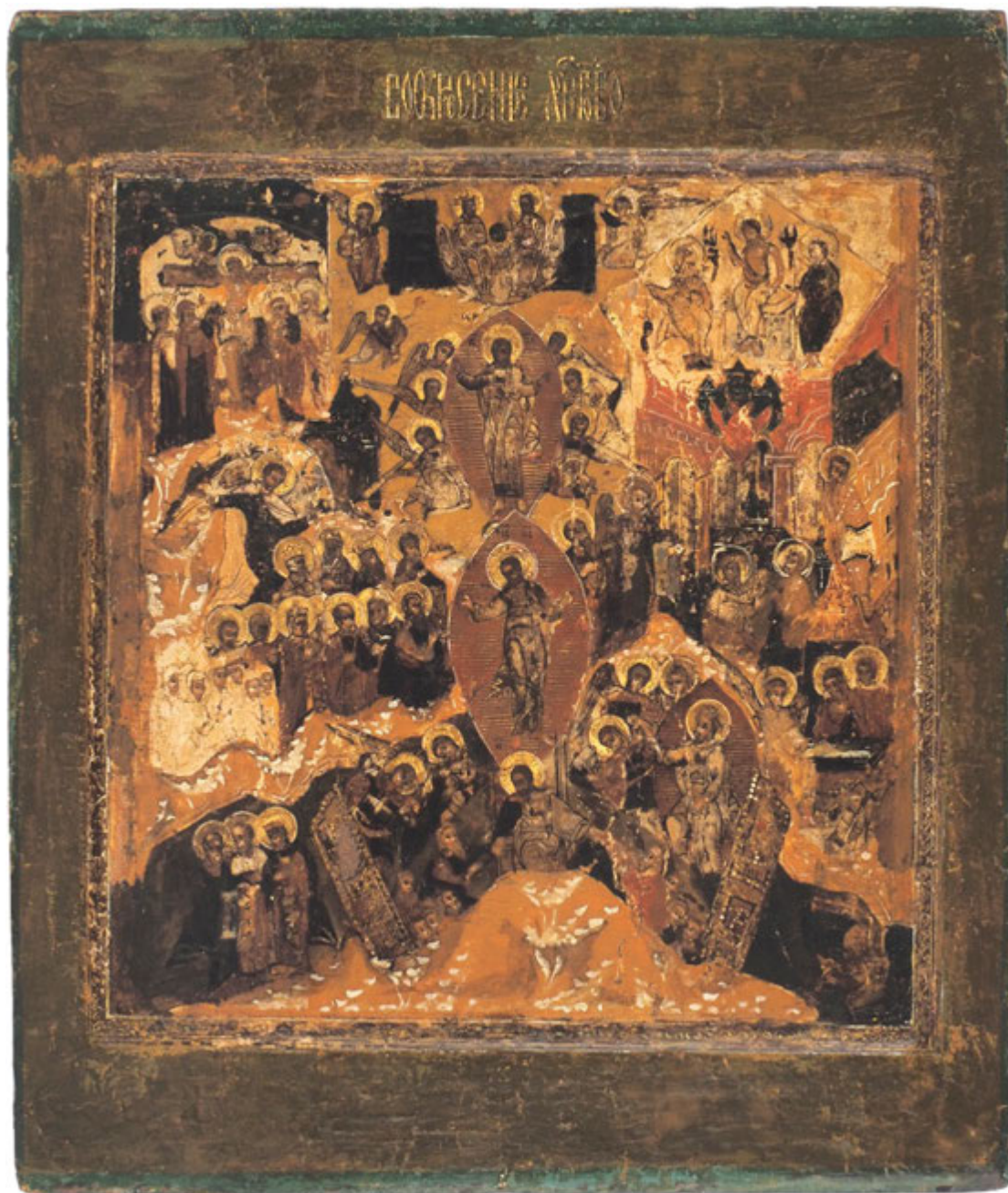
Ик 17

Происходит из Валдайского Иверского монастыря



5. БЛАГОВЕЩЕНИЕ БОГОРОДИЦЫ

Вторая половина XVII века. Центральная Россия
Дерево, левкас, темпера. 37 × 46 × 4
Ик 181



6. ВОСКРЕСЕНИЕ ХРИСТОВО – СОШЕСТВИЕ ВО АД

Конец XVII века. Среднее Поволжье

Дерево, левкас, темпера. 31 × 26,5 × 3

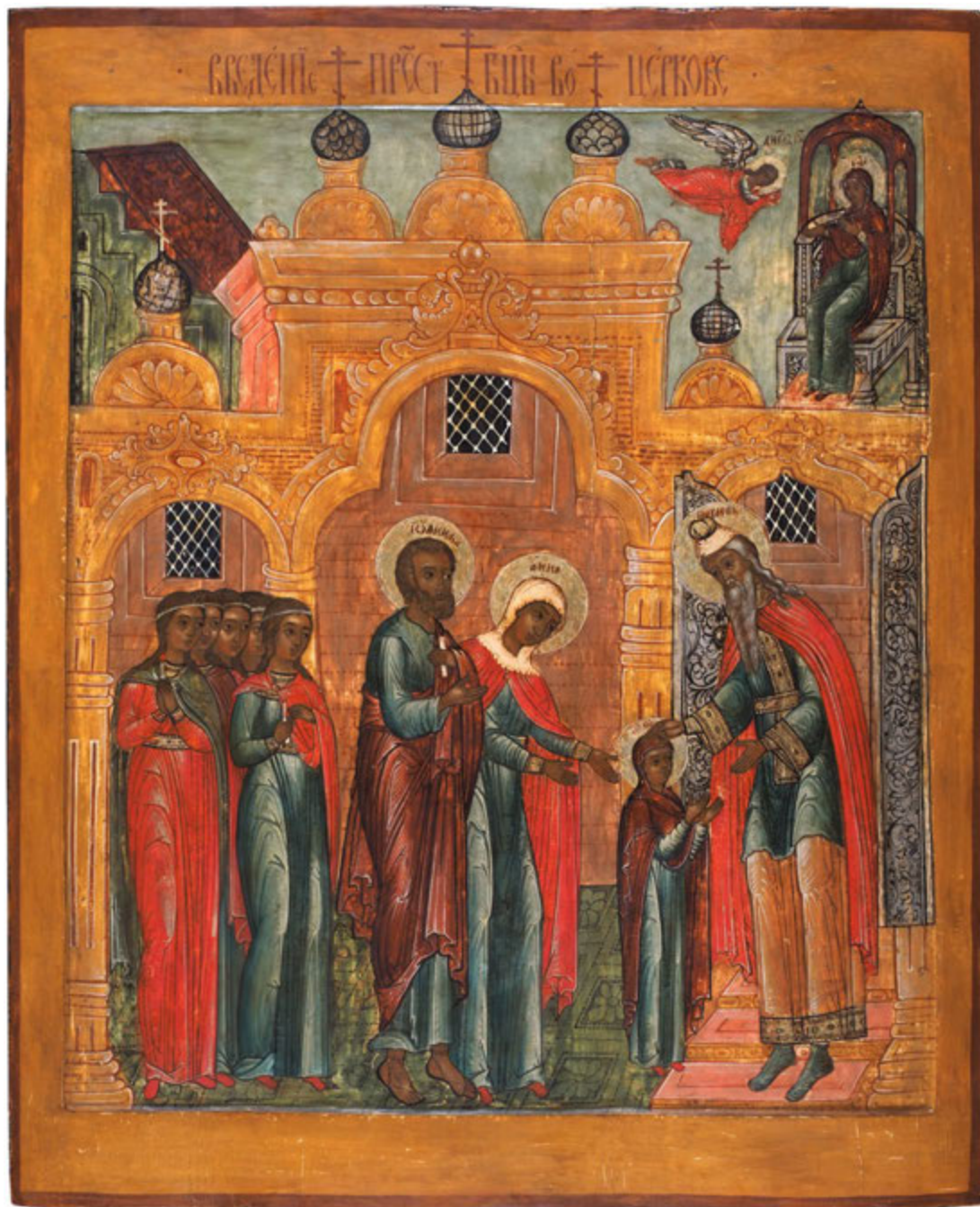
Ик 149

Реставратор А.М.С. Маргышкова



7. РОЖДЕСТВО БОГОРОДИЦЫ
Из праздничного чина иконостаса

Последняя четверть XVII века. Псков
Дерево, левкас, темпера. 103 × 70 × 3 (без шпонки)
Частное собрание



8. ВВЕДЕНИЕ БОГОРОДИЦЫ ВО ХРАМ
Из праздничного чина иконостаса

Последняя четверть XVII века. Псков
Дерево, левкас, темпера. 103 × 83,8 × 3 (без шпонки)
Частное собрание



9. РОЖДЕСТВО ХРИСТОВО
Из праздничного чина иконостаса

Последняя четверть XVII века. Псков
Дерево, левкас, темпера. 103,2 × 83,5 × 3 (без шпонки)
Частное собрание



10. СРЕТЕНИЕ ГОСПОДНЕ
Из праздничного чина иконостаса

Последняя четверть XVII века. Псков
Дерево, левкас, темпера. 102,5 × 69,5 × 3 (без шпонки)
Частное собрание



II. ПРЕОБРАЖЕНИЕ ГОСПОДНЕ
Из праздничного чина иконостаса

Последняя четверть XVII века. Псков
Дерево, левкас, темпера. 102,5 × 83,7 × 3 (без шпонки)
Частное собрание



12. ВХОД ГОСПОДЕНЬ В ИЕРУСАЛИМ
Из праздничного чина иконостаса

Последняя четверть XVII века. Псков
Дерево, левкас, темпера. 102,5 × 72,8 × 3 (без шпонки)
Частное собрание



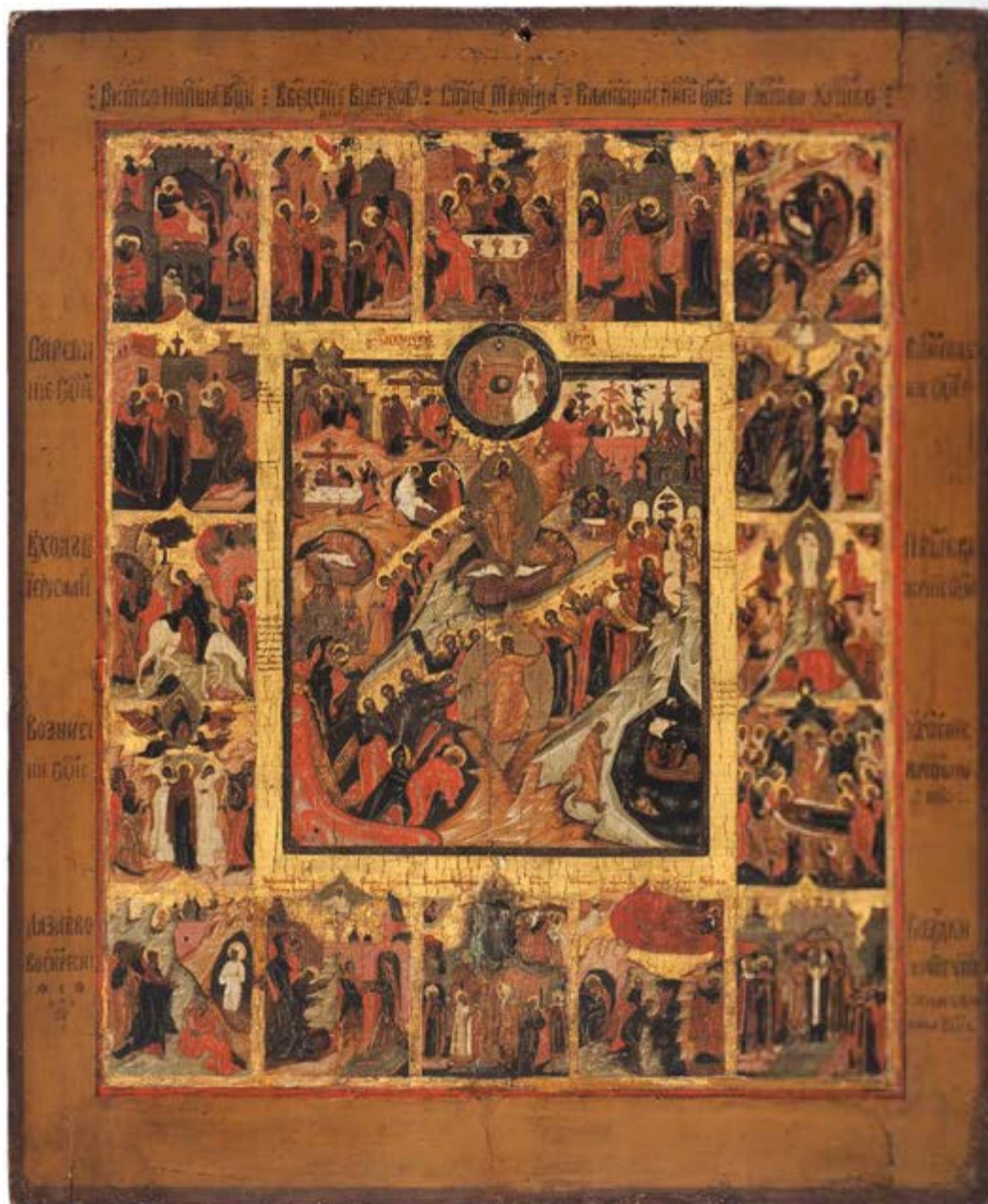
13. ВОСКРЕСЕНИЕ ХРИСТОВО (СОШЕСТВИЕ ВО АД)
Из праздничного чина иконостаса

Последняя четверть XVII века. Псков
Дерево, левкас, темпера. 103 × 80,5 × 3 (без шпонки)
Частное собрание



14. ВОЗНЕСЕНИЕ ГОСПОДНЕ
Из праздничного чина иконостаса

Последняя четверть XVII века. Псков
Дерево, левкас, темпера. 103 × 70,5 × 3 (без шпонки)
Частное собрание



15. ВОСКРЕСЕНИЕ – СОШЕСТВИЕ ВО АД,
СТРОИЦЕЙ НОВОЗАВЕТНОЙ И 16 ПРАЗДНИКАМИ

Конец XVII – начало XVIII века. Ярославские земли
Дерево, левкас, темпера. 53,8 × 44,3 × 2,8
Ик 72



16. СКЛАДЕНЬ ТРЕХСТВОРЧАТЫЙ

Неделя всех святых, с избранными сюжетами и видом Тихвинского монастыря, в окладе

На левой створке: Воскресение Христово; Усекновение главы святого Иоанна Предтечи;

Распятие Христово

На правой створке: Собор Архистратига Михаила, Омовение ног; Ангел Хранитель хранит спящего человека от дьявола

В верхней части створок: сцена Благовещения

В верхней части средника: Вид Тихвинского монастыря с Тихвинской иконой Богоматери и припадающими преподобным Герасимом, святителем Николаем Чудотворцем (слева);

святителем Григорием Двоесловом, папой Римским и великомученицей Александрой (справа)

Средник. Конец XVII – начало XVIII века

Вид Тихвинского монастыря и сюжеты на створках. Конец XVIII века

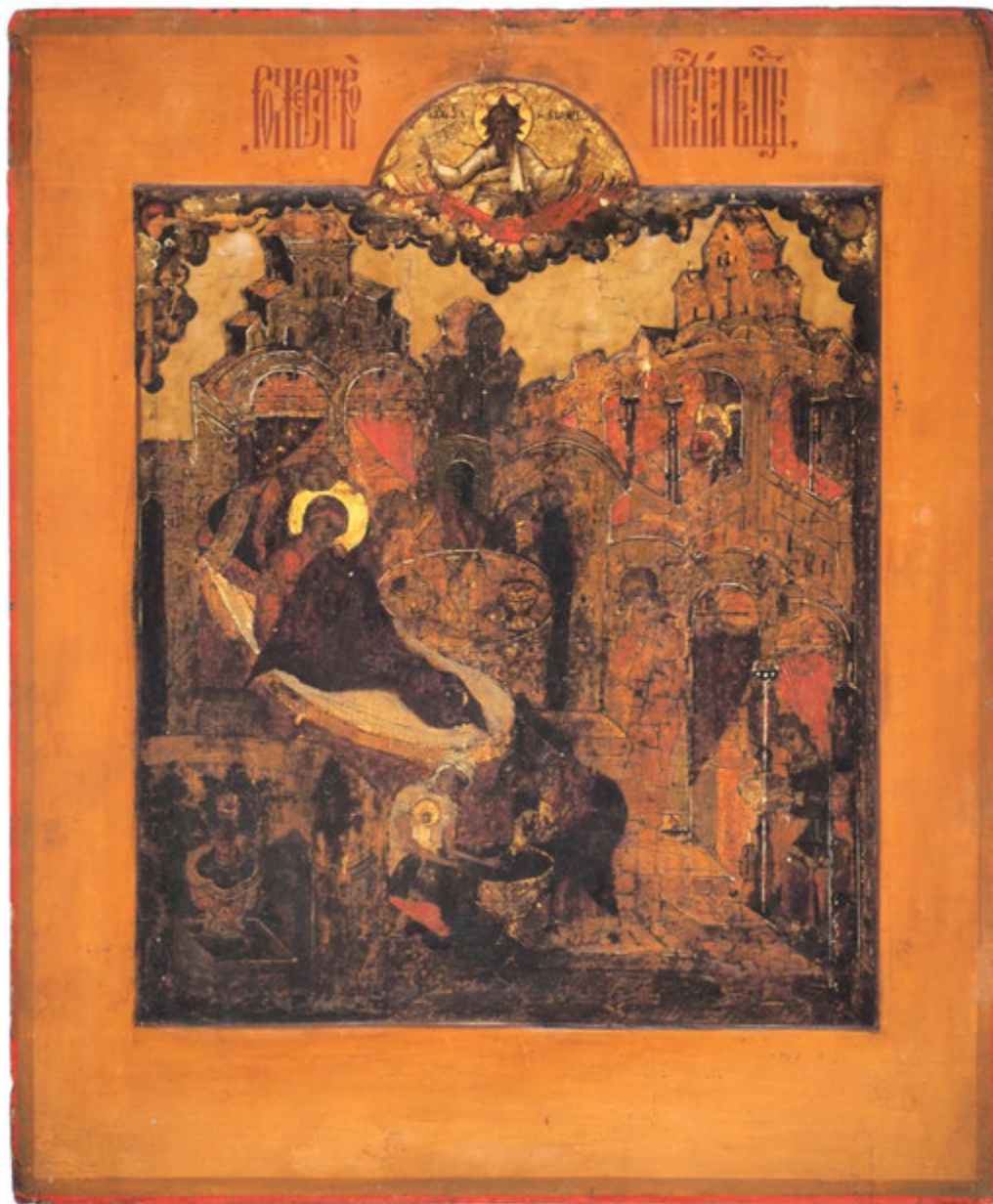
Оклад. XIX век (?). Тихвин

Дерево, левкас, темпера; белый металл; обронная резьба, монтировка. 20,5 × 25,7 × 2,3
(в раскрытом виде)

Ик 2



17. ИКОНЫ ДВУСТОРОННИЕ
Благовещение Богородицы. Вознесение Господне
Введение Богородицы во храм. Рождество Христово
Первая четверть XVIII века. Поволжье
Дерево, левкас, темпера. 10,2 × 8,8 × 0,4; 10,0 × 9,0 × 0,4
Ик 167; Ик 168



18. РОЖДЕСТВО БОГОРОДИЦЫ

Первая половина XVIII века. Центральная Россия
Дерево, левкас, темпера. 32 × 26,5 × 2,5
Ик 155



19. БОГОЯВЛЕНИЕ ГОСПОДНЕ

Последняя четверть XVIII века. Русский Север

Дерево, левкас, темпера. 83,5 × 56 × 3,8

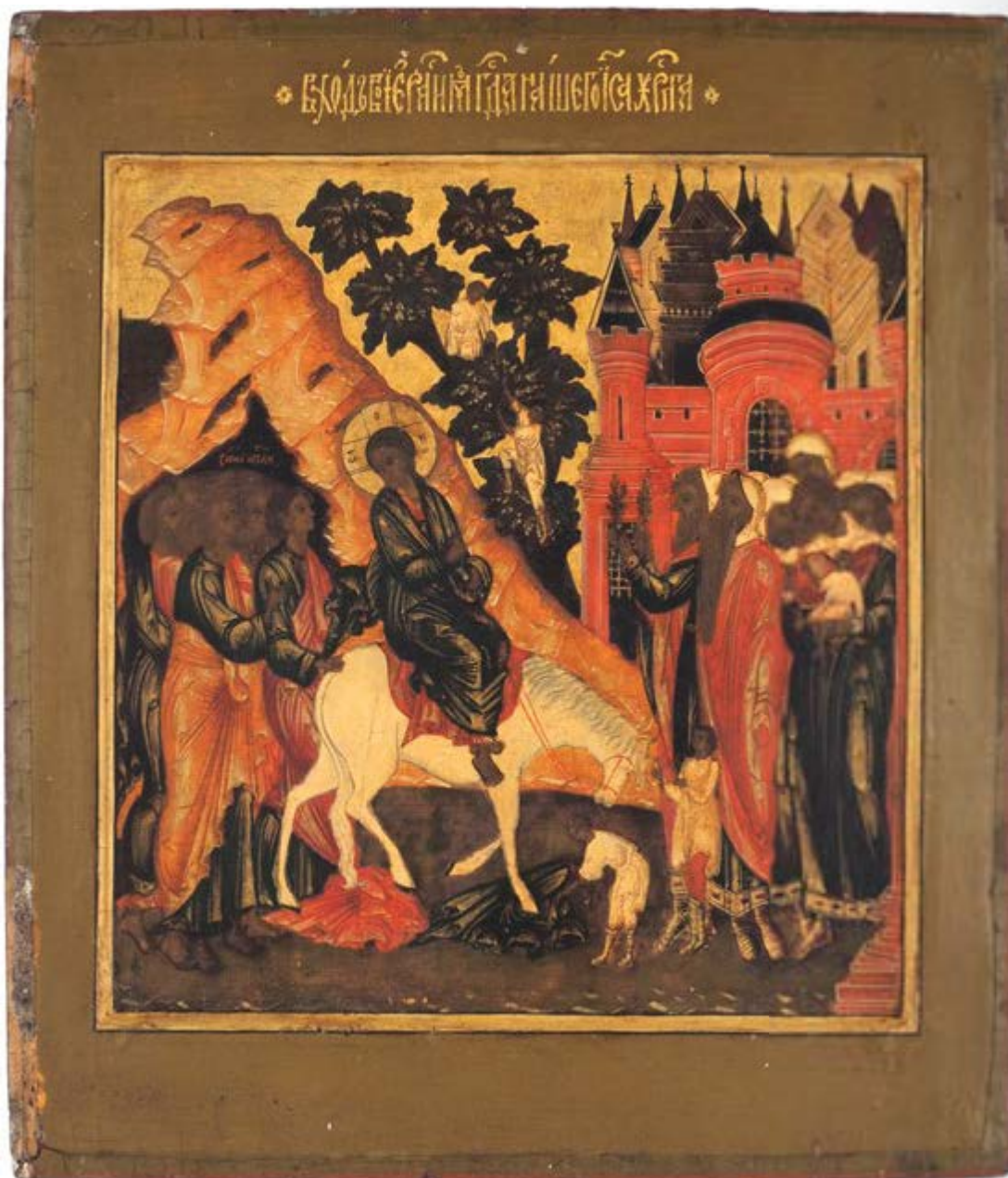
Ик 162

Реставратор А.М.С. Мартышкова



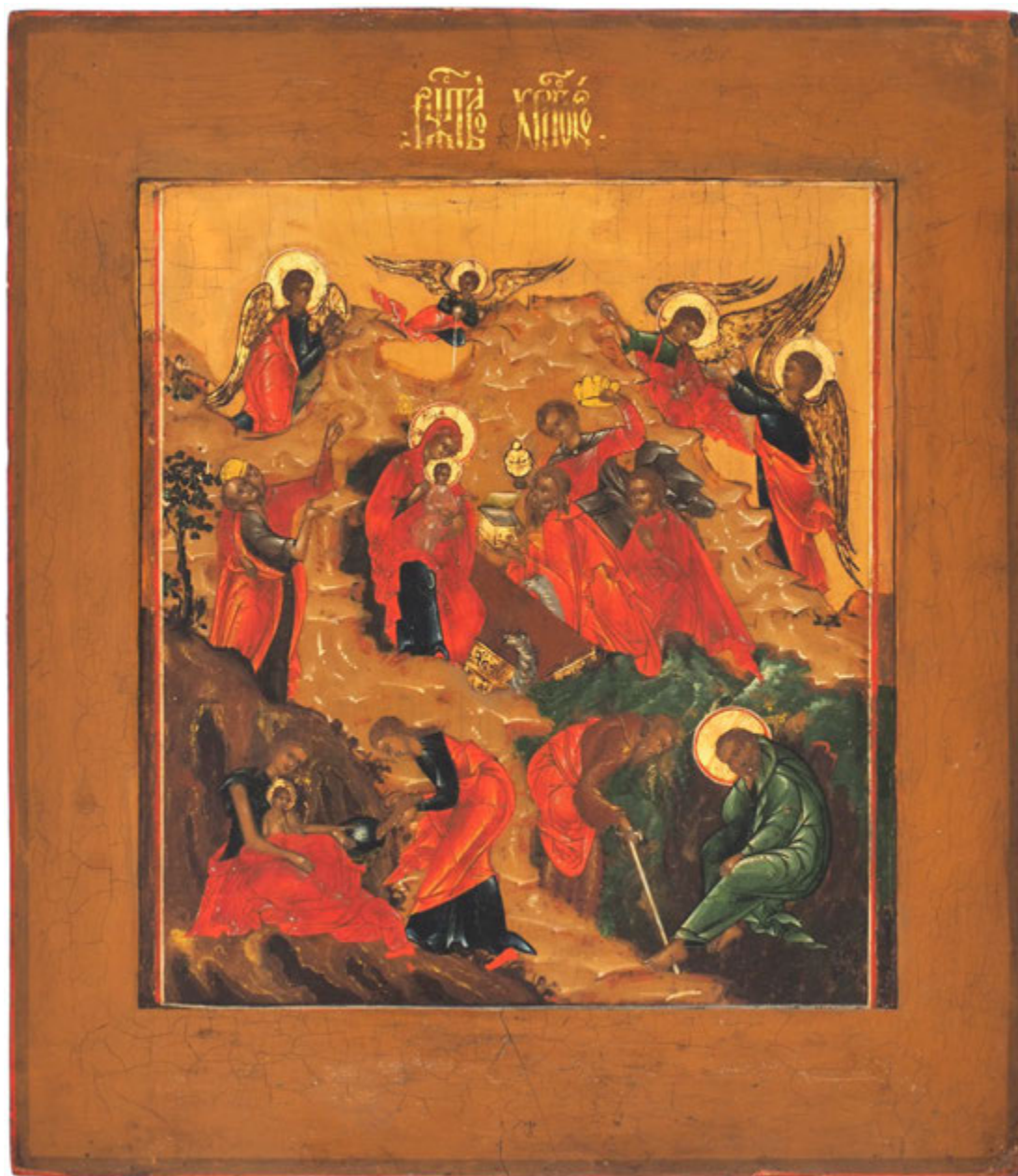
20. ВХОД ГОСПОДЕНЬ В ИЕРУСАЛИМ

Последняя четверть XVIII века. Русский Север
Дерево, левкас, темпера. 35 × 29 × 3
Ик 228



21. ВХОД ГОСПОДЕНЬ В ИЕРУСАЛИМ

Начало XIX века. Центральная Россия
Дерево, левкас, темпера. 31,5 × 27 × 2, 8
Ик 244



22. РОЖДЕСТВО ХРИСТОВО

Начало XIX века. Мстѣра (?)

Дерево, левкас, темпера. 35,5 × 31 × 3,5

Ик 151



23. ВОСКРЕСЕНИЕ ХРИСТОВО (ВОССТАНИЕ ОТ ГРОБА),
С КЛЕЙМАМИ ДВУНАДЕСЯТЫХ ПРАЗДНИКОВ

Конец XVIII – начало XIX века. Холуй или Вязники

Дерево, левкас, темпера. 53 × 44 × 2,6

Ик 65

Реставратор А.М.С. Мартышкова



24. СВЯТИТЕЛЬ НИКОЛАЙ ЧУДОТВОРЕЦ, С ВОСКРЕСЕНИЕМ ХРИСТОВЫМ (СОШЕСТВИЕМ ВО АД) И ТРОИЦЕЙ ВЕТХОЗАВЕТНОЙ

Первая четверть XIX века. Владимирские иконописные села. Холуй (?)

Дерево, левкас, темпера. 31,9 × 26,6 × 3

Надписи на обороте.

Вверху: «Обрасъ благословение отъ // Архипа Егоровича, отъ родителя // его на бракосочетаніе [...] // Максимова [...] Архиповича // Октября 26 // Въ день Святителя Николая // чудотворца».

Внизу: «В 1825 году сей образ был [...]».

Ик 221

Реставратор И.Н. Владимирова



25. УСПЕНИЕ БОГОРОДИЦЫ

Начало XIX века. Киев

Дерево, левкас, темпера. 26 × 40 × 1,8

Ик 30



26. ОБРЕЗАНИЕ ГОСПОДНЕ

Первая четверть XIX века. Центральная Россия
Дерево, грунт, масло. 24,5 × 20,5 × 2,5
Ик 288



27. ВОСКРЕСЕНИЕ ХРИСТОВО – СОШЕСТВИЕ ВО АД,
С 12 ПРАЗДНИКАМИ

Конец XVIII – начало XIX века. Романов-Борисоглебск

Дерево, левкас, темпера. 62 × 54 × 3

Ик 115

Реставратор А.М.С. Мартышкова



28. ВОСКРЕСЕНИЕ ХРИСТОВО – СОШЕСТВИЕ ВО АД,
С 16 ПРАЗДНИКАМИ

Вторая четверть XIX века. Владимирские иконописные села

Дерево, левкас, темпера. 63,5 × 50 × 3

Ик 160

Реставратор А.М.С. Мартышкова



29. ВОСКРЕСЕНИЕ ХРИСТОВО – СОШЕСТВИЕ ВО АД,
С 16 ПРАЗДНИКАМИ И 4 ЕВАНГЕЛИСТАМИ

Вторая половина XIX века. Владимирские иконописные села
Дерево, левкас, темпера. 35,4 × 30,4 × 3
Ик 274



30. ВОСКРЕСЕНИЕ ХРИСТОВО (ВОССТАНИЕ ОТ ГРОБА),
С 14 ПРАЗДНИКАМИ

Середина XIX века; поновления – конец XIX – начало XX века. Центральная Россия
Дерево, грунт, масло. 84 × 59 × 3,2

Ик 273

Реставрация М.А. Григоров и И.Н. Владимирова



31. ТРОИЦА ВЕТХОЗАВЕТНАЯ
Из праздничного чина иконостаса

Вторая четверть XIX века. Палех
Дерево, левкас, темпера. 45 × 85 × 3 (без шпонки)
Частное собрание



32. ВВЕДЕНИЕ БОГОРОДИЦЫ ВО ХРАМ
Из праздничного чина иконостаса

Вторая четверть XIX века. Палех
Дерево, левкас, темпера. 44 × 84,5 × 3 (без шпонки)
Частное собрание



33. **БЛАГОВЕЩЕНИЕ БОГОРОДИЦЫ**
Из праздничного чина иконостаса

Вторая четверть XIX века. Палех
Дерево, левкас, темпера. 44 × 84,8 × 3 (без шпонки)
Частное собрание



34. РОЖДЕСТВО ХРИСТОВО
Из праздничного чина иконостаса

Вторая четверть XIX века. Палех
Дерево, левкас, темпера. 44,2 × 84,7 × 3 (без шпонки)
Частное собрание



35. СРЕТЕНИЕ ГОСПОДНЕ
Из праздничного чина иконостаса

Вторая четверть XIX века. Палех
Дерево, левкас, темпера. 44 × 84,4 × 3 (без шпонки)
Частное собрание



36. БОГОЯВЛЕНИЕ ГОСПОДНЕ
Из праздничного чина иконостаса

Вторая четверть XIX века. Палех
Дерево, левкас, темпера. 43 × 84,5 × 3 (без шпонки)
Частное собрание



37. **ПРЕОБРАЖЕНИЕ ГОСПОДНЕ**
Из праздничного чина иконостаса

Вторая четверть XIX века. Палех
Дерево, левкас, темпера. 44 × 84,6 × 3 (без шпонки)
Частное собрание



38. ВХОД ГОСПОДЕНЬ В ИЕРУСАЛИМ
Из праздничного чина иконостаса

Вторая четверть XIX века. Палех
Дерево, левкас, темпера. 44 × 84,5 × 3 (без шпонки)
Частное собрание



39. **ВОЗНЕСЕНИЕ ГОСПОДНЕ**
Из праздничного чина иконостаса

Вторая четверть XIX века. Палех
Дерево, левкас, темпера. 43,6 × 84,5 × 3 (без шпонки)
Частное собрание



40. ВОЗДВИЖЕНИЕ КРЕСТА ГОСПОДНЯ
Из праздничного чина иконостаса

Вторая четверть XIX века. Палех
Дерево, левкас, темпера. 43,6 × 84,5 × 3 (без шпонки)
Частное собрание



41. ВОЗНЕСЕНИЕ
БОГОРОДИЦЫ

Вторая четверть XIX века. Москва
Из иконостаса Успенского
придела Воскресенского собора
Ново-Иерусалимского монастыря
Дерево, левкас, смешанная
техника. 210 × 87 × 4,2
Ик 328







42. ТРОИЦА ВЕТХОЗАВЕТНАЯ

Середина – третья четверть XIX века. Центральная Россия. Тверские земли (?)

Иконописная мастерская Кашинского Сретенского монастыря (?)

Дерево, грунт, масло. 12,5 × 9 × 0,8

Надпись на обороте: «Сія [икона] // принадле // жить // Сретен//скому // монасты[рю]»

Ик 44

Реставратор А.М.С. Мартышкова



43. МИНЕЯ НА СЕНТЯБРЬ

Вторая половина XIX века. Центральная Россия

Дерево, левкас, темпера. 35,3 × 31 × 2,2

Ик 254

Реставратор А.М.С. Мартышкова



44. МИНЕЯ НА ОКТАБРЬ

Вторая половина XIX века. Центральная Россия

Дерево, левкас, темпера. 35,3 × 31 × 2,8

Ик 255

Реставратор А.М.С. Маргышкова



45. МИНЕЯ НА НОЯБРЬ

Вторая половина XIX века. Центральная Россия

Дерево, левкас, темпера. 35,3 × 31 × 2,3

Ик 256

Реставратор А.М.С. Мартышкова



46. МИНЕЯ НА ДЕКАБРЬ

Вторая половина XIX века. Центральная Россия

Дерево, левкас, темпера. 35,3 × 31 × 2,2

Ик 257

Реставратор А.М.С. Маргышкова



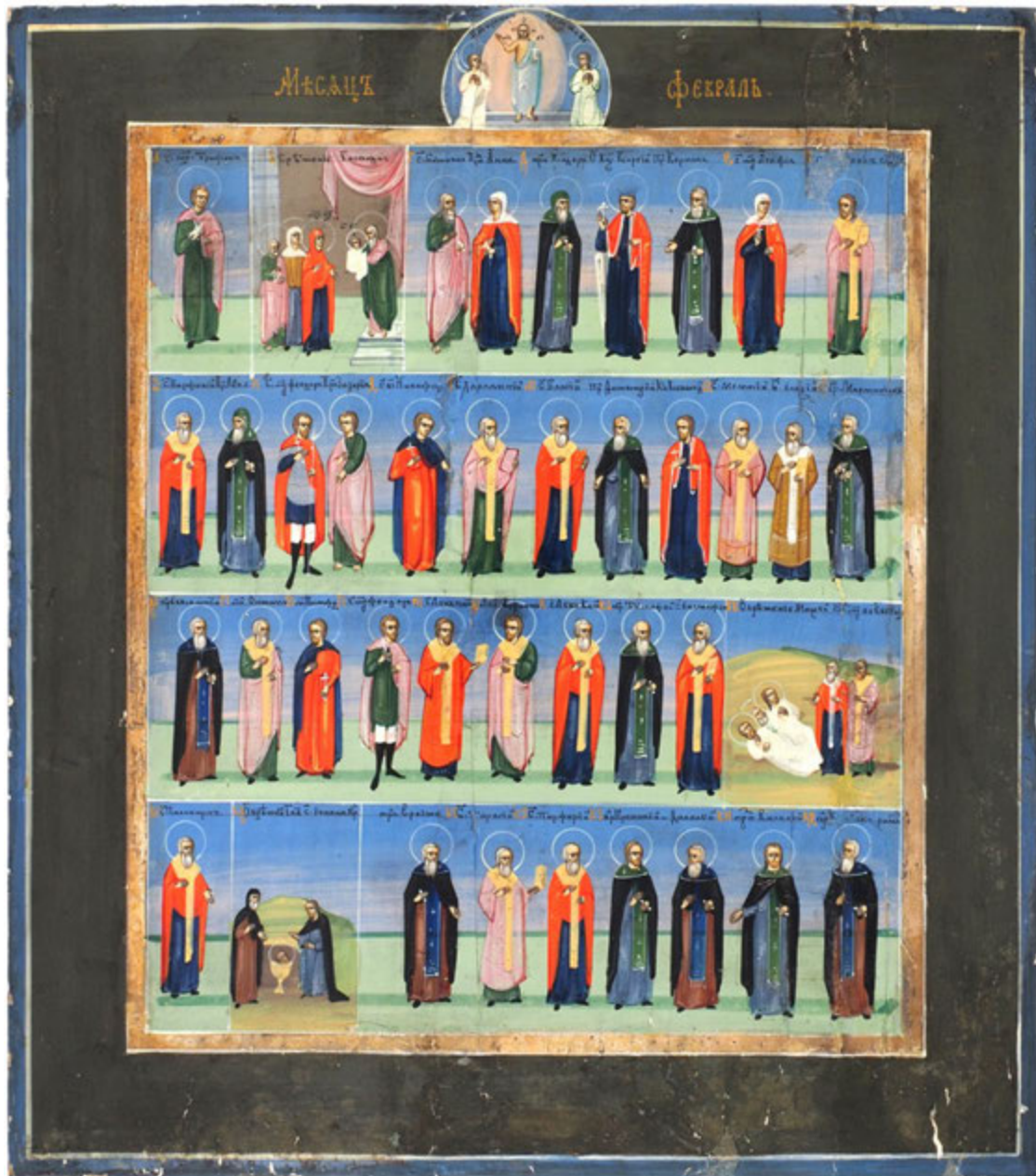
47. МИНЕЯ НА ЯНВАРЬ

Вторая половина XIX века. Центральная Россия

Дерево, левкас, темпера. 35,3 × 30,4 × 3,2

Ик 246

Реставратор А.М.С. Мартышкова



48. МИНЕЯ НА ФЕВРАЛЬ

Вторая половина XIX века. Центральная Россия

Дерево, левкас, темпера. 35,3 × 31,3 × 2,2

Ик 247

Реставратор А.М.С. Мартышкова



49. МИНЕЯ НА МАРТ

Вторая половина XIX века. Центральная Россия
Дерево, левкас, темпера. 35,3 × 30,4 × 2,3
Ик 248
Реставратор А.М.С. Мартышкова



50. МИНЕЯ НА АПРЕЛЬ

Вторая половина XIX века. Центральная Россия

Дерево, левкас, темпера. 35,3 × 31,3 × 2,5

Ик 249

Реставратор А.М.С. Мартышкова



51. МИНЕЯ НА МАЙ

Вторая половина XIX века. Центральная Россия

Дерево, левкас, темпера. 30,3 × 31 × 2,2

Ик 250

Реставратор А.М.С. Мартышкова



52. МИНЕЯ НА ИЮНЬ

Вторая половина XIX века. Центральная Россия

Дерево, левкас, темпера. 35,3 × 31 × 2,4

Ик 251

Реставратор А.М.С. Маргышкова



53. МИНЕЯ НА ИЮЛЬ

Вторая половина XIX века. Центральная Россия
Дерево, левкас, темпера. 35,3 × 31 × 2,3
Ик 252
Реставратор А.М.С. Мартышкова



54. МИНЕЯ НА АВГУСТ

Вторая половина XIX века. Центральная Россия
Дерево, левкас, темпера. 35,3 × 31 × 2,5
Ик 253
Реставратор А.М.С. Мартышкова



55. ВОСКРЕСЕНИЕ ХРИСТОВО – СОШЕСТВИЕ ВО АД, С 12 ПРАЗДНИКАМИ

Последняя четверть XIX века. Холуй
Дерево, левкас, темпера. 35,5 × 30,5 × 2,3
Ик 64
Реставратор А.М.С. Мартышкова



56. ВОСКРЕСЕНИЕ ХРИСТОВО, СО СЦЕНАМИ ПРАЗДНИКОВ И СТРАСТЕЙ ХРИСТОВЫХ, ГОДОВОЙ МИНЕЕЙ И СВОДОМ БОГОРОДИЧНЫХ ИКОН

Последняя четверть XIX века. Владимирские иконописные села
Дерево, левкас, темпера. 71 × 57 × 3 (без шпонки)
Частное собрание



57. ПОКРОВ БОГОРОДИЦЫ

Последняя треть XIX века. Гуслицы (?)

Дерево, левкас, темпера. 90 × 63,3 × 4

Ик 66

Реставратор И.Н. Владимирова



58. Михаил Петрович Цыплин
ПОКРОВ БОГОРОДИЦЫ

1884. Гороховец

Надпись на обороте: «Сія Св. Икона написана усердіем купленскихъ // прихожан в Память Посещенія Божія Градо-// битіями, в 1883-84 годахъ въ Сей мѣстности. // Писана в Гороховце Живописцемъ Михаиломъ Петровымъ Цыплинымъ.»

Дерево, грунт, масло. 103 × 70,5 × 2,8

НВФ 18854

Реставратор А.М.С. Мартышкова



59. РОЖДЕСТВО ХРИСТОВО (ПОКЛОНЕНИЕ АНГЕЛОВ)

Последняя четверть XIX века. Центральная Россия

Дерево, грунт, масло. 16,5 × 13,8 × 2

Ик 384

Реставратор А.М.С. Мартышкова



60. ЯЙЦО ПОДАРОЧНОЕ С ИЗОБРАЖЕНИЕМ БОГОЯВЛЕНИЯ ГОСПОДНЯ

Конец XIX – начало XX века. Москва или Палех

Дерево, левкас, темпера. 12,5 × 9

Ик 104

Реставратор А.М.С. Мартышкова



61. ЯЙЦО ПАСХАЛЬНОЕ С ИЗОБРАЖЕНИЕМ ВОСКРЕСЕНИЯ ХРИСТОВА
(СОШЕСТВИЕ ВО АД) И СВЯТИТЕЛЯ НИКОЛАЯ ЧУДОТВОРЦА

Начало XX века. Москва. Мстёрский мастер
Дерево, левкас, темпера, позолота, латунь. 16,5 × 10,5
Ик 107
Реставратор А.М.С. Мартышкова



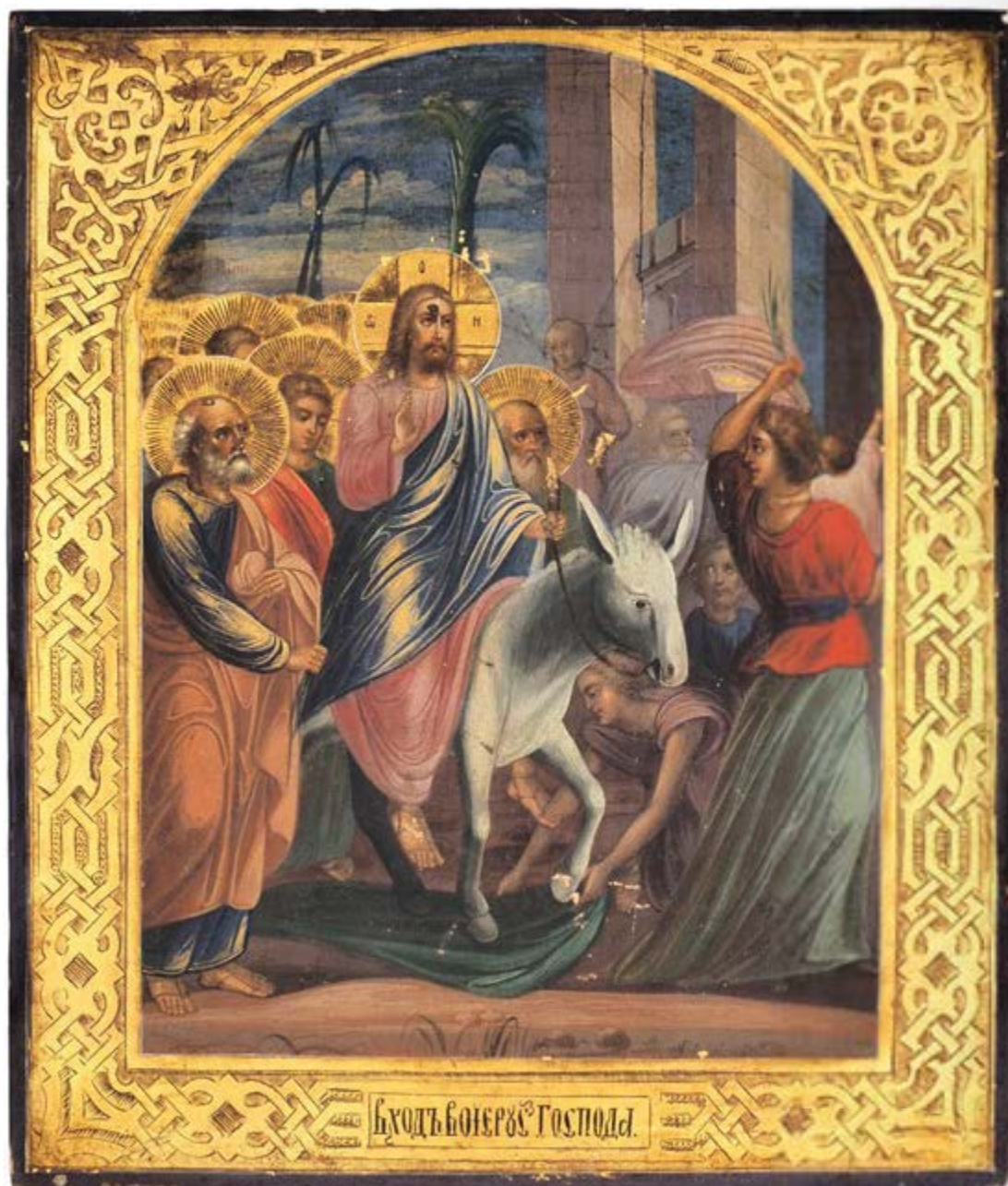
62. ЯЙЦО ПАСХАЛЬНОЕ С ИЗОБРАЖЕНИЕМ ВОСКРЕСЕНИЯ ХРИСТОВА
(ВОССТАНИЯ ОТ ГРОБА)

Конец XIX – начало XX века. Центральная Россия

Дерево, масло, позолота. 7 × 5

Ик 320

Реставратор А.М.С. Маргышкова



63. ВХОД ГОСПОДЕНЬ В ИЕРУСАЛИМ

1870-е

Дерево, масло, позолота. 31 × 26 × 2,2

Ик 193



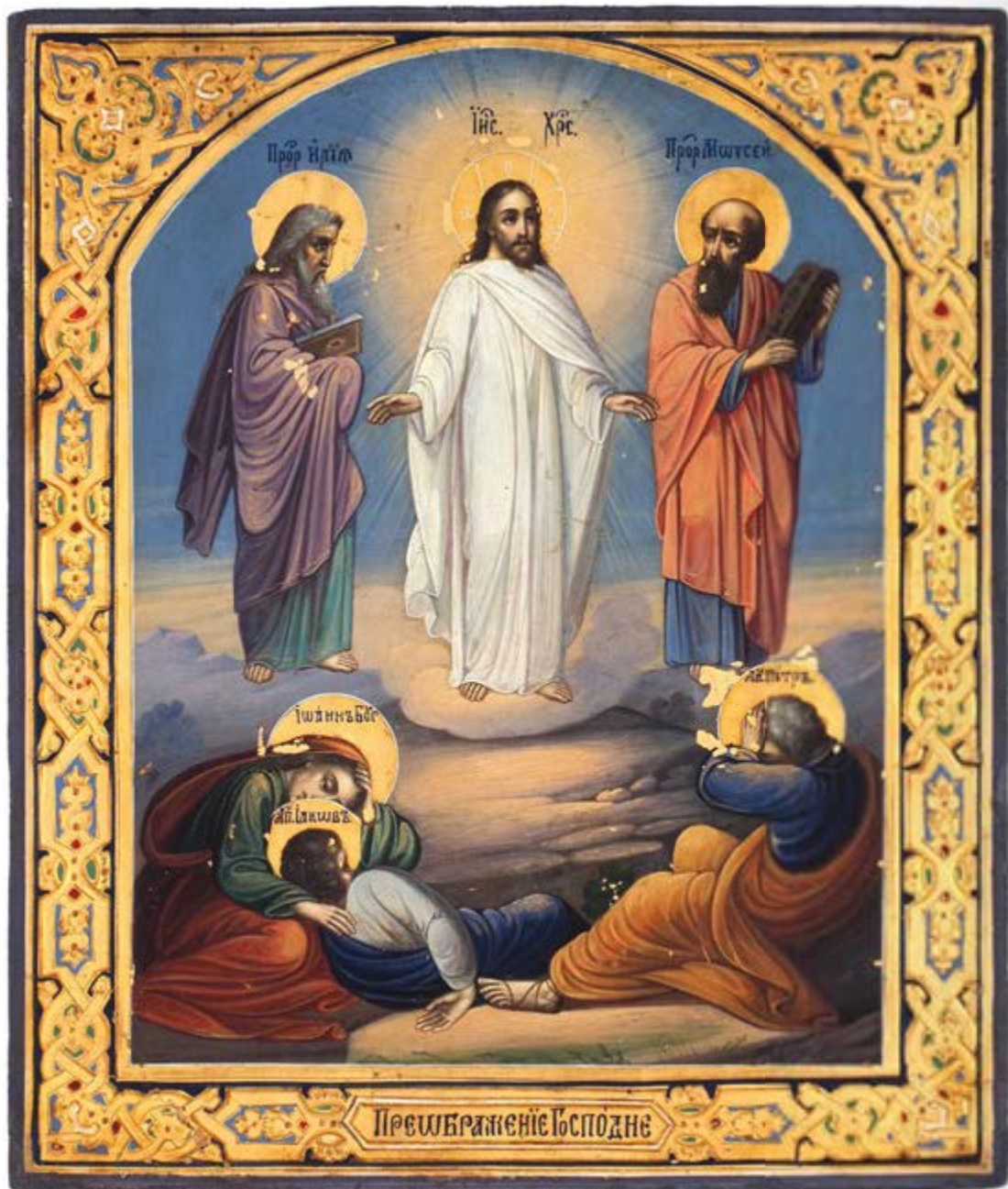
64. БОГОЯВЛЕНИЕ ГОСПОДНЕ

1870–1880-е. Владимирские иконописные села

Дерево, левкас, темпера. 32 × 27,3 × 2,8

Ик 200

Реставратор А.М.С. Мартышкова



65. ПРЕОБРАЖЕНИЕ ГОСПОДНЕ

Конец XIX века. Холуй
Дерево, левкас, темпера. 31 × 26,3 × 3
Ик 391
Реставратор А.М.С. Мартышкова



66. ВОСКРЕСЕНИЕ ХРИСТОВО (ВОССТАНИЕ ОТ ГРОБА)

Конец XIX века. Холуй

Дерево, левкас, темпера. 31 × 26,5 × 3

Ик 392

Реставратор А.М.С. Мартышкова



67. ВОСКРЕСЕНИЕ ХРИСТОВО (ВОССТАНИЕ ОТ ГРОБА),
С 12 ПРАЗДНИКАМ

Последняя четверть XIX века. Центральная Россия
Дерево, левкас, темпера. 41 × 34,5 × 3
Ик 269



МЕЛКАЯ ПЛАСТИКА





68. ТРОИЦА ВЕТХОЗАВЕТНАЯ

XV век. Новгород.
Или XVIII век. Поморье
Медный сплав, литьё. 6,2 × 4,6
МП 80



69. РОЖДЕСТВО ХРИСТОВО

Отлив XVIII века. Поморье
С матрицы XVI века. Новгород
Медный сплав, литъё. 6,4 × 5,5
МП 225



70. СКЛАДЕНЬ ТРЕХСТВОРЧАТЫЙ
ВОСКРЕСЕНИЕ ХРИСТОВО, УСПЕНИЕ БОГОМАТЕРИ,
БОГОЯВЛЕНИЕ ХРИСТОВО. ФРАГМЕНТ СКЛАДНЯ

XIX век. Поморье. Выг
Медный сплав, литьё, эмаль. 6,2 × 16,2
МП 127



71. СКЛАДЕНЬ ЧЕТЫРЕХСТВОРЧАТЫЙ С ИЗОБРАЖЕНИЕМ ДВУНАДЕСЯТИХ И БОГОРОДИЧНЫХ ПРАЗДНИКОВ. ФРАГМЕНТ СКЛАДНЯ
Отлив XIX века с матрицы XVIII века. Москва
Медный сплав, литьё, эмаль. 18 × 41
МП 115



72. СКЛАДЕНЬ ЧЕТЫРЕХСТВОРЧАТЫЙ С ИЗОБРАЖЕНИЕМ ДВУНАДЕСЯТЫХ И БОГОРОДИЧНЫХ ПРАЗДНИКОВ. ФРАГМЕНТ СКЛАДНЯ
Отлив XIX века с матрицы XVIII века. Москва или Поморье
Медный сплав, литъё, эмаль. 18 × 41
МП 168



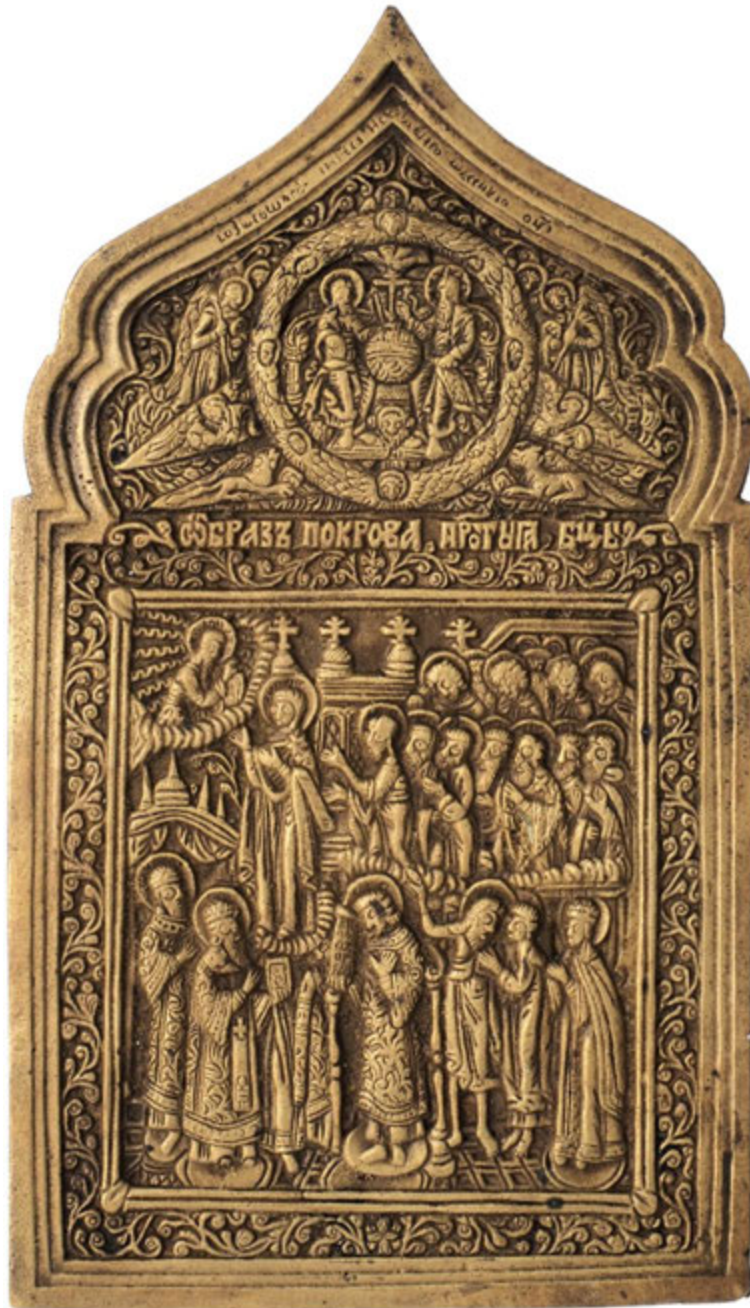
73. СКЛАДЕНЬ ЧЕТЫРЕХСТВОРЧАТЫЙ С ИЗОБРАЖЕНИЕМ ДВУНАДЕСЯТИХ И БОГОРОДИЧНЫХ ПРАЗДНИКОВ. ФРАГМЕНТ СКЛАДНЯ

Конец XIX – начало XX века. Москва
Медный сплав, литьё, эмаль. 17,2 × 41,2
МП 324



74. БЛАГОВЕЩЕНИЕ БОГОРОДИЦЫ

XIX век. Российская империя
Медный сплав, литьё. 7,4 × 6
МП 110



75. ПОКРОВ БОГОРОДИЦЫ
XIX век. Москва
Медный сплав, литьё. 17,5 × 9,7
МП 218



76. ВОСКРЕСЕНИЕ ХРИСТОВО (СОШЕСТВИЕ ВО АД)

XIX век. Поморье. Выг

Медный сплав, литьё, эмаль. 6 × 5,2

МП 219



77. БОГОЯВЛЕНИЕ ГОСПОДНЕ
XIX век. Поморье
Медный сплав, литъё, эмаль. 6,4 x 5,5
МП 225







